



UNIVERSITÀ DEGLI STUDI DI MILANO-BICOCCA

Servizio Prevenzione e Protezione

Direzione Generale

**Procedura per la redazione del  
Documento Unico di  
Valutazione dei Rischi  
da Interferenza  
(DUVRI)**

### STORIA DELLE REVISIONI

Numero revisione	Data revisione	Descrizione delle modifiche
0	25/11/2021	Prima emissione

#### F.to digitalmente ex art. 24 D. Lgs. 82/05

Redazione	R.G.D	Approvazione RSPP	Pagina	Pubblicazione Data
<i>Chiara Sarati</i>	<i>P.M. Montalbano</i>	<i>Chiara Sarati</i>	2 di 12	09.12.2021

## **SOMMARIO**

<b>1. SCOPO</b> .....	4
<b>2. CAMPO DI APPLICAZIONE</b> .....	4
<b>3. DEFINIZIONI</b> .....	4
<b>4. NORMATIVA DI RIFERIMENTO</b> .....	5
<b>4. DOCUMENTO UNICO DI VALUTAZIONE DEI RISCHI DA INTERFERENZA (DUVRI)</b> .....	6
<b>4.1 Esclusioni dall'obbligo di redazione del DUVRI</b> .....	8
<b>4.2 Contenuti minimi del DUVRI</b> .....	9
<b>5. DIAGRAMMA DI FLUSSO</b> .....	10
<b>6. PIANO DI COOPERAZIONE E COORDINAMENTO DELLE FASI LAVORATIVE</b>	12

### **F.to digitalmente ex art. 24 D. Lgs. 82/05**

<b>Redazione</b>	<b>R.G.D</b>	<b>Approvazione RSPP</b>	<b>Pagina</b>	<b>Pubblicazione Data</b>
<i>Chiara Sarati</i>	<i>P.M. Montalbano</i>	<i>Chiara Sarati</i>	3 di 12	09.12.2021

## 1. SCOPO

La presente procedura si propone di descrivere il processo tramite cui l'Università degli Studi di Milano-Bicocca applica le disposizioni normative in materia di salute e sicurezza sul lavoro relativamente alle attività di cooperazione e coordinamento negli appalti di servizi, forniture e opere ai sensi dell'art.26 del D.Lgs. 81/2008 e s.m.i., con particolare riguardo alla redazione del Documento Unico di Valutazione dei Rischi da Interferenza (DUVRI).

## 2. CAMPO DI APPLICAZIONE

La procedura si applica alle Aree dell'Ateneo che affidano lavori, servizi o forniture ad una impresa appaltatrice/lavoratore autonomo

- Direzione Generale – Centri Servizi
- Area INAP
- Area Sistemi Informativi
- Area Risorse Finanziarie e Bilancio

## 3. DEFINIZIONI

- *Documento Unico di Valutazione dei Rischi da Interferenza (DUVRI)*: documento che descrive le misure adottate per eliminare o ridurre al minimo i rischi da interferenza dovuti alle attività di un'impresa appaltatrice all'interno dell'azienda committente.
- *Datore di Lavoro Committente*: soggetto che affida lavori, servizi o forniture ad una impresa appaltatrice.
- *Responsabile Unico del Procedimento (RUP)*: soggetto imprescindibile nel caso di contratti pubblici, è dotato di adeguate competenze professionali rispetto all'incarico da svolgere; su delega del committente, verifica, anche attraverso la richiesta di documentazione, attestazioni e certificazioni, l'idoneità tecnico-professionale dell'impresa appaltatrice e il rispetto delle norme di sicurezza e salute sul lavoro della stessa.
- *Direttore dell'Esecuzione del Contratto (DEC)*: figura che generalmente coincide con il RUP; nei casi indicati dall'A.N.A.C.. Qualora non vi sia tale coincidenza, la stazione appaltante, su proposta del RUP, nomina il Direttore dell'Esecuzione individuandolo tra i soggetti, in possesso di requisiti di

### F.to digitalmente ex art. 24 D. Lgs. 82/05

Redazione	R.G.D	Approvazione RSPP	Pagina	Pubblicazione Data
Chiara Sarati	P.M. Montalbano	Chiara Sarati	4 di 12	09.12.2021

adeguata professionalità e competenza in relazione all'oggetto del contratto. Al Direttore dell'Esecuzione del Contratto (DEC) viene demandato il compito di verificare il regolare andamento del contratto con l'appaltatore.

- *Impresa appaltatrice*: impresa titolare del contratto di appalto con il committente; può essere solo affidataria, ossia avvalersi di imprese subappaltatrici o di lavoratori autonomi nell'esecuzione dell'opera appaltata, o anche esecutrice, eseguendo un'opera o parte di essa impegnando proprie risorse umane e materiali.
- *Impresa subappaltatrice/esecutrice*: impresa legata all'affidataria tramite contratto di subappalto; riveste solo il ruolo di esecutrice, ossia utilizza proprio personale, mezzi ed attrezzature per la realizzazione di un'opera o parte di essa.

#### 4. **NORMATIVA DI RIFERIMENTO**

Gli obblighi connessi all'elaborazione del DUVRI sono descritti al Titolo I, art.26, del D.Lgs. 81/2008 e s.m.i., nell'attuale formulazione della legge n.98 del 9 Agosto 2013, di cui si riporta uno stralcio:

1. *Il datore di lavoro, in caso di affidamento di lavori, servizi e forniture all'Impresa appaltatrice o a lavoratori autonomi all'interno della propria Azienda [...omissis...], sempre che abbia la disponibilità giuridica dei luoghi in cui si svolge l'appalto o la prestazione di lavoro autonomo:*
  - a) *verifica, con le modalità previste dal decreto di cui all'articolo 6, comma 8, lettera g), l'idoneità tecnico-professionale delle Imprese appaltatrici o dei lavoratori autonomi in relazione ai lavori, ai servizi e alle forniture da affidare in appalto o mediante contratto d'opera o di somministrazione. [...omissis...]*
  - b) *fornisce agli stessi soggetti dettagliate informazioni sui rischi specifici esistenti nell'ambiente in cui sono destinati ad operare e sulle misure di prevenzione e di emergenza adottate in relazione alla propria attività.*
2. *Nell'ipotesi di cui al comma 1, i datori di lavoro, ivi compresi i subappaltatori:*
  - a) *cooperano all'attuazione delle misure di prevenzione e protezione dai rischi sul lavoro incidenti sull'attività lavorativa oggetto dell'appalto;*
  - b) *coordinano gli interventi di prevenzione e protezione dai rischi cui sono esposti i lavoratori, informandosi reciprocamente anche al fine di eliminare rischi dovuti alle interferenze tra i lavori delle diverse Imprese coinvolte nell'esecuzione dell'opera complessiva.*
3. *Il datore di lavoro committente promuove la cooperazione e il coordinamento di cui al comma 2, elaborando un unico documento di valutazione dei rischi che indichi le misure adottate per eliminare o, ove ciò non è possibile, ridurre al minimo i rischi da interferenze [...omissis...]*

#### F.to digitalmente ex art. 24 D. Lgs. 82/05

Redazione	R.G.D	Approvazione RSPP	Pagina	Pubblicazione Data
Chiara Sarati	P.M. Montalbano	Chiara Sarati	5 di 12	09.12.2021

3 bis. Ferme restando le disposizioni di cui ai commi 1 e 2, l'obbligo di cui al comma 3 non si applica ai servizi di natura intellettuale, alle mere forniture di materiali o attrezzature, ai lavori o servizi la cui durata non è superiore a cinque uomini-giorno, sempre che essi non comportino rischi derivanti dal rischio di incendio di livello elevato, [...omissis...], o dalla presenza di agenti cancerogeni, mutageni o biologici, di amianto o di atmosfere esplosive o dalla presenza dei rischi particolari [...omissis...]

3 ter. Nei casi in cui il contratto sia affidato dai soggetti di cui all'articolo 3, comma 34, del D.Lgs. 12 aprile 2006, n. 163 (Il comma 34 fa riferimento alle «centrali di committenza», ossia amministrazioni aggiudicatrici che acquistano forniture o servizi, aggiudicano appalti pubblici o concludono accordi quadro di lavori, forniture o servizi destinati ad amministrazioni aggiudicatrici o altri enti aggiudicatori, [N.d.A.]), o in tutti i casi in cui il datore di lavoro non coincide con il committente, il soggetto che affida il contratto redige il documento di valutazione dei rischi da interferenze recante una valutazione ricognitiva dei rischi standard relativi alla tipologia della prestazione che potrebbero potenzialmente derivare dall'esecuzione del contratto. Il soggetto presso il quale deve essere eseguito il contratto, prima dell'inizio dell'esecuzione, integra il predetto documento riferendolo ai rischi specifici da interferenza presenti nei luoghi in cui sarà espletato l'appalto; l'integrazione, sottoscritta per accettazione dall'esecutore, integra gli atti contrattuali.  
[...omissis...]

#### 4. DOCUMENTO UNICO DI VALUTAZIONE DEI RISCHI DA INTERFERENZA (DUVRI)

**La redazione del DUVRI deve essere eseguita preventivamente alla stipula del contratto.**

Nel caso di **gara d'appalto**, deve essere effettuata una valutazione preliminare; se la redazione del DUVRI risulta necessaria, va redatto un DUVRI preliminare (**Pre-DUVRI**), da allegare al bando di gara.

La stesura del DUVRI è un **obbligo del datore di lavoro committente** e non delle imprese affidatarie del contratto d'appalto, d'opera o somministrazione; queste ultime dovranno in ogni caso cooperare all'attuazione delle misure di prevenzione e protezione, consentendo al committente di individuare tutti i possibili rischi da interferenza e fornendo tutti i documenti attestanti l'idoneità tecnico-professionale richiesti dalla normativa. Tutti i datori di lavoro sono inoltre tenuti a coordinare gli interventi di prevenzione e protezione al fine di eliminare o ridurre al minimo i rischi derivanti da interferenze tra le attività.

#### F.to digitalmente ex art. 24 D. Lgs. 82/05

Redazione	R.G.D	Approvazione RSPP	Pagina	Pubblicazione Data
Chiara Sarati	P.M. Montalbano	Chiara Sarati	6 di 12	09.12.2021

Il DUVRI è un documento UNICO per tutti gli appalti e per questo **DINAMICO**, in quanto deve essere aggiornato in caso si ravvisino nuovi rischi da interferenza, all'ingresso di nuove Imprese, ove si presentino variazioni nella struttura e nella tecnologia delle varie Imprese, in caso di acquisto ed utilizzo di nuove attrezzature da parte dell'Azienda, ecc.

In ambito universitario, e quindi in generale per quanto concerne i contratti pubblici, la responsabilità dell'elaborazione del DUVRI è in capo al **RUP**, in quanto nei contratti pubblici, una volta nominato, assume gli obblighi del datore di lavoro committente in merito al rispetto dell'articolo 26 del D.Lgs81/08. Il servizio prevenzione e protezione (**SPP**) collabora con il RUP alla stesura del DUVRI in quanto ufficio competente in relazione alla valutazione dei rischi, come previsto dal "Regolamento per la salute e la sicurezza nei luoghi di lavoro" di Ateneo.

Il RUP deve richiedere la stesura del DUVRI al SPP – [servizio.prevenzione@unimib.it](mailto:servizio.prevenzione@unimib.it) -, che ne valuta l'effettiva necessità e ne provvede alla stesura (almeno 10 giorni lavorativi)

**La mancata redazione del DUVRI**, laddove necessaria, **rende nullo il contratto** d'appalto/contratto d'oprea ed espone a sanzioni pecuniarie e/o detentive il datore di lavoro committente.

Ai sensi dell'art.26 del D.Lgs. 81/2008, il RUP trasmette alle imprese coinvolte il DUVRI redatto secondo le linee guida indicate al punto 4.2, ed i relativi allegati:

1. L'elenco dettagliato dei rischi specifici (R-DUVRI) con relativa stima e misure integrate da adottare al fine di tutelare la sicurezza e la salute del personale interno ed esterno;
2. La scheda anagrafica del committente, dell'appaltatore e di eventuali subappaltatori;
3. L'"Opuscolo Informazioni ai soggetti terzi fornite da UNIMIB ai sensi dell'art. 26 del D.L.vo 81/08", con l'indicazione delle misure di prevenzione e protezione previste per gli specifici ambienti di lavoro;
4. L'opuscolo "Covid 19: Misure di prevenzione della diffusione del contagio per i fornitori e le ditte esterne che prestano servizio nelle strutture dell'Ateneo"
5. Il "Piano di emergenza e di evacuazione UNIMIB"

**F.to digitalmente ex art. 24 D. Lgs. 82/05**

Redazione	R.G.D	Approvazione RSPP	Pagina	Pubblicazione Data
Chiara Sarati	P.M. Montalbano	Chiara Sarati	7 di 12	09.12.2021

6. Eventuali ulteriori documenti che risultassero necessari

#### **4.1 Esclusioni dall'obbligo di redazione del DUVRI**

Sono esclusi dal campo di applicazione del DUVRI solamente gli interventi esterni configurabili come:

- **prestazioni intellettuali;**
- **mere forniture di materiali e attrezzature** (di consegna di merce o beni);
- **lavori o servizi la cui durata non è superiore ai 5 uomini-giorno** (equivalenti a 40 ore lavorative complessive da conteggiarsi su un periodo di un anno non necessariamente consecutive), a patto che questi non comportino rischi di incendio di livello elevato o derivanti dalla presenza di agenti cancerogeni, mutageni o biologici, di amianto, di atmosfere esplosive o, ancora, dalla presenza di rischi particolari, come lavori con radiazioni ionizzanti che esigono la designazione di zone controllate e sorvegliate o lavori comportanti l'impiego di esplosivi (per un elenco esaustivo fare riferimento all'allegato XI D.Lgs.81/2008 e s.m.i.).

Inoltre, non sussiste obbligo di redazione del DUVRI se è già presente un Piano di Sicurezza e Coordinamento – **PSC** - (questo caso riguarda specificatamente i cantieri).

Invece il DUVRI può essere necessario nel caso che il contratto preveda l'impiego di cantieri temporanei, con lavori non soggetti all'obbligo di designazione del coordinatore della sicurezza per la progettazione (CSP) e relativa stesura del Piano di Sicurezza e Coordinamento (PSC).

È da precisare che, anche laddove non si ravvisasse la necessità di redazione del DUVRI, restano ferme le indicazioni di cui ai commi 1 e 2 dell'art.26 del D.Lgs. 81/2008 e s.m.i, che richiedono di informare l'appaltatore/affidatario sui rischi specifici esistenti nell'ambiente in cui è destinato ad operare e sulle misure di prevenzione e di emergenza adottate tramite una nota informativa.

A tal fine, il RUP trasmette alle imprese coinvolte:

1. Una nota in cui si dichiara che le interferenze tra le attività dell'Ateneo e quelle degli appaltatori/subappaltatori sono da considerarsi a contatto non rischioso;

#### **F.to digitalmente ex art. 24 D. Lgs. 82/05**

<b>Redazione</b>	<b>R.G.D</b>	<b>Approvazione RSPP</b>	<b>Pagina</b>	<b>Pubblicazione Data</b>
<i>Chiara Sarati</i>	<i>P.M. Montalbano</i>	<i>Chiara Sarati</i>	8 di 12	09.12.2021



2. L'opuscolo "Informazioni ai soggetti terzi fornite da UNIMIB ai sensi dell'art. 26 del D.L.vo 81/08", con l'indicazione delle misure di prevenzione e protezione previste per gli specifici ambienti di lavoro;
3. L'opuscolo "Covid 19: Misure di prevenzione della diffusione del contagio per i fornitori e le ditte esterne che prestano servizio nelle strutture dell'Ateneo";
4. Il "Piano di Emergenza ed Evacuazione UNIMIB".

#### 4.2 Contenuti minimi del DUVRI

I contenuti minimi del DUVRI devono riguardare i seguenti punti:

- indicazione dei criteri utilizzati per valutare i rischi;
- descrizione dell'azienda committente, delle aree di lavoro, dei locali interessati dai lavori oggetto di appalto;
- programmazione e descrizione delle attività svolte dalla ditta appaltatrice;
- identificazione dei locali a disposizione dell'appaltatore (locali deposito, viabilità, servizi igienici,...)
- valutazione dei rischi interferenziali nelle aree di lavoro;

I rischi da interferenza lavorativa sussistono laddove si verifichi una sovrapposizione temporale e/o spaziale tra le attività del personale del committente e quello della ditta affidataria/esecutrice che comportino l'immissione di nuovi rischi da parte dell'appaltatore negli ambienti del committente o che esponano il personale dell'appaltatore ai rischi specifici del committente.

Alcuni esempi di rischi da interferenze per i quali occorre redigere il DUVRI sono:

- rischi derivanti da sovrapposizioni di più attività svolte ad opera di appaltatori diversi
- rischi immessi nel luogo di lavoro del committente dalle lavorazioni dell'appaltatore
- rischi esistenti nel luogo di lavoro del committente, ove è previsto che debba operare l'appaltatore, ulteriori rispetto a quelli ordinari dell'attività propria dell'appaltatore;

#### F.to digitalmente ex art. 24 D. Lgs. 82/05

Redazione	R.G.D	Approvazione RSPP	Pagina	Pubblicazione Data
Chiara Sarati	P.M. Montalbano	Chiara Sarati	9 di 12	09.12.2021

- rischi derivanti da modalità di esecuzione particolari (che comportano rischi ulteriori rispetto a quelli ordinari tipici dell'attività appaltata), richieste esplicitamente dal committente
- descrizione e organizzazione delle misure preventive e protettive del committente;
- stima dei costi per la sicurezza (spese derivanti dall'adozione di particolari misure di prevenzione e protezione connesse alla presenza di rischi da interferenza; devono essere specificatamente indicati, pena la nullità del contratto, e non sono soggetti a ribasso);
- piano di cooperazione e coordinamento delle fasi lavorative (prima dell'inizio dei lavori, il RUP organizza una riunione con ditte affidatarie, esecutrici, SPP ed altri eventuali figure per assolvere a tale obbligo).

Ai fini dell'elaborazione del documento nella sua forma definitiva è inoltre necessario che ciascuna ditta appaltatrice/subappaltatrice fornisca al RUP informazioni inerenti la propria organizzazione, i rischi introdotti all'interno dell'azienda committente ed eventuali proposte di ulteriori misure di prevenzione e protezione da adottare.

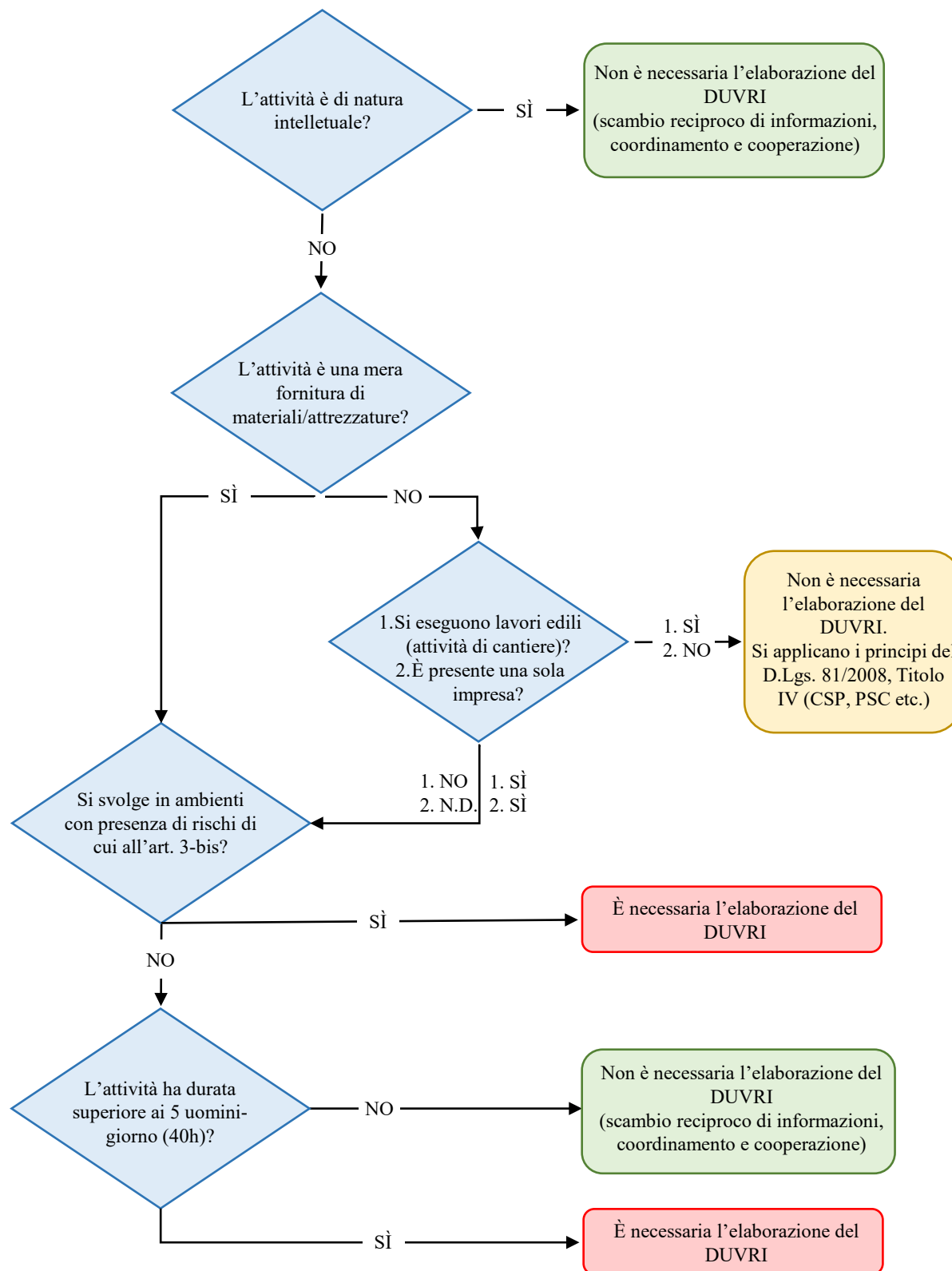
Non sono rischi interferenti quelli specifici propri dell'attività del committente, degli appaltatori o dei lavoratori autonomi affidatari di attività interferenti

## 5. DIAGRAMMA DI FLUSSO

Il seguente diagramma di flusso illustra le fasi fondamentali volte a determinare la necessità o meno di redazione del DUVRI.


### F.to digitalmente ex art. 24 D. Lgs. 82/05

Redazione	R.G.D	Approvazione RSPP	Pagina	Pubblicazione Data
<i>Chiara Sarati</i>	<i>P.M. Montalbano</i>	<i>Chiara Sarati</i>	10 di 12	09.12.2021



F.to digitalmente ex art. 24 D. Lgs. 82/05

Redazione	R.G.D	Approvazione RSPP	Pagina	Pubblicazione Data
Chiara Sarati	P.M. Montalbano	Chiara Sarati	11 di 12	09.12.2021

	<b>DIREZIONE GENERALE</b> <b>SERVIZIO PREVENZIONE E PROTEZIONE</b> Viale dell'Innovazione, 10-Edificio U9 20126 Milano	<b>POP 8.1.1</b>
Procedura per la redazione del DUVRI	<b>REV 00</b>	<b>25/11/2021</b>

## 6. PIANO DI COOPERAZIONE E COORDINAMENTO DELLE FASI LAVORATIVE

Il RUP, nel promuovere il piano di cooperazione e coordinamento delle fasi lavorative, organizza, prima dell'inizio dei lavori, una riunione di cooperazione e coordinamento, con la /le ditte affidatarie a cui devono partecipare:

- RUP o suo delegato
- RSPP Unimib
- Datore di lavoro ditta affidataria, o suo delegato
- RSPP ditta affidataria
- Preposto ditta affidataria, se previsto

Il SPP provvede a redigere il verbale di cooperazione e coordinamento e lo invia al RUP, per l'inoltro alla ditta affidataria.

### F.to digitalmente ex art. 24 D. Lgs. 82/05

Redazione	R.G.D	Approvazione RSPP	Pagina	Pubblicazione Data
<i>Chiara Sarati</i>	<i>P.M. Montalbano</i>	<i>Chiara Sarati</i>	12 di 12	09.12.2021



**TIPO CONTRASSEGNO** QR Code

**IMPRONTA DOC** A97495FEA1FB63B191F0982D9164D33BE110EEFA1FECA2A3D6812CD4093D99AE

**Firme digitali presenti nel documento originale**

Firma in formato p7m: CHIARA SARATI

Firma in formato p7m: PIER MARCELLO MONTALBANO

**Dati contenuti all'interno del Contrassegno Elettronico**

Protocollo 0148756/21

Data Protocollo 10/12/2021

AOO AMM. CENTRALE

UOR DIREZIONE GENERALE

Resp. Procedimento SERVIZIO PREVENZIONE E PROTEZIONE

**Credenziali di Accesso per la Verifica del Contrassegno Elettronico**

**URL** <https://webproto.si.unimib.it/portaleglifo>

**IDENTIFICATIVO** UTCPQ-70876

**PASSWORD** O9wd8

**DATA SCADENZA** 10-12-2022