



CINECA

Manuale d'uso dell'applicazione di voto

u-Vote Online - UNIMIB

- Elezione con candidature individuali, preferenza singola, autenticazione con credenziali istituzionali



CINECA
Via Magnanelli 6/3
40033 Casalecchio di Reno (BO)

Data: gennaio 2024

Sommario

1	Accesso al sistema di voto	4
2	Operazioni di voto.....	5
2.1	Conferma identità dell'elettore	5
2.2	Presentazione elezioni e selezione delle opzioni di voto.....	6
2.3	Conferma/Modifica della selezione effettuata sulla scheda	9
2.4	Particolarità dell'accesso con dispositivi "mobili"	10
2.5	Aggiornamento delle schede elettorali disponibili.....	11
2.6	Notifica di completamento delle operazioni di voto	11

1 Accesso al sistema di voto

Dopo essersi collegato all'indirizzo (URL) del sistema di voto, seguendo le indicazioni ricevute dalla propria Università, l'elettore sarà indirizzato alla pagina di autenticazione dell'ateneo (Figura 1) e, autenticatosi con le proprie credenziali istituzionali, accederà al sistema di voto.

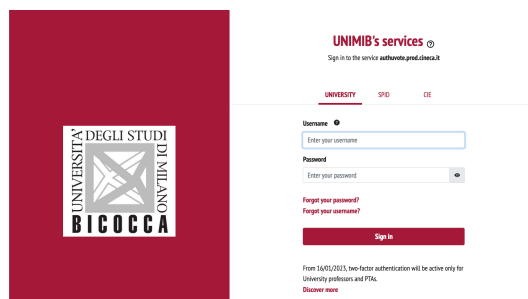


Figura 1: Autenticazione

Una volta autenticato con successo, l'elettore accederà direttamente al sistema di voto (Figura 2).

L'elettore che non ricordasse le proprie credenziali potrà utilizzare la procedura di recupero password messa a disposizione dall'Università, oppure rivolgersi al personale tecnico di supporto ai sistemi informatici d'ateneo.

L'elettore che vedesse comparire il messaggio "Accesso al servizio non autorizzato" di Figura 1-a dovrà verificare anzitutto di trovarsi nell'orario di apertura della votazione e, in caso affermativo, verificare con l'Ufficio Elettorale di avere diritto di voto per l'elezione in corso. L'Ufficio Elettorale comunicherà a Cineca l'eventuale inserimento in elettorato.

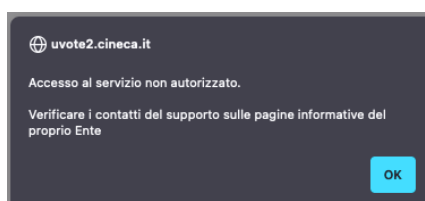


Figura 1-a: Accesso al servizio non autorizzato

Note

- Il sistema di voto consente di esprimere una sola preferenza per ogni scheda di competenza.
- *Il sistema di voto consente di votare con dispositivi (PC, Smartphone, Tablet) dotati di connessione internet e di un browser recente e aggiornato con supporto Javascript (ES6) abilitato.*
- *The voting system allows you to vote with devices (PCs, Smartphones, Tablets) equipped with an internet connection and a recent and updated browser with Javascript (ES6) support enabled.*
- Nel caso in cui si riscontrassero problemi durante la votazione si consiglia di provare con un browser diverso (Chrome, Edge, Firefox, Opera, Safari...) o con un diverso dispositivo (ad es. un PC invece dello Smartphone).
- La comparsa di una scheda che, ad esempio, mostri solo la scheda bianca è sintomatico di un browser con supporto Javascript disabilitato, non compatibile oppure obsoleto.
- Non è supportato il browser "Internet Explorer".
- Al di fuori delle giornate e degli orari di voto è normale che compaia una pagina diversa da quella di Figura 1 e che, anche se attivo, il sistema di voto neghi all'accesso al di fuori degli orari di voto.

2 Operazioni di voto

2.1 Conferma identità dell'elettore

Completata la fase di autenticazione, all'elettore è mostrato un riepilogo dei dati personali associati alle credenziali utilizzate (Figura 2) dove potrà selezionare la lingua dell'interfaccia di voto fra Italiano (IT default) e Inglese (EN).

The image displays two screenshots of the uVote application's identity confirmation interface. The top screenshot is in Italian, titled 'DATI PERSONALI', and shows the name 'SPERANZA' and surname 'CAIANO'. It includes a warning about the confidentiality of the vote and two buttons: 'NON SONO IO. ESCI' and 'CONFERMO LA MIA IDENTITÀ E ACCETTO'. The bottom screenshot is in English, titled 'PERSONAL DATA', showing the same information. It also includes a warning and two buttons: 'IT'S NOT ME. LOGOUT' and 'I CONFIRM MY IDENTITY AND ACCEPT'. Both screenshots feature a header with the uVote logo, the election name 'Elezione DEMO con candidature individuali - DEMO', the dates '29/01/2024 - 29/01/2024', and language selection options for 'IT' and 'EN', along with a 'LOGOUT' button.

Figura 2: Conferma dell'identità elettore (secondo la scelta IT/EN).

Dopo aver verificato che le informazioni mostrate siano corrette e corrispondenti ai propri dati personali, l'elettore conferma la propria identità selezionando il pulsante "**CONFERMO LA MIA IDENTITÀ E ACCETTO**".

Se l'elettore non riconosce come propri i dati anagrafici, deve selezionare il pulsante "**NON SONO IO. ESCI**".

N.B. Segnalare immediatamente all'assistenza qualsiasi problema, interrompendo le operazioni di voto.

2.2 Presentazione elezioni e selezione delle opzioni di voto

Dopo aver confermato la propria identità, all'elettore vengono mostrate le schede elettorali disponibili per il voto (Figura 3). Selezionando IT oppure EN è possibile modificare la lingua dell'interfaccia di voto.

Ogni elettore avrà a disposizione solo le schede corrispondenti alle elezioni di sua competenza.

Each voter will have at his disposal only the ballots corresponding to the elections within his competence



Figura 3: Elenco delle schede elettorali disponibili (IT/EN)

Selezionando il tasto "**VOTA**" in Figura 3, corrispondente in questo caso all'unica scheda disponibile, si accede all'elenco dei candidati di Figura 4.

È ora possibile, alternativamente (Figura 4):

- **Votare scheda bianca** selezionando il tasto "**SCHEDA BIANCA**".
- **Esprimere una preferenza** selezionando il simbolo di "spunta" ☑ a destra del nome del candidato prescelto.

In basso a sinistra è riportato il "**Numero massimo preferenze**" selezionabili sulla scheda (1 in questo caso) e il numero di "**Preferenze espresse**", ovvero quelle che l'elettore ha già selezionato ma non ancora inserito nell'urna.

Elezione DEMO con candidature individuali - DEMO
Elezione DEMO con candidature individuali

Elenco dei candidati. Scorrere la pagina per visualizzare l'elenco completo.

Istruzioni per votare

CAMMARATA MARINELA	☑
CANTORE DUMITRU	☑
CATTANEO AGOSTINA	☑
FERRATO DORIANA	☑
MASIERO ARDIAN	☑

Numero massimo preferenze: 1
Preferenze selezionate: 0

SCHEDA BIANCA VOTA

Elezione DEMO con candidature individuali - DEMO
Elezione DEMO con candidature individuali

List of candidates. Scroll the page to view the entire list.

Voting instructions

CAMMARATA MARINELA	☑
CANTORE DUMITRU	☑
CATTANEO AGOSTINA	☑
FERRATO DORIANA	☑
MASIERO ARDIAN	☑

Max number of preferences: 1
Selected preferences: 0

BLANK BALLOT VOTE

Figura 4: Elenco Candidati (secondo la selezione IT/EN).

È possibile espandere il riquadro "Istruzioni per votare/Voting instructions" (Figura 4a) sopra l'elenco dei candidati e richiuderlo dopo averle consultate usando la freccia alto/basso sulla destra del riquadro.

The image shows two screenshots of a voting application interface. The top screenshot shows the 'Istruzioni per votare' (Voting instructions) panel expanded above the candidate list. The bottom screenshot shows the 'Voting instructions' panel collapsed. Both screenshots show a list of five candidates: CAMMARATA MARINELA, CANTORE DUMITRU, CATTANEO AGOSTINA, FERRATO DORIANA, and MASIERO ARDIAN. Each candidate name is followed by a blue checkmark icon. At the bottom of each screenshot, there are two buttons: 'SCHEDA BIANCA' (Blank Ballot) and 'VOTA' (Vote). The top screenshot also shows a status bar at the bottom left: 'Numero massimo preferenze: 1' and 'Preferenze selezionate: 0'. The bottom screenshot shows a similar status bar: 'Max number of preferences: 1' and 'Selected preferences: 0'.

Elezione DEMO con candidature individuali-DEMO
Elezione DEMO con candidature individuali

Elenco dei candidati. Scorrere la pagina per visualizzare l'elenco completo.

Istruzioni per votare

Per esprimere la preferenza per uno o più candidati è necessario selezionarlo/i con l'icona e poi premere il pulsante VOTA. Alternativamente è possibile votare SCHEDA BIANCA tramite l'apposito pulsante.

L'icona indica che il regolamento non consente la selezione del candidato.

L'icona consente di visualizzare informazioni aggiuntive sul candidato.

Il sistema mostrerà il riepilogo della scheda elettorale chiedendo conferma prima di inviare il voto in urna.

CAMMARATA MARINELA

CANTORE DUMITRU

CATTANEO AGOSTINA

FERRATO DORIANA

MASIERO ARDIAN

Numero massimo preferenze: 1
Preferenze selezionate: 0

SCHEDA BIANCA VOTA

Elezione DEMO con candidature individuali-DEMO
Elezione DEMO con candidature individuali

List of candidates. Scroll the page to view the entire list.

Voting instructions

Check the maximum number of preferences you can select on the bottom left of the page.

Select the candidate(s) with the icon and click on VOTE button.

Alternatively, click on BLANK BALLOT button.

The icon means that a regulation makes it impossible to select that candidate.

The icon shows more information about that candidate.

The system will show you the summary of the ballot and will ask you to confirm your vote before finalizing it.

CAMMARATA MARINELA

CANTORE DUMITRU

CATTANEO AGOSTINA

FERRATO DORIANA

MASIERO ARDIAN

Max number of preferences: 1
Selected preferences: 0

BLANK BALLOT VOTE

Figura 4a: Istruzioni per votare/ Voting instructions

Selezionando il simbolo di "spunta" corrispondente al candidato per il quale si intende votare, il simbolo sarà evidenziato come in Figura 5 (i candidati visualizzati non sono quelli effettivi)

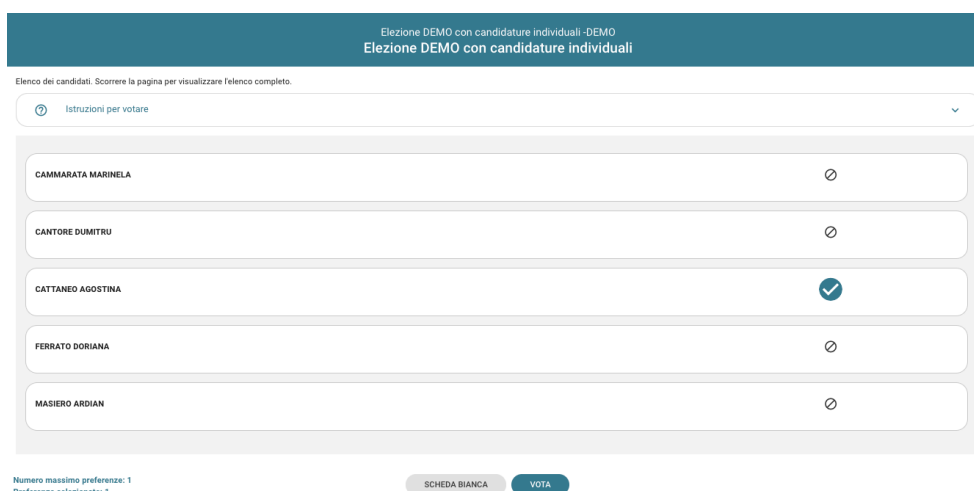


Figura 5: Candidato selezionato.

Selezionata la candidatura desiderata, il numero di "Preferenze espresse" raggiunge il "Numero massimo preferenze" esprimibili e non è possibile selezionare altri candidati; il simbolo di spunta ✓ in loro corrispondenza viene sostituito dal simbolo di divieto.

Per modificare la selezione si dovrà prima deselectionare il candidato già scelto selezionando il simbolo di "spunta" evidenziato ✓

To change the selection you will have to first deselect the candidate already chosen by selecting the highlighted 'check' symbol ✓

L'elettore potrà confermare l'intenzione di votare per il candidato scelto selezionando il pulsante "VOTA" e, in seguito, "INSERISCI SCHEDA NELL'URNA". (Figura 10)

2.3 Conferma/Modifica della selezione effettuata sulla scheda

L'elettore potrà confermare l'intenzione di votare per il candidato scelto selezionando il pulsante "VOTA" in Figura 5 e in seguito, "INSERISCI SCHEDA NELL'URNA". (Figura 10)



Figura 10: Conferma del voto per il Candidato

Se l'elettore ha invece scelto di votare scheda bianca accede alla schermata di conferma di Figura 11.



Figura 11: Conferma del voto per scheda bianca.

Qualora l'elettore non voglia confermare la propria scelta potrà selezionare "Annulla" per tornare alla pagina di selezione dei candidati (Figura 5).

Nel caso in cui l'elettore voglia confermare il proprio voto selezionerà il tasto "INSERISCI SCHEDA NELL'URNA" (Figura 10 oppure Figura 11).

Inserita la scheda nell'urna comparirà il messaggio di conferma (Figura 12).



Figura 12: Conferma scheda votata.

N.B. In caso di errore in fase di inserimento del voto nell'urna l'elezione si bloccherà. In tal caso, è necessario segnalare immediatamente il problema all'assistenza che, effettuati i dovuti controlli, provvederà a riabilitare la votazione.

2.4 Particolarità dell'accesso con dispositivi "mobili"

Utilizzando dispositivi quali smartphone o tablet i candidati saranno visualizzati su una sola colonna e sarà necessario scrollare la pagina per visualizzarli tutti.

2.5 Aggiornamento delle schede elettorali disponibili

Completata la votazione per l'unica scheda disponibile, l'elettore vedrà comparire il messaggio di Figura 13: "Grazie per aver votato, operazioni di voto concluse" oppure "Thanks for voting" secondo la lingua (IT/EN) selezionata per l'interfaccia di voto.

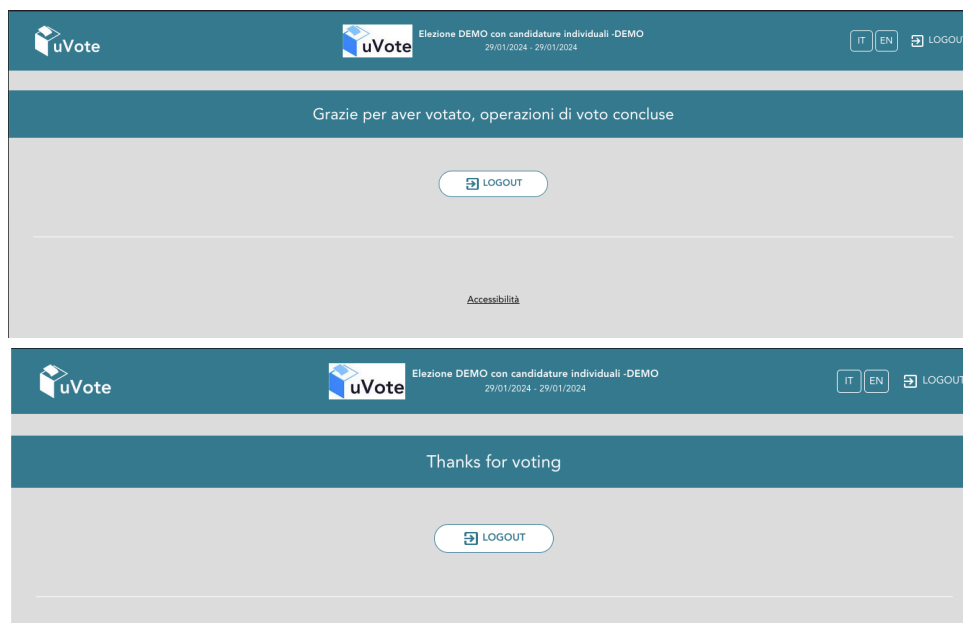


Figura 13: Grazie per aver votato – Thanks for voting (IT/EN).

2.6 Notifica di completamento delle operazioni di voto

Al termine delle operazioni di voto si consiglia di fare LOGOUT, soprattutto se il dispositivo utilizzato per votare non è strettamente personale.

Attenzione!

Si ricorda di eseguire sempre il LOGOUT al termine delle operazioni di voto o in caso di abbandono del dispositivo utilizzato (soprattutto se non strettamente personale).