

# **Università degli Studi di Milano-Bicocca**

## **Nucleo di Valutazione**

### **Le opinioni degli studenti sull'attività didattica dell'Ateneo nell'anno accademico 2004/2005**

---

*Programma di monitoraggio dell'attività didattica - Leggi 537/1993 e 379/1999*

BOZZA

DOC 10/2005 – Milano, novembre 2005



## Indice

<b>1. La metodologia della rilevazione</b>	<b>pag. 3</b>
<b>2. Lo strumento di rilevazione</b>	<b>pag. 3</b>
<b>3. L'organizzazione della rilevazione</b>	<b>pag. 4</b>
<b>4. Il grado di copertura dell'indagine</b>	<b>pag. 4</b>
<b>5. Caratterizzazione dei frequentanti attraverso l'analisi dei rispondenti</b>	<b>pag. 7</b>
<b>6. I risultati dell'indagine</b>	<b>pag. 11</b>
<b>7. Considerazioni sul livello di soddisfazione</b>	<b>pag. 18</b>
<b>8. Analisi degli aspetti critici</b>	<b>pag. 19</b>
<b>9. La facoltà di Psicologia</b>	<b>pag. 20</b>
<b>Appendice statistica</b>	<b>pag. 24</b>
<b>Allegato: Questionario</b>	<b>pag. 54</b>

## 1. La metodologia della rilevazione

Analogamente al passato, la rilevazione 2004/2005 sulle opinioni degli studenti frequentanti in merito alle attività didattiche istituzionali (corsi di Laurea e di Laurea Specialistica) dell'Ateneo di Milano - Bicocca si è fondata essenzialmente su un questionario auto somministrato in versione cartacea predisposto in modo da essere suscettibile di lettura ottica. Nel caso della facoltà di Medicina, invece, si è fatto ricorso a un questionario caricato su supporto informatico.

Il questionario in versione cartacea era distribuito e raccolto da personale, appositamente addestrato, durante le lezioni o le altre attività didattiche dei singoli insegnamenti. Il questionario in versione informatizzata, invece, veniva compilato da remoto da ogni studente nei momenti per lei/lui più opportuni, ancorché entro uno specifico periodo di cui diremo nel terzo paragrafo di questa nota.

Tanto i dati ottenuti dalla lettura ottica del questionario in versione cartacea, quanto quelli acquisiti per via informatica dalla rete di Ateneo, sono stati sottoposti ad una analisi statistica, condotta dall'Ufficio di supporto del Nucleo di valutazione, nel corso della quale si è assunto come unità di analisi la stessa unità di rilevazione, ossia il singolo insegnamento. In una successiva elaborazione si sono aggregati tra loro i dati relativi ai singoli insegnamenti, assumendo come unità di analisi i vari corsi di studio entro le facoltà di appartenenza.

I dati così rielaborati e aggregati sono stati consegnati su supporto CD ai Presidi delle facoltà pertinenti in tempi brevi - e cioè nel marzo del 2005 quelli relativi al I semestre e nell'ottobre 2005 quelli relativi al II semestre - in modo da permettere loro eventuali interventi organizzativi già a partire dall'a.a. 05-06. Al medesimo fine, ad ogni coordinatore di corso di studio è stato consegnato nelle stesse due occasioni un CD contenente i dati relativi agli insegnamenti afferenti al corso di studio da lui coordinato.

Solo i risultati delle analisi aggregate a livello di Corsi di studio vengono riportati nella presente relazione del Nucleo di Valutazione e resi pubblici nei modi indicati nell'apposita sezione di questo rapporto. Come detto sopra, i dati dettagliati - sino al livello del singolo insegnamento - sono stati portati a conoscenza dei Presidi e dei coordinatori dei pertinenti corsi di studio.

## 2. Lo strumento di rilevazione

Va da sé che la versione cartacea e quella informatizzata del questionario erano identiche. Le domande che lo componevano, così come le modalità di risposta e la versione grafica delle une e delle altre, sono state interamente riprese, come si evince dal questionario allegato, dai suggerimenti in materia del CNVSU. Nella somministrazione on-line si sono ovviamente adottate apposite procedure per garantire l'anonimato dei rispondenti, ovviamente attuato nella compilazione cartacea, e si è introdotta una ulteriore finestra che permettesse ad ogni rispondente di esprimere liberamente osservazioni e commenti su ogni singolo insegnamento.

In buona sostanza, il questionario vero e proprio era preceduto da alcune brevi istruzioni per la sua compilazione e da appositi spazi nei quali trascrivere i codici identificativi del corso di laurea frequentato e del singolo insegnamento di volta in volta valutato. Detti codici erano riportati su un apposito stampato, distinto dal questionario, distribuito ai rispondenti e richiamato dalla persona incaricata della distribuzione e della raccolta dei questionari in versione cartacea. Apparivano, invece, in una apposita tendina della schermata iniziale nel caso dei questionari in versione informatizzata.

La prima sezione del questionario (parte A: *dati personali*) conteneva domande relative alla condizione socio-demografica e a quella accademica del rispondente. Essa conteneva un'ulteriore domanda intesa a rilevare se il rispondente aveva già compilato, almeno un'altra volta (relativamente a un altro insegnamento) il questionario così da consentire stime più appropriate dell'effettiva consistenza dei frequentanti. Intendiamo dire che quest'ultima è stata stimata senza tenere conto dei questionari compilati, da uno stesso studente o studentessa, successivamente al primo.

La seconda sezione del questionario (parte B: *organizzazione del corso di studi*) verteva sulla complessiva organizzazione del corso di studi frequentato, la terza (parte C: *organizzazione di questo insegnamento*) sull'organizzazione dell'insegnamento di volta in volta valutato, la quarta (parte D: *attività didattiche e studio*) sulla didattica e sulle prestazioni del docente di detto insegnamento, la quinta (parte E: *infrastrutture*) sugli spazi e sulle attrezzature didattiche utilizzati per l'insegnamento valutato, la sesta (parte F: *interesse e soddisfazione*) sull'interesse suscitato da quest'ultimo.

### 3. L'organizzazione della rilevazione

La rilevazione è avvenuta attribuendo alle segreterie didattiche delle singole facoltà sia il compito di scegliere il momento più opportuno in cui far valutare i singoli insegnamenti, sia quello di individuare le persone incaricate della distribuzione dei questionari in versione cartacea.

Il Nucleo di Valutazione aveva, però, posto un vincolo alla collocazione temporale delle rilevazioni, vincoli validi anche per la compilazione dei questionari informatizzati: queste non dovevano avere luogo prima che fosse trascorsa la seconda settimana dall'inizio dell'attività formativa di volta in volta valutata.

Per quel che riguarda il personale incaricato della distribuzione dei questionari, il Nucleo di Valutazione ha provveduto al suo addestramento in modo che esso fosse in grado di agire secondo procedure standard, così come di informare studenti e docenti sulle finalità della rilevazione e di fornire agli uni e agli altri gli eventuali opportuni chiarimenti circa la compilazione dei questionari.

Analoghe attività informative sono state compiute nel caso dei questionari somministrati per via informatica: la facoltà e i corsi di studio interessati hanno dapprima informato i loro studenti dei fini e degli aspetti tecnici della rilevazione e le stesse informazioni venivano riportate nelle schermate iniziali del file contenente il questionario.

### 4. Grado di copertura dell'indagine

Nell'anno accademico 2004-2005, gli studenti che hanno compilato il questionario, in forma cartacea o per via informatica, sono stati circa 12 mila nel primo semestre e 11 mila nel secondo, per un totale di 22903 rispondenti, il 26% in più rispetto al corrispondente totale del precedente anno accademico (che già scontava un aumento del 9% circa).

Il numero di questionari compilati (nelle due modalità previste) è stato di 60328, assai meno dei 68.056 casi dello scorso anno (-11,4%), ma con dinamiche abbastanza diversificate tra le facoltà. Al forte calo registrato per la facoltà di Medicina (-49%) si contrappongono un consistente incremento per quella di Sociologia (+92%) e aumenti non trascurabili per le facoltà di Psicologia (+36%), Scienze della Formazione (+27%), Giurisprudenza e Scienze Statistiche (+16% per entrambe). Sostanzialmente stazionario è invece il numero di valutazioni nelle facoltà di Economia (-3%) e di Scienze MM.FF.NN. (+2%).

Nel complesso, il minor numero di valutazioni e l'aumento del numero di insegnamenti che ne hanno formato oggetto (2122 a fronte dei 1866 dello scorso anno) hanno ridotto la media di valutazioni per insegnamento che, dopo la punta di 36,5 raggiunta nel 2003-04 è tornata a 28,4; ossia poco al di sopra del dato del 2002-03 (che era stato di 27,1).

Riguardo al tasso di copertura, la rilevazione del 2004-05 ha raggiunto il 71,4% degli insegnamenti (ma lo scorso anno erano il 75,2%) con le punte più alte nelle facoltà di Medicina (80,3%), Scienze della Formazione (78,4%) e Economia (78,2%) e le più basse in quella di Giurisprudenza (48,3%). Quest'ultima è stata anche caratterizzata dal calo più consistente del tasso di copertura degli insegnamenti (-23 punti), una dinamica che si riscontra altresì per le facoltà di Economia (-13), di Statistica (-16), di Psicologia (-6) e di Medicina (-3). Viceversa, un aumento del tasso di copertura degli insegnamenti si rileva per le facoltà di Sociologia (+9 punti), di Scienze della Formazione (+3) e di Scienze MM.FF.NN. (+1).

Tavola 1 – Numero di valutazioni e tassi di copertura degli insegnamenti per Facoltà (valori riferiti all'intero anno accademico)

Facoltà	N. valutazioni	N. corsi valutati	Corsi esistenti nel semestre	N.insegnamenti valutati per ogni 100 corsi esistenti (entro parentesi i corrispondenti valori del 2002-03)
Economia	10261	337	431	78,2 (91,5)
Giurisprudenza	1841	98	203	48,3 (71,8)
Medicina e Chirurgia	13791	309	385	80,3 (83,7)
Psicologia	6257	153	204	75,0 (80,8)
Scienze della Formazione	6316	192	245	78,4 (75,1)
Scienze MM.FF.NN.	14342	699	973	71,8 (70,4)
Scienze statistiche	1954	121	195	62,1 (77,8)
Sociologia	5566	213	338	63,0 (54,4)
Totale	60328	2122	2974	71,4 (75,2)

Restando in tema di copertura della rilevazione, allorché si passa dall'universo dei frequentanti a quello degli iscritti si rileva come a livello di Ateneo il rapporto tra coloro che hanno espresso la loro opinione (i rispondenti) e coloro che erano legittimati a farlo (gli iscritti) si sia mediamente accresciuto di circa sei punti percentuali (+4,9 nel primo e +8,3 nel secondo semestre) portando la proporzione, con riferimento alla media di entrambi i semestri, al 41%. L'aumento più significativo si osserva per le facoltà di Sociologia (più che altro per i bassi valori dello scorso anno) e per quella di Psicologia (dal 32,5% al 43,6%), mentre la riduzione più consistente si osserva per la facoltà di Medicina (dal 39,1% al 32,8%). In ogni caso, il primato del rapporto più alto tra rispondenti (media dei due semestri) e iscritti spetta ancora, come lo scorso anno, alle facoltà di Scienze MM.FF.NN. (63%) e di Scienze Statistiche (50,7%).

Tavola 2 – Numero di rispondenti e tassi di copertura degli iscritti per semestre e per Facoltà

I SEMESTRE							
Facoltà	Numero di rispondenti		Numero di iscritti		Tasso di copertura (%) Rispondenti x 100 iscritti		Differenza tra i 2 anni
	2003-04	2004-05	2003-04	2004-05	2003-04	2004-05	
Economia	2402	2549	4388	5606	54,7	45,5	-9,3
Giurisprudenza	8	21	3256	3053	0,2	0,7	0,4
Medicina e Chirurgia	859	886	1928	2062	44,6	43,0	-1,6
Psicologia	1224	1541	3251	3456	37,6	44,6	6,9
Scienze della Formazione	1444	2038	5627	5536	25,7	36,8	11,2
Scienze MM.FF.NN.	3326	3465	4793	5127	69,4	67,6	-1,8
Scienze statistiche	303	363	520	611	58,3	59,4	1,1
Sociologia	455	1101	2456	2304	18,5	47,8	29,3
Totale	10021	11964	26219	27755	38,2	43,1	4,9

II SEMESTRE							
Facoltà	Numero di rispondenti		Numero di iscritti		Tasso di copertura (%) Rispondenti x 100 iscritti		Differenza tra i 2 anni
	2003-04	2004-05	2003-04	2004-05	2003-04	2004-05	
Economia	1782	2716	4388	5606	40,6	48,4	7,8
Giurisprudenza	1082	967	3256	3053	33,2	31,7	-1,6
Medicina e Chirurgia	647	467	1928	2062	33,6	22,6	-10,9
Psicologia	890	1470	3251	3456	27,4	42,5	15,2
Scienze della Formazione	1005	1364	5627	5536	17,9	24,6	6,8
Scienze MM.FF.NN.	1834	2995	4793	5127	38,3	58,4	20,2
Scienze statistiche	256	257	520	611	49,2	42,1	-7,2
Sociologia	665	703	2456	2304	27,1	30,5	3,4
Totale	8161	10939	26219	27755	31,1	39,4	8,3

L'aumento del rapporto tra rispondenti e iscritti, rispetto al corrispondente dato dell'anno precedente, si ripropone con maggiore intensità quando si voglia tenere opportunamente conto dei corsi sfuggiti alla rilevazione<sup>1</sup>. In tal caso, assumendo il numero medio di rispondenti nei due semestri come stima di minimo dei frequentanti (in quanto così si sottostimano coloro che frequentano unicamente nel corso di un semestre), il valore complessivo corretto sale al 57,1% -a fronte dell'analogo 46,1% dell'anno accademico 2003-2004- e la crescita si rileva in tutte le facoltà con la sola eccezione di quella di Medicina. I tassi di copertura così corretti raggiungono punte dell'87,7% nella facoltà di Scienze MM.FF.NN. e dell'81,8% in quella di Scienze Statistiche.

Tavola 3 – Stima del numero minimo di rispondenti in presenza di totale copertura dei Corsi e corrispondente stima del tasso di copertura degli iscritti per Facoltà (valori medi riferiti all'intero anno accademico)

Facoltà	N. medio di rispondenti	Tasso medio di copertura dei corsi	N. minimo di rispondenti (corretto) *	N. di iscritti	Tasso di copertura Rispondenti (corretti) x 100 iscritti
Economia	2633	78,2	3367	5606	60,1 (52,1)
Giurisprudenza	494	48,3	1023	3053	33,5 (23,3)
Medicina e Chirurgia	677	80,3	843	2062	40,9 (46,7)
Psicologia	1506	75,0	2007	3456	58,1 (40,3)
Scienze della Formazione	1701	78,4	2171	5536	39,2 (29,0)
Scienze MM.FF.NN.	3230	71,8	4496	5127	87,7 (76,5)
Scienze statistiche	310	62,1	500	611	81,8 (69,1)
Sociologia	902	63,0	1431	2304	62,1 (41,9)
Totale	11452	71,4	15838	27755	57,1 (46,1)

\* Valore teorico ottenuto dividendo il numero medio di rispondenti nei due semestri per il corrispondente tasso medio di copertura dei corsi (opportunamente dividendo per 100 i valori qui esposti)

<sup>1</sup> La rettifica consiste nell'ipotizzare che i corsi non coperti sarebbero stati caratterizzati da una frazione di rispondenti (ed implicitamente di frequentanti) uguale al valore medio accertato in corrispondenza dei corsi coperti dalla rilevazione. E' evidente che, qualora questi ultimi dovessero in qualche modo risultare privilegiati, la rettifica porterebbe ad una stima in eccesso del tasso di copertura corretto.

Se infine, con più realismo e correttezza, si conteggiano come unità rispondenti tutti coloro che hanno preso parte all'indagine, quand'anche unicamente in uno dei due semestri dell'anno in oggetto (un sottoinsieme che per la prima volta si è potuto identificare con la rilevazione del 2004-05) si nota come il numero totale di rispondenti salga a poco più di 16 mila per il complesso dell'Ateneo, e il loro rapporto con gli iscritti –anche senza che si introduca alcun correttivo per la minor copertura dei corsi– si elevi al 58,1%, senza per altro togliere il primato del rapporto più alto alla facoltà di Scienze MM.FF.NN. e del più basso alla facoltà di Giurisprudenza.

*Tavola 4 – Numero effettivo di rispondenti e rapporto rispetto al numero degli iscritti per Facoltà*

Facoltà	N. rispondenti	N. iscritti	100*Rispondenti/iscritti
Economia	3782	5606	67,5
Giurisprudenza	894	3053	29,3
Medicina e Chirurgia	677	2062	32,8
Psicologia	2158	3456	62,4
Scienze della Formazione	2519	5536	45,5
Scienze MM.FF.NN.	4364	5127	85,1
Scienze statistiche	423	611	69,2
Sociologia	1317	2304	57,2
Totale	16134	27755	58,1

## 5. Caratterizzazione dei frequentanti attraverso l'analisi dei rispondenti

Volendo tracciare, attraverso i dati dell'indagine, anche un breve profilo delle caratteristiche strutturali dell'universo degli/delle studenti/esse frequentanti, va tenuto presente che, a partire dal 2004-2005, oltre alle consuete informazioni su genere e tipo di maturità a suo tempo conseguita si è voluta rilevare anche l'eventuale attività lavorativa dei rispondenti. Ciò premesso, dall'analisi delle distribuzioni secondo tali caratteri, opportunamente differenziate rispetto al tipo di laurea (primo e secondo livello) e alla facoltà emergono alcune interessanti specificità.

*Distribuzioni di genere.* Innanzitutto, nel quadro di una popolazione di frequentanti che, a livello di Ateneo, risulta a chiara dominanza femminile (circa 3 studentesse ogni 2 studenti e con la punta più alta nell'ambito dei corsi di laurea specialistica), si conferma la già nota contrapposizione tra le facoltà caratterizzate da una forte superiorità femminile -come Scienze della Formazione, in primo luogo, ma anche Psicologia, Sociologia e Medicina- e quelle tipicamente più orientate "al maschile", il cui esempio eloquente viene offerto dalla facoltà di Scienze MM.FF.NN cui si affianca (ma solo nel corso di laurea triennale) la facoltà di Scienze Statistiche. Moderatamente meno squilibrata rispetto al genere si dimostra la facoltà di Economia (almeno nei corsi di laurea triennali), mentre quella di Giurisprudenza si adegua alla media di Ateneo. Inoltre, un certo interesse suscitano alcune (quand'anche modeste) inversioni di tendenza che emergono passando dai corsi di laurea di primo a quelli di secondo livello. E' quanto accade, ad esempio, per la "caduta" della componente maschile nella facoltà di Scienze Statistiche (che scende dal 55,4% al 31,1%) e, viceversa, per il recupero che tale componente segnala nelle facoltà di Medicina (da 20,7% a 28%) e di Scienze della Formazione (da 13,4% a 17,1%).

Tavola 5 – Percentuale di maschi tra i rispondenti per genere, tipo di corso di laurea e per Facoltà

Facoltà	Laurea triennale (1)	Laurea specialistica (2)	(1) / (2)
Economia	46,1	43,3	1,1
Giurisprudenza	33,5	32,0	1,0
Medicina e Chirurgia	20,7	28,0	0,7
Psicologia	21,7	21,0	1,0
Scienze della Formazione	13,4	17,1	0,8
Scienze MM.FF.NN.	60,1	57,9	1,0
Scienze statistiche	55,4	31,1	1,8
Sociologia	23,4	20,3	1,2
Totale	38,3	33,6	1,1

*Maturità conseguita.* Confrontando la composizione dei frequentanti i corsi di laurea di primo livello rispetto al tipo di maturità a suo tempo conseguita si ha conferma di taluni legami già evidenziati – anche se allora senza specificazioni per livello dei corsi di laurea - attraverso le analisi contenute nei rapporti degli anni precedenti. Anche in questo caso si va dal maggior rilievo della maturità classica nelle facoltà di Giurisprudenza e di Psicologia rispetto alle altre Facoltà, all’analogia relativa importanza di quella scientifica nelle facoltà di Scienze MM.FF.NN. e di Scienze Statistiche; dalla significativa forte presenza di una formazione tecnica-professionale (60%) tra i rispondenti della facoltà di Economia e in minore ma sempre cospicua misura nelle Facoltà di Giurisprudenza e Scienze statistiche (circa il 40%), alla marcata prevalenza di una maturità artistica-linguistica-magistrale per i corrispondenti studenti della facoltà di Scienze della Formazione. Infine, vale anche la pena di segnalare l’ampia eterogeneità che si ha modo di cogliere riguardo alla maturità dei frequentanti i corsi di laurea di primo livello della facoltà di Sociologia.

Di un certo interesse sembra essere il confronto tra la composizione per maturità degli studenti dei corsi di laurea di primo livello e la stessa composizione per quelli che afferiscono a corsi di laurea di secondo livello, un confronto che, in generale, segnala una maggior progressione di studio tra chi possiede una maturità liceale.

Ad esempio, se si mantiene l’analisi distinta per facoltà, in corrispondenza di Economia il passaggio dai corsi di primo livello a quelli di secondo segnala un consolidamento della quota di studenti forniti di maturità scientifica a scapito degli studenti con maturità tecnica professionale (i primi guadagnano quasi 8 punti percentuali mentre i secondi ne perdono 14. La stessa tendenza si riscontra per le facoltà di Giurisprudenza (+15 punti a fronte di -13), di Scienze MM.FF.NN. (+16 e -16) e di Scienze Statistiche (+18 e -10). Nelle facoltà di Psicologia e di Scienze della Formazione la progressione sembra più favorita da una maturità classica che da una scientifica (anche se quest’ultima resta comunque un fattore largamente correlato alla prosecuzione degli studi nell’ambito di Scienze della Formazione). Anche in questa circostanza la facoltà di Sociologia tende a distinguersi dalle altre: è infatti la sola per la quale la percentuale di studenti con il possesso di una maturità tecnica o professionale si rafforza, a danno di tutti gli altri tipi di maturità, nel passare dal primo al secondo livello di studi universitari.



Tavola 6 – Distribuzione del tipo di maturità tra i rispondenti, specificati per facoltà e corso di laurea

Facoltà	Tipo di maturità				
	Classica	Scientifica	Artistica, linguistica, magistrale	Tecnica, professionale, altro	
	<u>Corso di laurea triennale</u>				
Economia	3,6	30,5	5,7	60,2	100,0
Giurisprudenza	17,0	24,5	17,0	41,5	100,0
Medicina e Chirurgia	carattere non rilevato				
Psicologia	12,1	41,4	26,8	19,8	100,0
Scienze della Formazione	6,3	21,5	43,8	28,4	100,0
Scienze MM.FF.NN.	6,0	49,5	7,5	37,1	100,0
Scienze statistiche	4,2	47,4	7,9	40,5	100,0
Sociologia	10,6	26,5	30,9	32,0	100,0
Totale	7,2	35,7	17,7	39,4	100,0
	<u>Corso di laurea specialistica</u>				
Economia	7,0	38,1	8,6	46,3	100,0
Giurisprudenza	25,0	39,3	7,1	28,6	100,0
Medicina e Chirurgia	carattere non rilevato				
Psicologia	27,8	41,2	19,4	11,6	100,0
Scienze della Formazione	17,9	29,7	31,2	21,3	100,0
Scienze MM.FF.NN.	7,7	65,9	5,8	20,7	100,0
Scienze statistiche	2,2	65,2	2,2	30,4	100,0
Sociologia	4,7	19,9	25,4	50,0	100,0
Totale	10,0	41,3	16,5	32,3	100,0

*Attività lavorativa.* Riguardo all'eventuale svolgimento di un'attività lavorativa (e alla corrispondente tipologia), che si configura come un nuovo ambito di approfondimento introdotto con l'indagine del 2004-05, i dati sui frequentanti mostrano a livello di Ateneo una modesta supremazia degli studenti a tempo pieno sugli "studenti-lavoratori" (quand'anche saltuari) allorché si considera il primo livello di studi universitari (51,9% contro 48,1%), mentre il rapporto si inverte (45,4% a fronte di 54,6%) quando si considerano i frequentanti dei corsi di laurea di secondo livello.

Entrando nel dettaglio per facoltà, le realtà che più si caratterizzano per la presenza di frequentanti non lavoratori in corrispondenza degli studenti di primo livello si riscontrano per Scienze Statistiche (59,5%) e per Scienze MM.FF.NN (58,1%). Entro lo stesso collettivo le facoltà che più di altre ospitano lavoratori a tempo pieno, anche se con incidenza alquanto modesta, sono Giurisprudenza (7,2%) e Sociologia (6,2%). Quelle meno caratterizzate da lavoratori a tempo pieno che frequentano un corso di laurea triennale (ma anche da lavoratori a tempo parziale nella stessa condizione) sono le facoltà di Economia, di Scienze MM.FF.NN e di Scienze Statistiche.

Passando all'universo delle lauree specialistiche, l'incidenza dei lavoratori a tempo pieno si raddoppia nel complesso dell'Ateneo e in dettaglio mostra valori di tutto rispetto per tre facoltà: Scienze Statistiche (18,5% dei frequentanti), Scienze della Formazione (16,7%) e Sociologia (13,4%). Sul fronte opposto le percentuali più basse vanno ancora assegnate alle facoltà di Economia (2,9%) e di Scienze MM.FF.NN. (2,1%), cui si affianca la facoltà di Psicologia (3,3%). Quest'ultima mostra tuttavia una diffusa presenza di lavoratori a tempo parziale tra gli studenti dell'area specialistica (35%), una prerogativa che la accomuna alla facoltà di Scienze della Formazione (36,1%). Il primato degli studenti a tempo pieno nei corsi di secondo livello spetta alla facoltà di Scienze MM.FF.NN: (60,4%) che si

caratterizza altresì, unitamente ad Economia, per mantenere immutata la quota di non lavoratori nel passare dai corsi di laurea triennali a quelli specialistici.

*Tavola 7 – Distribuzione del tipo di attività lavorativa tra i rispondenti, specificati per facoltà e corso di laurea*

Facoltà	Tipo di lavoro				
	A tempo pieno	A tempo parziale	Attività saltuaria	Nessuna attività	
	<u>Corso di laurea triennale</u>				
Economia	2,9	20,6	23,4	53,1	100,0
Giurisprudenza	7,2	19,1	24,6	49,1	100,0
Medicina e Chirurgia	carattere non rilevato				
Psicologia	4,9	22,1	26,8	46,2	100,0
Scienze della Formazione	5,7	21,4	26,6	46,3	100,0
Scienze MM.FF.NN.	3,0	15,7	23,2	58,1	100,0
Scienze statistiche	3,1	16,3	21,2	59,5	100,0
Sociologia	6,2	20,8	26,9	46,1	100,0
Totale	4,2	19,4	24,6	51,9	100,0
	<u>Corso di laurea specialistica</u>				
Economia	2,9	19,7	22,5	54,9	100,0
Giurisprudenza	7,1	28,6	17,9	46,4	100,0
Medicina e Chirurgia	carattere non rilevato				
Psicologia	3,3	35,0	29,9	31,8	100,0
Scienze della Formazione	16,7	36,1	19,8	27,4	100,0
Scienze MM.FF.NN.	2,1	13,6	24,0	60,4	100,0
Scienze statistiche	18,5	19,6	13,0	48,9	100,0
Sociologia	13,4	18,9	29,2	38,5	100,0
Totale	8,3	21,3	24,9	45,4	100,0

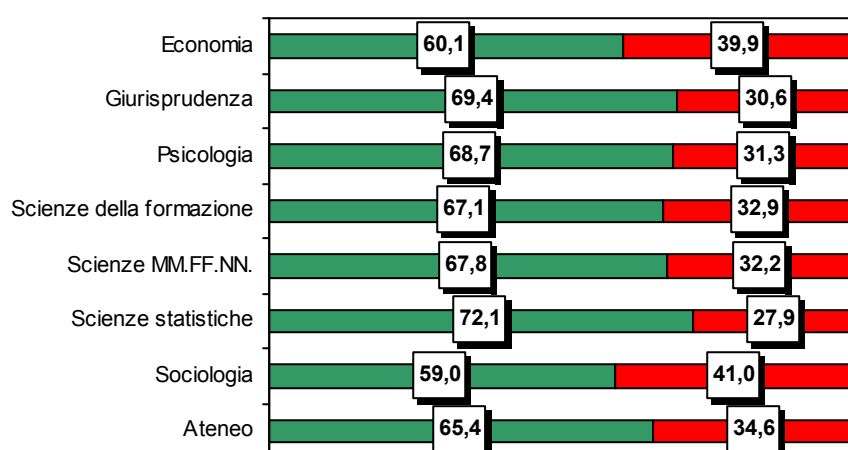
## 6. I risultati dell'indagine

Nei commenti, che vengono qui di seguito riportati si farà principalmente riferimento alle facoltà. I dati relativi ai singoli corsi di studio sono, invece, esposti nelle tabelle allegate e non saranno oggetto di specifiche osservazioni in questa sede. Come detto sopra, i dati dettagliati – sino al livello del singolo insegnamento - sono stati portati a conoscenza dei Presidi e dei coordinatori dei pertinenti corsi di studio.

### Valutazione generale degli aspetti organizzativi della didattica dei Corsi di Studio

Entrando nel vivo dei risultati dell'indagine, possiamo, innanzitutto, ricordare che oltre i tre quinti dei

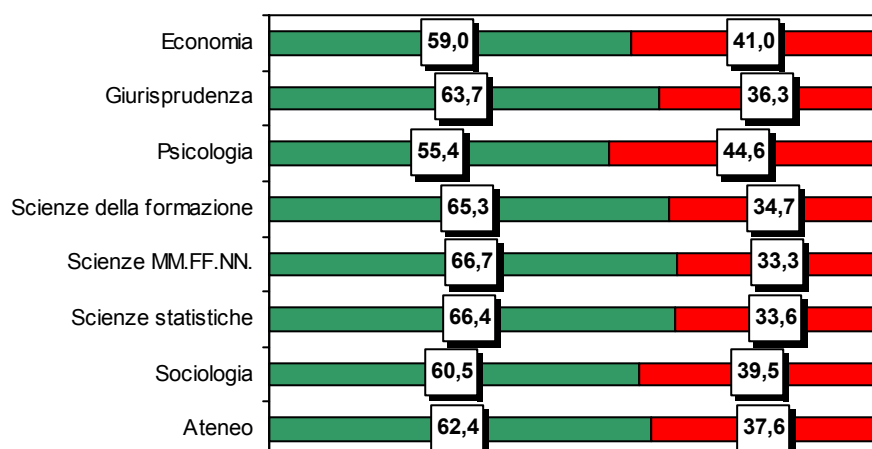
**Fig. B1: Il carico di studio complessivo degli insegnamenti ufficialmente previsti nel periodo di riferimento è accettabile?**  
(% di giudizi positivi in verde, % di giudizi negativi in rosso)



gran che da quelli pertinenti rilevati nello scorso anno.

Passando alle variazioni tra facoltà dei pareri dei quali stiamo discutendo, si può ricordare che,

**Fig. B2: L'organizzazione complessiva degli insegnamenti ufficialmente previsti nel periodo di riferimento è accettabile?**  
(% di giudizi positivi in verde, % di giudizi negativi in rosso)



giudizi in merito al carico di studio dai singoli insegnamenti (65,4%) e all'organizzazione complessiva degli insegnamenti (62,4%) sono di segno positivo.

Da notare che oltre un quinto sia delle valutazioni riguardanti il carico didattico (20,1%), sia di quelle inerenti all'organizzazione didattica (20,4%) sono molto positive.

Da segnalare, ancora, che tutti i valori sopra riportati non si staccano

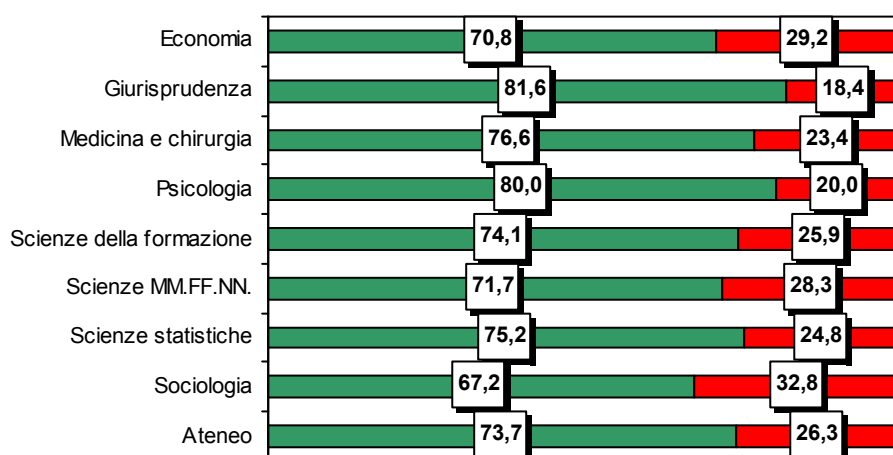
in materia di carico didattico, la proporzione dei giudizi positivi varia tra un minimo del 59,0% fatto registrare dalla facoltà di Sociologia ad un massimo del 69,4% raggiunto dalla facoltà di Giurisprudenza. Si tratta, anche in questo caso, di valori non molto dissimili da quelli osservati nell'a.a. 2003/04.

Né essi mutano in misura significativa nel caso dell'organizzazio-

ne complessiva della didattica. Anche qui, cioè, la facoltà di Economia, con il 59,0% dei pareri positivi, si colloca al fondo della graduatoria. Ma in tal caso è la facoltà di Scienze a sostituire quella di Giurisprudenza al vertice della graduatoria.

Al fine di pervenire ad una visione più puntuale in tema di valutazione degli aspetti organizzativi della didattica può essere utile affiancare all'analisi delle risposte relative ai due precedenti quesiti l'esame delle indicazioni espresse dagli/dalle studenti/esse circa il rapporto tra carico didattico e CFU riconosciuti dai singoli insegnamenti. La prima impressione che si ricava da questa analisi è certamente

**Fig. D4: Il carico di studio richiesto da questo insegnamento è proporzionato ai crediti assegnati?**  
(% di giudizi positivi in verde, % di giudizi negativi in rosso)

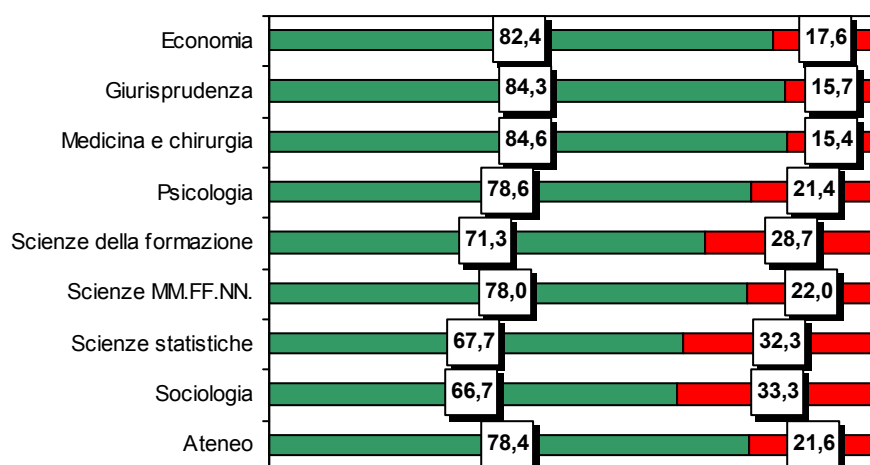


favorevoli inferiore alla metà dei pareri espressi, mentre nel caso delle facoltà si varia da una punta massima dell'81,6% per Giurisprudenza a un valore minimo pari al 67,2% per Sociologia.

### Le infrastrutture per la didattica

Venendo ora alle questioni di carattere logistico, si può fare presente che quasi i quattro quinti (78,4%)

**Fig. E1: Le aule in cui si svolgono le lezioni sono adeguate?**  
(% di giudizi positivi in verde, % di giudizi negativi in rosso)



confortante: quasi tre quarti (73,7%) degli studenti dell'Ateneo si dichiarano convinti dell'adeguatezza dei crediti rispetto al carico di studio richiesto e quasi un terzo di essi (32,5%) va anche più in là, dicendosi pienamente convinto di tale adeguatezza.

A sostegno del carattere diffuso di tale valutazione basterà osservare che, nessun corso di studio registra una quota di giudizi

dei pareri raccolti sono di segno positivo, vale a dire che ritengono adeguate le aule nelle quali si svolgono le lezioni.

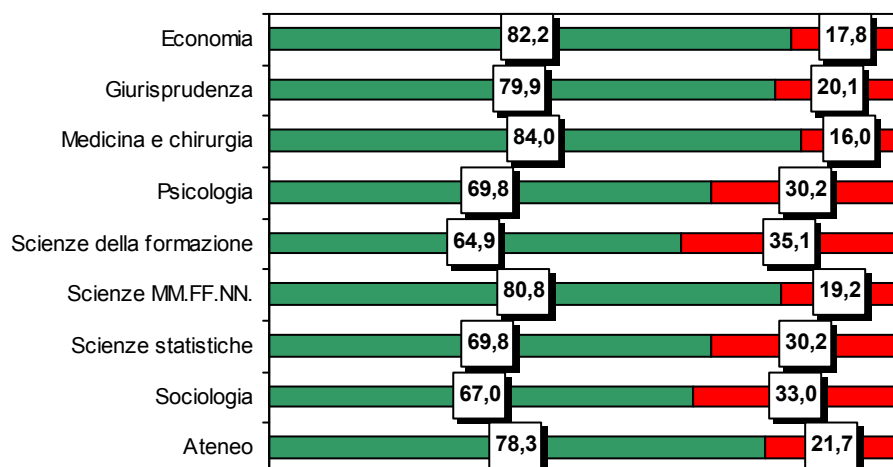
Un'analogha proporzione di consensi (78,3%) si registra in materia di adeguatezza degli spazi per le attività didattiche integrative.

Si tratta di valori lievemente inferiori (circa 4 punti percentuali) a quelli registrati lo scorso anno.

Per quanto riguarda le variazioni tra facoltà sui giudizi circa le aule in cui si svolgono le lezioni, si deve ricordare che le facoltà di Scienze della formazione, di Scienze statistiche e di Sociologia fanno registrare quote di risposte positive inferiori alla media di Ateneo.

Assai simili sono le riflessioni che derivano dall'esame delle risposte alla domanda sull'adeguatezza

**Fig. E2: I locali e le attrezzature per le attività didattiche integrative (esercitazioni, laboratori, ecc.) sono adeguati?**  
(% di giudizi positivi in verde, % di giudizi negativi in rosso)



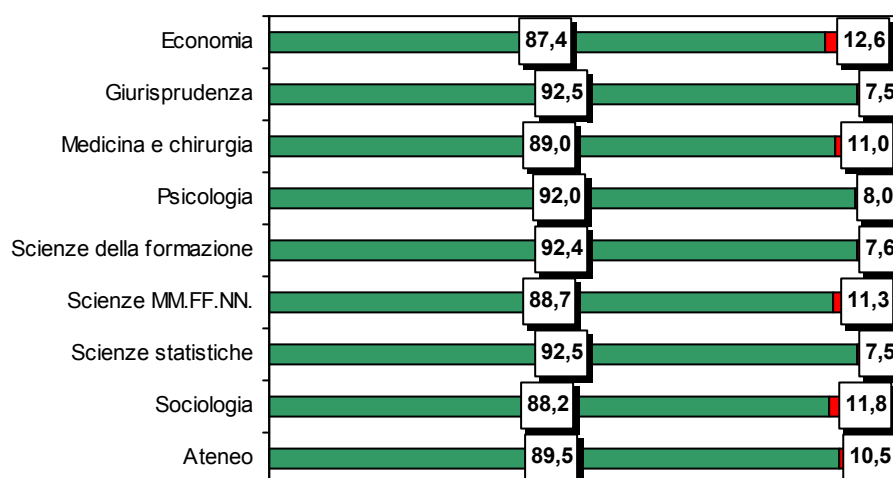
degli spazi per le attività didattiche integrative. Anche in tal caso, cioè, le facoltà di Scienze della formazione, di Sociologia e di Scienze statistiche, alle quali si aggiunge quella di Psicologia presentano livelli di soddisfazioni sensibilmente inferiori a quelle del resto dell'Ateneo.

### *Le opinioni sulle prestazioni dei docenti*

Un conveniente punto di partenza per esaminare le prestazioni didattiche dei docenti è costituito da un aspetto che la tradizione vuole oggetto di intensa recriminazione da parte degli/le studenti/esse: il rispetto dell'orario di svolgimento dell'attività didattica.

Ebbene, i risultati della rilevazione 2004/2005 riconfermano, in linea di massima, quanto di

**Fig. C2: Gli orari di svolgimento dell'attività didattica sono rispettati?**  
(% di giudizi positivi in verde, % di giudizi negativi in rosso)



positivo si era osservato nelle indagini dei tre anni precedenti.

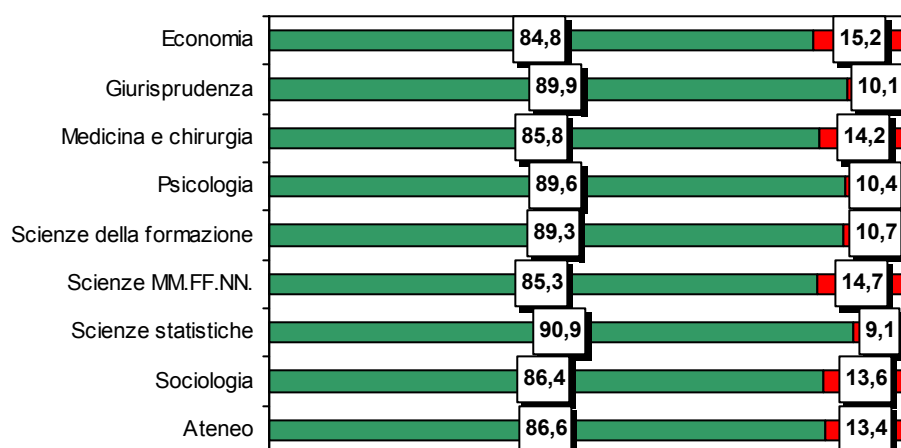
In altri termini, anche questa volta, la gran parte dei giudizi espressi dagli studenti e delle studentesse dell'Ateneo (89,5%) riconosce che i vari insegnamenti si svolgono nel rispetto degli orari ufficiali. Da rilevare, inoltre, che oltre la metà dei giudizi in parola è costituita da pareri

molto positivi (55,2%). Nel complesso, la netta prevalenza dei giudizi positivi appare generalizzata: si va da una percentuale minima dell'87,4% per la facoltà di Economia, ad un massimo del 92,5% per quella di Giurisprudenza.

Si ricordi, infine, che i valori qui presentati non si scostano gran che da quelli rilevati lo scorso anno.

Oltre ad essere sostanzialmente puntuali alle lezioni, parrebbe che, anche nell'a.a. 2004/2005, la

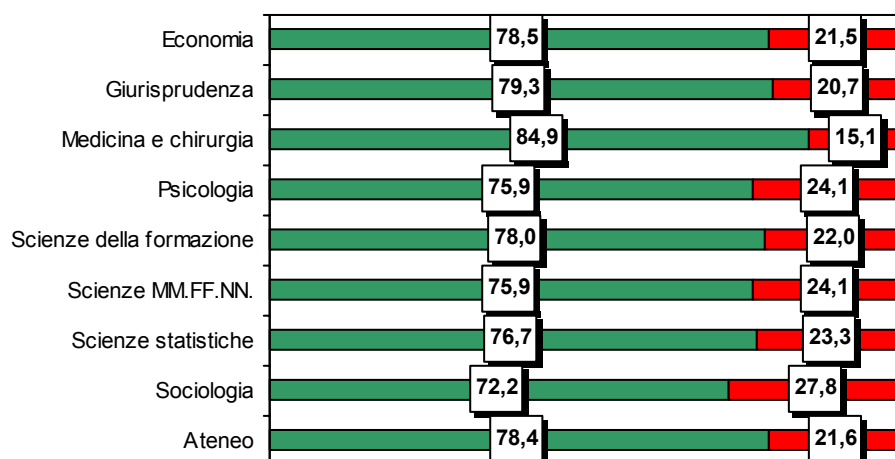
**Fig. C3: Il personale docente è effettivamente reperibile per chiarimenti e spiegazioni? (% di giudizi positivi in verde, % di giudizi negativi in rosso)**



generalità dei docenti della Bicocca siano stati agevolmente reperibili per chiarimenti e spiegazioni: quasi i nove decimi (86,6%) delle risposte si esprimono in tal senso, con variazioni assai contenute tra facoltà e solo lievemente più ampie tra corsi di studio.

Riguardo alle informazioni circa le modalità di esame, oltre i tre quarti (78,4%) dei pareri raccolti ritiene che esse siano state definite in modo chiaro, con variazioni interfacoltà contenute nell'arco di una

**Fig. C1: Le modalità d'esame sono state definite in modo chiaro? (% di giudizi positivi in verde, % di giudizi negativi in rosso)**



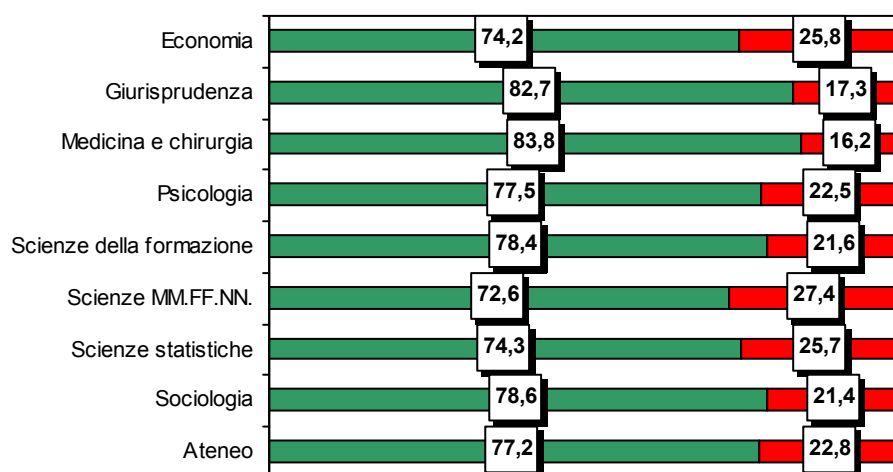
dozzina percentuali (dal 72,2% della facoltà di Sociologia all'84,9% della facoltà di Medicina). Se, ai fini della qualità degli apprendimenti, è, certamente, importante che i docenti procedano ad un'attenta programmazione dei contenuti degli insegnamenti e ad essi si attengano nella didattica di aula o di laboratorio, ancora più importante è che gli argomenti ef-

fettivamente trattati, lo siano in modo piano ed agevolmente recepibile (fig. D3).

Sotto questo profilo, le prestazioni dei docenti di Bicocca paiono decisamente accettabili. Analogamente a quanto rilevato nei due anni accademici precedenti, anche nel 2003/04, quasi i quattro quinti (77,2%) dei pareri espressi dagli studenti e dalle studentesse in merito al grado di chiarezza espositiva dei docenti sono di segno positivo.

La proporzione più elevata di opinioni favorevoli è fatta registrare dalla facoltà di Medicina (83,8%),

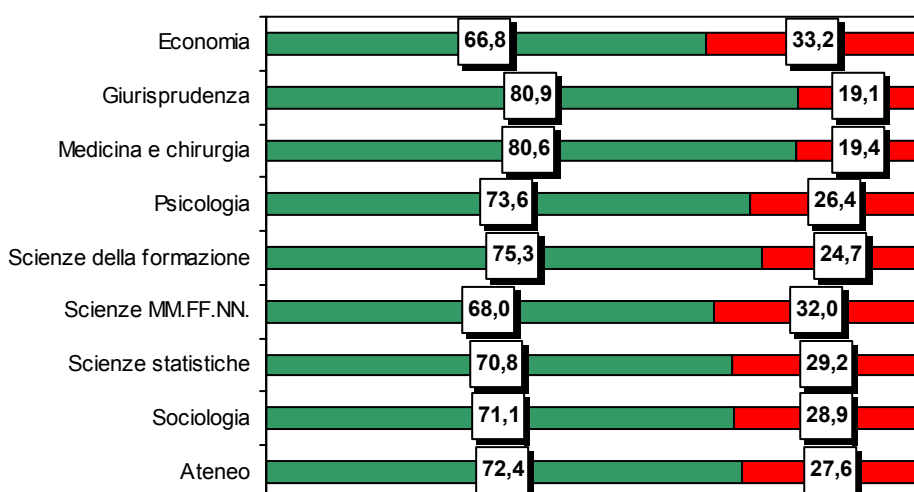
**Fig. D3: Il docente espone gli argomenti in modo chiaro?**  
(% di giudizi positivi in verde, % di giudizi negativi in rosso)



di 96,9 punti percentuali.

Riguardo alla capacità dei docenti nel suscitare l'interesse dei/delle discenti verso gli argomenti trattati nei vari insegnamenti, si rileva un continuità di apprezzamenti positivi rispetto agli anni

**Fig. D2: Il docente stimola/motiva l'interesse verso la disciplina?**  
(% di giudizi positivi in verde, % di giudizi negativi in rosso)



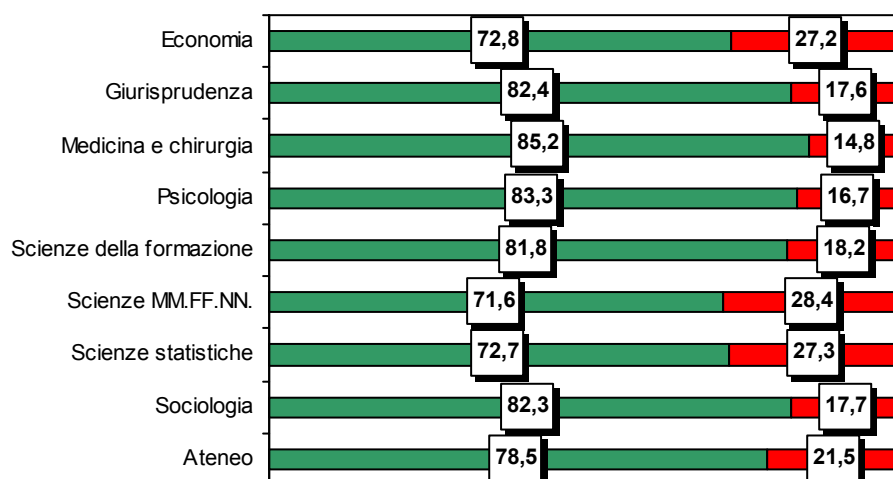
accademici precedenti con un valore corrente di pareri favorevoli pari a poco meno dei tre quarti delle risposte complessivamente ottenute (72,4% per l'intero Ateneo). Sono sempre gli studenti e le studentesse di Giurisprudenza (80,9%), seguiti dappresso dai loro colleghi e dalle loro colleghe di Medicina (80,6%) a far registrare le quote più elevate di giudizi positivi, mentre quelle dei discenti e delle

discenti di tutte le altre facoltà non si scostano gran che (al più 6 punti percentuali) dalla media di Ateneo.

L'insegnamento costituisce, ovviamente, una parte dell'intero processo di apprendimento, l'altra parte essendo costituita dallo studio personale. Quest'ultimo si fonda, di norma, su volumi, dispense, materiale documentario. Circa i quattro quinti delle opinioni raccolte (78,5%) giudicano il materiale bibliografico o documentario indicato dai docenti per lo studio personale e per la preparazione delle prove di profitto come adeguato.

Sopra questa soglia stanno le facoltà di Medicina (85,2%), di Psicologia (83,3%), di Giurisprudenza (82,4%) e di Socio-logia (82,3).

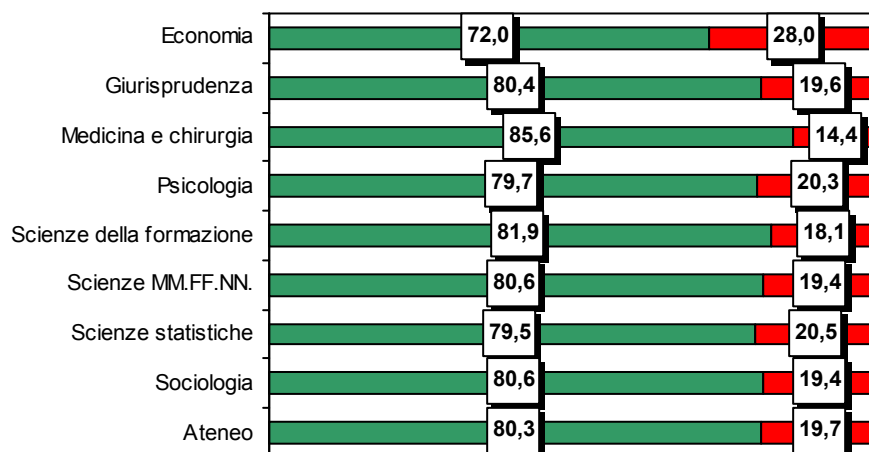
**Fig. D5: Il materiale didattico è adeguato per lo studio della materia?**  
(% di giudizi positivi in verde, % di giudizi negativi in rosso)



Al di sotto di essa, e distanziate di circa 10 punti percentuali, stanno le altre facoltà. Questo campo di variazione relativamente ampio si estende ulteriormente nei corsi di studio. In tal caso, infatti, ben 40 punti percentuali separano quello che raccoglie la maggiore proporzione di pareri positivi (96,2%) da quelle che ne ottiene la minore (56,0%).

Parecchi insegnamenti impartiti nel nostro Ateneo sono affiancati da attività didattiche integrative che, di volta in volta, si configurano come iniziative di rinforzo delle lezioni frontali, come seminari di approfondimento o di integrazione dei temi trattati in aula o, ancora, come attività di laboratorio.

**Fig. D6: Le attività didattiche integrative (esercitazioni, laboratori, ecc.) sono utili ai fini dell'apprendimento?**  
(% di giudizi positivi in verde, % di giudizi negativi in rosso)



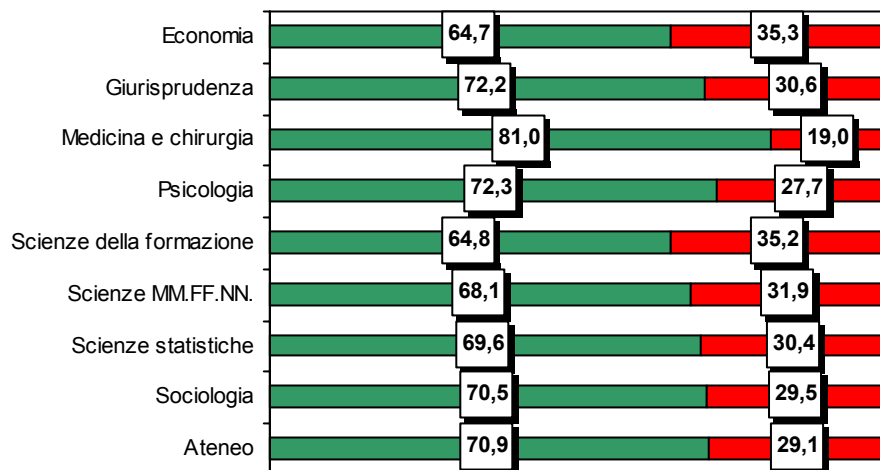
La proporzione di pareri che manifestano una piena o, almeno, una sufficiente soddisfazione dell'esperienza di apprendimento compiuta partecipando alle esercitazioni, ai seminari e ai laboratori risulta, a livello di Ateneo, decisamente elevata (80,3%), con contenute variazioni tra facoltà, eccezione fatta per quella di Economia che si attesta su livelli relativamente bassi (72,0%) di apprezzamento.

La proporzione di pareri che manifestano una piena o, almeno, una sufficiente soddisfazione dell'esperienza di apprendimento compiuta partecipando alle esercitazioni, ai seminari e ai laboratori risulta, a livello di Ateneo, decisamente elevata (80,3%), con contenute variazioni tra facoltà, eccezione fatta per quella di Economia che si attesta su livelli relativamente bassi (72,0%) di apprezzamento.



Veniamo ora alle valutazioni relative alla preparazione pregressa dei rispondenti. Al riguardo, si nota un leggero e probabilmente casuale decremento, rispetto al precedente anno accademico, della

**Fig. D1: Le conoscenze preliminari da me possedute sono risultate sufficienti per la comprensione degli argomenti trattati? (% di giudizi positivi in verde, % di giudizi negativi in rosso)**



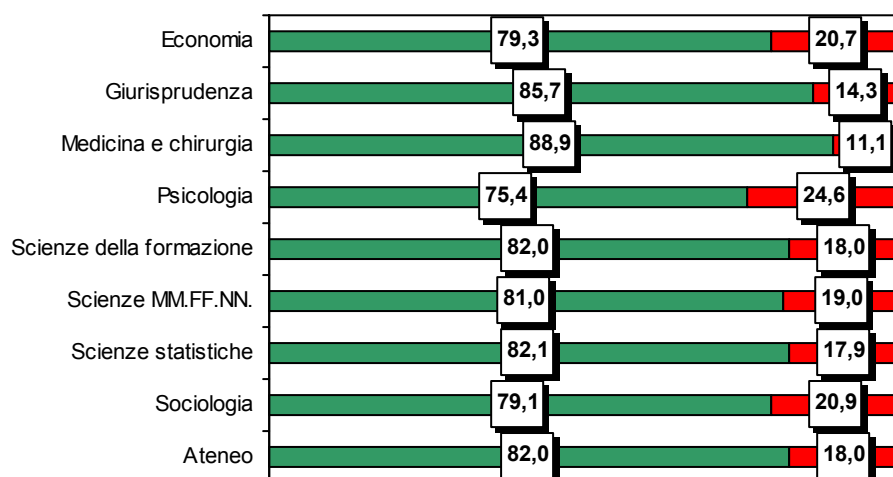
proporzione dei casi (dal 73,1% al 70,9%) nei quali le conoscenze preliminari erano ritenute sufficienti per la comprensione degli argomenti presentati alle lezioni e durante le attività didattiche integrative.

La proporzione in parola presenta alcune oscillazioni tra facoltà (da un minimo del 64,7% fatto registrare dalla facoltà di Economia a un massimo dell'81,0% rilevato nel caso della facoltà di

Medicina) e, soprattutto, tra corsi di studio (dal 56,0% al 93,7%).

Passando, quindi, alla valutazione del grado di interesse dei/delle rispondenti rispetto agli argomenti che formano il programma dei corsi, si può notare, come già negli anni accademici precedenti, un'ampia

**Fig. F1: Sono interessato agli argomenti di questo insegnamento? (% di giudizi positivi in verde, % di giudizi negativi in rosso)**

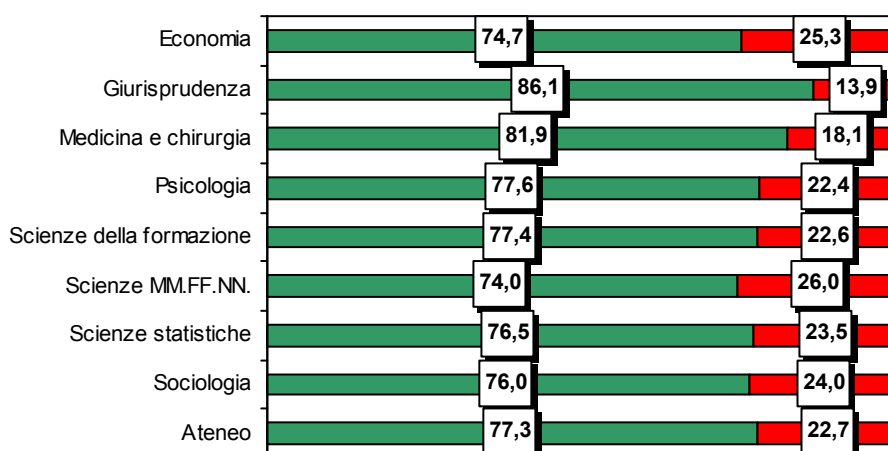


quota di risposte di segno affermativo (82,0% a livello di Ateneo) con punte massime nella facoltà di Medicina (88,9%) e minime in quella di Psicologia (75,4%).

Venendo, infine, ai giudizi degli studenti e delle studentesse sullo svolgimento dei singoli corsi, si può ricordare che, in media di Ateneo, quelli positivi si attestano sul 77,3%.

Ancora una volta al primo posto, rispetto alla frequenza di valutazioni positive, si colloca la facoltà di Giurisprudenza (86,1%), mentre il valore più basso (74,0%) si riscontra per la facoltà di Scienze MM.FF.NN.(Fig. F2).

**Fig. F2: Sono complessivamente soddisfatto di come è stato svolto questo insegnamento? (% di giudizi positivi in verde, % di giudizi negativi in rosso)**



## 7. Considerazioni sul livello di soddisfazione

In linea di massima, l'indagine mostra che gli/le studenti/esse intervistati giudicano abbastanza favorevolmente – con solo un quinto circa di insoddisfatti - gli aspetti logistici (aule, laboratori e attrezzature) dell'Ateneo, assegnati alle facoltà e ai corsi di studio ai quali sono iscritti. Sembrano un po' meno entusiasti, ma pur sempre con prevalenza di giudizi positivi – i quali, per di più, risultano distribuiti in modo abbastanza uniforme in tutte le facoltà – nei confronti dell'organizzazione dei corsi di studio (carico di studio, orario, crediti). Vale tuttora l'osservazione, riportata anche nelle relazioni precedenti, che la soddisfazione nei confronti dell'organizzazione didattica appare tanto più elevata quanto minore è il rapporto studenti/docenti. È interessante notare che la soddisfazione per i contenuti dei singoli insegnamenti e delle prestazioni dei singoli docenti risulta, in genere, maggiore di quella manifestata verso gli aspetti logistici e di organizzazione generale della didattica.

Tuttavia, i nostri dati inducono a ritenere che il modello di organizzazione didattica adottata dalle facoltà e dai corsi di Laurea incida anche sui livelli di soddisfazione verso i singoli insegnamenti e i singoli docenti. Diventerebbe difficile, altrimenti, dar conto delle regolarità osservate nelle variazioni tra facoltà e tra corsi di studio nei giudizi espressi sui contenuti degli insegnamenti e sulle prestazioni dei/delle docenti, così come sulle attività didattiche integrative.

In particolare, i dati raccolti con la presente rilevazione sembrerebbero confermare quelli della precedente indagine, ossia che le proporzioni più elevate di giudizi positivi sui contenuti degli insegnamenti e sulle prestazioni dei/delle docenti sono fatte registrare da quei corsi di studio che adottano modelli didattici basati su insegnamenti (annuali o semestrali) con elevato numero di crediti e impartiti da un solo docente, seguiti da quelli che ricorrono ad insegnamenti che riconoscono un limitato numero di crediti e sono strutturati in moduli, ciascuno dei quali può essere affidato a docenti diversi e, più di lontano, da quelli nei quali uno stesso modulo può essere ripartito tra più docenti. Si può pensare che il relativo maggior apprezzamento fatto registrare dal modello, diciamo così, tradizionale derivi dalla sua maggiore vicinanza all'organizzazione didattica liceale e che il minore apprezzamento per il modello a massima articolazione della docenza dipenda dal più elevato impegno che esso richiede a studenti e studentesse per connettere tra loro le informazioni ricevute.

Non riteniamo, tuttavia, possibile far derivare da queste notazioni alcuna implicazione in termini di preferibilità dei modelli di organizzazione della didattica presenti in Ateneo. Più che sulla soddisfazione dei/delle frequentanti, la validità dei modelli didattici andrebbe, infatti, valutata sull'efficacia degli apprendimenti e, dunque, sugli esiti formativi.

In ogni caso, va tenuto presente che l'organizzazione didattica non rappresenta l'unico fattore in grado di spiegare le diversità tra corsi di studio in merito ai giudizi degli studenti sui contenuti di insegnamento e sui docenti che li impartiscono. Inutile dire che su di esse incide l'attenzione prestata da facoltà e docenti alla comunicazione. Più utile è, invece, fare presente che sulle differenze in questione può incidere il grado di vocazionalità implicito nella scelta di alcuni corsi di studio, il grado di identità professionale che caratterizza ciascuno di essi e la configurazione delle aspettative, culturali e d'altro tipo, dei loro frequentanti. Inoltre, pare ragionevole pensare che le differenze in questione siano attribuibili anche alla composizione, per tipo di maturità e per provenienza socio-culturale, degli iscritti alle varie facoltà e corsi di Laurea, così come alla loro posizione occupazionale; al fatto, cioè, che si tratti di studenti frequentanti o di studenti lavoratori.

## 8. Analisi degli aspetti critici

Come si può agevolmente inferire dalle pagine che precedono, la rilevazione delle opinioni degli studenti in merito alla didattica dell'a.a. 2003/04 non ha fatto emergere note particolarmente dolenti. Si deve, anzi, riconoscere che i giudizi degli studenti sulle prestazioni dei docenti dell'Ateneo sono, in genere, assai lusinghieri. L'unico reale punto problematico parrebbe essere costituito dall'organizzazione complessiva dei corsi di studio e, segnatamente, dalla collocazione temporale degli insegnamenti, dal carico di lavoro da essi previsto e dall'ammontare dei CFU assegnati ai singoli insegnamenti. In altre parole, molti studenti amerebbero una calendarizzazione più diluita degli insegnamenti, una riduzione dell'impegno di apprendimento richiesto dai singoli corsi di studio, una più meditata distribuzione tra insegnamenti dei CFU ovvero, a parità di CFU, una più meditata distribuzione dei programmi.

Le modalità di rilevazione non consentono di cogliere le reali attese dei rispondenti in materia. Una serie di colloqui con i rappresentanti degli studenti nei vari organi di governo dei corsi di studio, delle facoltà e dell'Ateneo inducono, tuttavia, a ritenere che il problema più grave dell'organizzazione didattica dei corsi di studio "critici" sia costituito dalla calendarizzazione degli insegnamenti e, segnatamente, dalla loro concentrazione su archi temporali ritenuti eccessivamente ristretti. Occorre, però, anche rilevare che questa lamentela proviene in prevalenza dagli studenti dei corsi di Laurea triennali. Le ragioni di questo fenomeno sono varie. In primo luogo, va considerato che il tentativo dei corsi di studio di armonizzare la propria offerta didattica con le nuove regole riguardanti la distribuzione dei CFU nelle varie categorie di insegnamento, hanno quasi inevitabilmente prodotto una frammentazione e una crescita del numero degli insegnamenti. Si auspica che l'applicazione della Legge 270/2004 ponga rimedio a queste criticità. In secondo luogo, va messo nel conto che i corsi di Laurea triennali accolgono attualmente un numero di studenti di gran lunga superiore a quelli iscritti ai corsi di Laurea magistrali. Infine, si deve ricordare che l'introduzione del nuovo ordinamento didattico ha favorito, com'era negli auspici, l'accesso al nostro Ateneo, come ad altri, di soggetti che un tempo non si dirigevano verso la formazione universitaria. Spesso costoro si trovano strutturalmente a disagio, se così si può dire, con tempi di apprendimento più concentrati di quelli normalmente in uso nelle secondarie superiori da essi frequentate. Questo non significa che i corsi di studio non debbano cercare di rivedere la loro organizzazione temporale e la loro articolazione in insegnamenti. Né significa che l'Ateneo – MIUR permettendo – non debba cercare di migliorare la propria dotazione di spazi e le attività di orientamento. Significa, però, che si tratta di una questione di non facile soluzione in tempi brevi.

## 9. La facoltà di Psicologia

### La valutazione dell'attività didattica

La Facoltà di Psicologia ha dedicato fin dal suo inizio grande attenzione alla valutazione dell'attività didattica, avvalendosi, per quanto possibile, della collaborazione del Nucleo d'Ateneo e sviluppando analisi aggiuntive sui dati, oltre a quelle fornite dal Nucleo stesso.

Nel periodo 2002-03 - 2003-2004 la Facoltà ha organizzato i Corsi di laurea di primo livello (*Scienze e tecniche psicologiche*, 600 studenti/anno; *Scienze della comunicazione-Curriculum psicologico*, 200 studenti/anno), ha attivato il suo primo Corso di laurea specialistica (*Psicologia clinica e neuropsicologia*) e ha portato a conclusione l'ultimo ciclo del vecchio ordinamento (Corso di laurea quinquennale in *Psicologia*).

Nel periodo 2002-03 - 2003-2004 si è registrato un miglioramento complessivo della valutazione degli insegnamenti organizzati dalla Facoltà (da 73.7% a 77.8%), in particolare a proposito del carico di lavoro complessivo, della comunicazione delle modalità di esame, e, sia pure in modo minore, dell'interesse suscitato dagli argomenti e della loro esposizione. Anche il fattore logistico "aule" è considerevolmente migliorato. Rimane una criticità nell'organizzazione complessiva (51.5% di soddisfatti nel 2003-04), che contrasta però con la valutazione globalmente positiva (77.8%).

Appare utile riassumere brevemente l'approccio della Facoltà alla valutazione della didattica, con riferimento all'a.a 2004-2005. Questa si è svolta avvalendosi di due collaboratori con rapporto di prestazione professionale, e di due studenti con contratto "150 ore". Sono stati distribuiti e raccolti 3215 questionari validi nel primo semestre (68 corsi valutati), e 3035 nel secondo (82 corsi valutati), per un totale di 6250 questionari e 150 corsi.

Le risposte alle domande da B ad F del questionario sono state ricodificate in "negative" (0; valori 1 e 2 dei dati grezzi) e "positive" (1; valori grezzi 3 e 4). I dati sono stati disaggregati per Corso di laurea e ulteriormente divisi per insegnamenti "grandi" (più di 20 rispondenti) e "piccoli" (uguale o meno di 20 rispondenti e più di 5 rispondenti)<sup>2</sup>. È emerso chiaramente che gli insegnamenti con minore numerosità di studenti ("piccoli") suscitano una soddisfazione maggiore --sia per il Corso di laurea più numeroso organizzato dalla Facoltà (*Scienze e tecniche psicologiche*, 600 studenti/anno), che per il *Corso di laurea in Scienze della comunicazione-Curriculum psicologico* (200 studenti/anno)—rispetto agli insegnamenti più numerosi ("grandi").

Questa differenza è coerente con i dati generali raccolti dal Nucleo, che per il *Corso di laurea specialistica in Psicologia clinica e neuropsicologia* danno una percentuale di giudizi positivi nel 2003-04 pari all'89.1% (molto positivi 60.2%); i valori per il *Corso di laurea in Scienze e tecniche psicologiche* sono rispettivamente 78.9% e 38.1%, per il *Corso di laurea in Scienze della comunicazione-Curriculum psicologico* rispettivamente 73.8% e 29.4%, quindi considerevolmente più bassi rispetto al Corso di laurea specialistica. I valori dei Corsi di laurea sono in crescita rispetto all'anno precedente 2002-03, mentre il Corso di laurea specialistica non era allora attivo. La soddisfazione complessiva per il *Corso di laurea in Psicologia* (vecchio ordinamento) rimane comunque buona (76.7%, maggiore rispetto all'anno precedente 74.6%). I Corsi di laurea specialistica, si capisce, differiscono da quelli di primo livello per molti fattori, ivi compresa la maggiore formazione degli studenti, ma il complesso dei dati fa ritenere che --fatte pari altre variabili quali l'organizzazione e la qualità della docenza-- un miglior rapporto docente/n° studenti, che ha peraltro implicazioni organizzative, sia un fattore rilevante.

### Le azioni attivate

Sulla base dei dati sommariamente riassunti poco sopra, la Facoltà ha attivato diverse azioni per migliorare l'efficacia della didattica:

<sup>2</sup> Gli insegnamenti di numerosità inferiore a 5 studenti non sono stati presi in considerazione, poiché su di essi non si è ritenuto possibile esprimere valutazioni attendibili.

1. *Logistica e organizzazione delle attività didattiche: aule e orari.* E' attivo un Delegato del Preside per gli orari e per le aule, il quale, in stretta collaborazione con i Coordinatori dei Corsi di laurea e di laurea specialistica e avvalendosi del servizio tecnico-amministrativo di Facoltà a ciò dedicato, collabora con gli uffici centrali dell'Ateneo. In particolare, si ricerca la dimensione ottimale dell'aula rispetto al numero di frequentanti e di evitare, nei limiti del possibile che gli studenti debbano spostarsi d'aula nel corso della giornata di lezioni. L'obbiettivo è che, nel corso di una giornata di lezione, gli studenti rimangano nella stessa aula e ruotino i docenti. Inoltre, sono stati acquisiti videoproiettori di Facoltà, per consentire, a tutti i docenti che lo desiderino, di proiettare immagini powerpoint. Questa modalità di supporto visivo alla didattica si va diffondendo tra i docenti della Facoltà.

2. *Programmi, carichi didattici e modalità d'esame: contenuti e comunicazione.* I Coordinatori dei Corsi di laurea e di laurea specialistica, in stretta interazione con la Commissione paritetica, hanno intrapreso le azioni seguenti:

- a. Adeguare il carico dei programmi, meglio rapportandolo ai CFU di ciascun insegnamento; sono state date indicazioni per definire i carichi di studio degli esami da 3-4,5 – 5-6 e 9-10 CFU.
- b. Mantenere identici i programmi e le modalità d'esame nei corsi duplicati o triplicati.
- c. Rendere più trasparenti e comunicare in modo chiaro le modalità di esame.

A questi fine, i docenti coinvolti nei diversi insegnamenti si sono coordinati con i Responsabili per settore-scientifico disciplinare (per gli insegnamenti del primo biennio del Corso di laurea in *Scienze e tecniche psicologiche*) e con i responsabili dei vari curricula in cui tutti i Corsi di laurea e di laurea specialistica sono articolati. Problemi specifici per particolari insegnamenti riguardo ai #a-c sono stati discussi con il docente interessato dal Responsabile di Curriculum, dal Coordinatore di Corso di laurea o di laurea specialistica e, se necessario, anche dal Preside. Un'informazione più puntuale è anche assicurata dalla versione on-line pdf della Guida dello studente, che può essere aggiornata e corretta continuamente.

3. *Comunicazione della valutazione della didattica.*

a. *Presentazione e discussione in Consiglio di Facoltà.* I risultati sono stati presentati e discussi, in forma aggregata (per ciascun raggruppamento "Corso di laurea x dimensione "grande"/"piccolo" dell'insegnamento" sono state calcolate media e d. s.). La presentazione e discussione ha avuto luogo in due sedute (i risultati del primo semestre 04-05, i risultati dell'anno intero). A questo livello di analisi, due sono state le principali azioni:

- i. Nel caso di corsi numerosi (più di 300 studenti per docente) si è migliorato questo rapporto, facendolo salire almeno da 1/300 ad 1/200, duplicando, e triplicando quando era possibile, gli insegnamenti del *Corso di laurea in Scienze e tecniche psicologiche*.
- ii. Sono stati potenziati per l'a.a. 2005-06, giuste le considerazioni sul rapporto docente/studenti, le attività a piccoli gruppi: laboratori (circa 30 turni previsti), esercitazioni (oltre 100 turni previsti) e tirocini formativi interni (circa 6 turni previsti).

b. *Comunicazione dei risultati della valutazione di ciascun insegnamento.* Le medie ottenute dai singoli insegnamenti sono state paragonate con la media (d.s.) del raggruppamento. I prospetti con i risultati relativi ai singoli insegnamenti sono stati distribuiti al Preside e ai Coordinatori dei singoli Corsi di laurea e di laurea specialistica. Si è provveduto ad evidenziare gli scostamenti in negativo fra la media del singolo insegnamento e la media generale degli insegnamenti del Corso di laurea e di laurea specialistica, in modo da consentire una rapida individuazione delle non-conformità.<sup>3</sup>

4. *Sito della Facoltà.* Il sito della Facoltà consente di scaricare materiale didattico supplementare ai testi d'esame, preparato dai singoli docenti. Ciò permette allo studente di meglio finalizzare il "prendere

<sup>3</sup> Per rispettare la privacy dei docenti, in tutti i prospetti gli insegnamenti sono stati individuati attraverso codici numerici; soltanto il Preside e i Coordinatori --per il Corso di laurea di loro competenza-- avevano accesso alla tabella di accoppiamento fra il codice ed il nome del docente. Eventuali scostamenti sono stati discussi con il singolo docente dal Coordinatore.

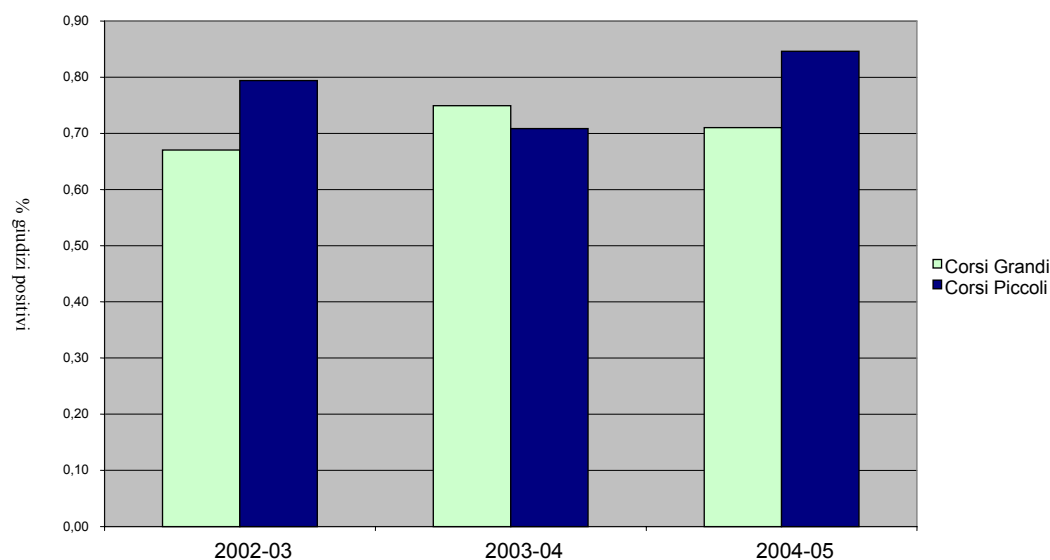
appuntati” e fornisce un supporto a coloro che hanno mancato una lezione. Pur nel contesto di un orientamento generale della Facoltà verso un incremento della frequenza alle lezioni (nei Corsi di laurea specialistica vi è obbligo di frequentare), il materiale sul sito fornisce un supporto a studenti che non frequentano gli insegnamenti dei Corsi di primo livello.

### I punti di forza e di debolezza

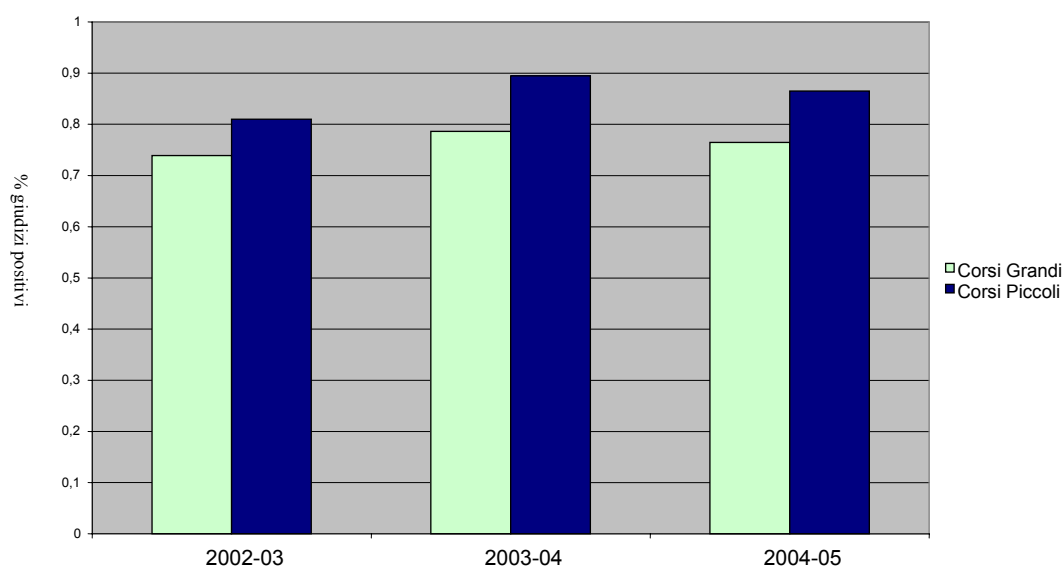
1. *Punti di forza.* Il punto di forza principale della Facoltà consiste in un organico di eccellente livello qualitativo, come anche suggerito dal livello della ricerca scientifica –rilevante in ambito internazionale— e dotato di competenze appropriate in relazione ai Corsi di laurea e di laurea specialistica attivati. Inoltre, le attivazioni dei Corsi di laurea e di laurea specialistica sono state misurate, sia nel numero dei Corsi medesimi, che nei numeri programmati di studenti stabiliti per ciascun corso. Ciò ha consentito di ottenere il miglioramento della qualità della didattica sopra discusso, pur in presenza di un organico non ricco.

2. *Punti di debolezza.* I principali punti di debolezza consistono in primo luogo in un organico ancora ridotto, in relazione ai numeri degli studenti iscritti e in generale al successo che le iniziative didattiche delle Facoltà incontrano presso gli aspiranti studenti (le domande di ammissione sono di norma maggiori delle disponibilità di posti). Vanno inoltre aumentati gli spazi disponibili per gli studenti, in particolare del secondo livello, per attività di laboratorio, esercitazioni e partecipazione alla ricerca. Gli spazi disponibili per i docenti della Facoltà con riferimento alle attività di ricerca sono poi assai misurati, pur in presenza di un recente incremento. Infine, i servizi tecnico-amministrativi della Facoltà, anche in questo caso recentemente rafforzati, lavorano al massimo delle loro possibilità in relazione al numero degli studenti ed abbisognano di rafforzamento ulteriore.

**Soddisfazione generale CdL Sc. Comunicazione (Psicologia)**



**Soddisfazione generale CdL STP**



## Appendice statistica

B1. Il carico di lavoro complessivo degli insegnamenti ufficialmente previsti nel periodo di riferimento è accettabile? (media tra i due semestri)

Facoltà	Percentuale di giudizi positivi	Percentuale di giudizi molto positivi sul totale di giudizi positivi	N. di rispondenti	Confronto con l'a.a. 03/04	diff.
Economia	60,1	16,4	5234	55,4	4,7
Giurisprudenza	69,4	25,3	979	66,2	3,2
Psicologia	68,7	21,9	2975	68,1	0,6
Scienze della formazione	67,1	20,5	3375	67,0	0,0
Scienze MM.FF.NN.	67,8	21,7	6416	67,6	0,1
Scienze statistiche	72,1	22,0	617	72,3	-0,2
Sociologia	59,0	15,8	1795	58,1	0,9
Ateneo	65,4	20,1	21391	65,2	0,1

Corsi di Studio	Percentuale di giudizi positivi	Percentuale di giudizi molto positivi sul totale di giudizi positivi	N. di rispondenti
CdL in Discipline economiche e sociali	61,8	23,5	165
CdL in Econ. delle banche, ass. e int. fin.	61,3	17,4	385
CdL in Econ. e amm. delle imprese	60,0	15,0	890
CdL in Economia e commercio	57,4	16,4	2170
CdL in Economia e gestione dei serv. turistici	70,1	15,3	391
CdL in Economia, stat. e inform. per l'azienda	61,6	15,6	177
CdL in Marketing, comun. az. e mercati internaz.	60,5	14,8	714
CdLS in Economia del turismo	65,2	18,6	66
CdLS in Economia e finanza	62,2	28,6	45
CdLS in Scienze dell'economia	54,2	15,6	59
CdLS in Scienze economiche aziendali	64,9	20,0	154
CdL in Scienze giuridiche	70,2	25,3	826
CdL in Scienze per oper. dei serv. giuridici	65,9	25,0	91
CdLS in Giurisprudenza	62,2	21,7	37
CdL in Scienze della comun. - ind. psic.	77,2	21,9	508
CdL in Scienze e tecn. psicologiche	66,5	20,9	2160
CdLS in Psicologia clinica e neuropsic.	65,7	30,3	216
CdLS in Psic. delle organiz. e dei comp. di cons.	81,0	21,6	63
CdLS in Teoria e tecn. della comun. - ind. psic.	82,1	34,8	28
CdL in Scienze dell'educazione	72,6	17,9	1470
CdL in Scienze della comun. - ind. form.	76,6	28,2	458
CdLS in Cons. pedag. e ricerca educ.	27,0	18,2	163
CdLS in Form. degli adulti e cons. delle organiz.	28,2	8,3	85
CdLS in Scienze antrop. ed etnologiche	53,2	24,2	124
CdL in Scienze della formazione primaria	66,2	20,8	1074
CdL in Biotecnologie	66,6	20,6	1101
CdL in Fisica	73,7	21,7	525
CdL in Informatica	65,1	23,2	1703



CdL in Matematica	76,1	20,6	230
CdL in Ottica e optometria	56,8	21,7	162
CdL in Scienza dei materiali	62,4	21,9	117
CdL in Scienze biologiche	75,1	21,2	684
CdL in Scienze e tecn. chimiche	71,2	25,5	226
CdL in Scienze e tecn. geologiche	75,2	19,1	258
CdL in Scienze e tecn. orafe	75,0	24,6	76
CdL in Scienze e tecn. per l'ambiente	64,4	22,3	424
CdLS in Astrofis. e fisica dello spazio	39,3	45,5	28
CdLS in Bioinformatica	73,7	11,9	57
CdLS in Biologia	66,7	22,7	33
CdLS in Biotecnologie industriali	53,2	11,1	186
CdLS in Fisica	41,9	11,5	62
CdLS in Informatica	77,6	22,3	214
CdLS in Matematica	51,2	0,0	41
CdLS in Scienza dei materiali	27,1	25,0	59
CdLS in Scienze e tecn. geologiche	81,3	26,9	64
CdLS in Scienze e tecn. per l'amb. e territorio	74,7	26,6	166
CdL in Scienze statistiche ed economiche	74,7	19,5	261
CdL in Scienze stat., demografiche e sociali	75,5	25,3	110
CdL in Statistica	76,7	26,6	103
CdLS in Scienze stat. ed economiche	47,1	12,1	70
CdLS in Biostatistica e stat. speriment.	75,3	25,5	73
CdL in Servizio sociale	61,1	14,8	288
CdL in Sociologia	53,5	17,0	581
CdLS in Program. e gest. delle politiche e serv. soc.	48,4	12,9	128
CdLS in Scienze del turismo e comunità locale	69,2	13,8	617
CdLS in Sociologia	46,1	25,6	178
Ateneo	65,4	20,1	21344

B2. L'organizzazione complessiva (orario, esami) degli insegnamenti ufficialmente previsti nel periodo di riferimento è accettabile? (media tra i due semestri)

Facoltà	Percentuale di giudizi positivi	Percentuale di giudizi molto positivi sul totale di giudizi positivi	N. di rispondenti	Confronto con l'a.a. 03/04	diff.
Economia	59,0	16,7	5203	55,1	3,9
Giurisprudenza	63,7	26,2	972	69,1	-5,4
Psicologia	55,4	23,4	2975	51,5	3,9
Scienze della formazione	65,3	21,2	3353	71,0	-5,6
Scienze MM.FF.NN.	66,7	22,6	6384	68,7	-2,0
Scienze statistiche	66,4	20,8	614	73,0	-6,6
Sociologia	60,5	17,5	1781	62,3	-1,8
Ateneo	62,4	20,8	21282	64,4	-2,0

Corsi di Studio	Percentuale di giudizi positivi	Percentuale di giudizi molto positivi sul totale di giudizi positivi	N. di rispondenti
CdL in Discipline economiche e sociali	68,1	18,0	163
CdL in Econ. delle banche, ass. e int. fin.	58,5	19,6	383
CdL in Econ. e amm. delle imprese	54,4	17,3	881
CdL in Economia e commercio	59,6	17,4	2161
CdL in Economia e gestione dei serv. turistici	62,3	13,2	390
CdL in Economia, stat. e inform. per l'azienda	58,3	13,7	175
CdL in Marketing, comun. az. e mercati internaz.	57,2	14,0	712
CdLS in Economia del turismo	63,6	14,3	66
CdLS in Economia e finanza	71,1	21,9	45
CdLS in Scienze dell'economia	56,9	21,2	58
CdLS in Scienze economiche aziendali	68,0	17,3	153
CdL in Scienze giuridiche	64,1	26,2	820
CdL in Scienze per oper. dei serv. giuridici	64,4	29,3	90
CdLS in Giurisprudenza	56,8	14,3	37
CdL in Scienze della comun. - ind. psic.	63,8	22,6	506
CdL in Scienze e tecn. psicologiche	52,2	23,0	2163
CdLS in Psicologia clinica e neuropsic.	60,0	24,0	215
CdLS in Psic. delle organiz. e dei comp. di cons.	84,1	30,2	63
CdLS in Teoria e tecn. della comun. - ind. psic.	42,9	50,0	28
CdL in Scienze dell'educazione	69,2	20,8	1459
CdL in Scienze della comun. - ind. form.	59,8	19,9	453
CdLS in Cons. pedag. e ricerca educ.	37,2	14,8	164
CdLS in Form. degli adulti e cons. delle organiz.	28,2	8,3	85
CdLS in Scienze antrop. ed etnologiche	44,3	25,9	122
CdL in Scienze della formazione primaria	72,1	22,8	1069
CdL in Biotecnologie	68,3	20,9	1099
CdL in Fisica	74,7	26,2	522
CdL in Informatica	60,5	20,2	1694
CdL in Matematica	79,1	27,5	230
CdL in Ottica e optometria	61,6	20,4	159

CdL in Scienza dei materiali	62,1	19,4	116
CdL in Scienze biologiche	72,0	30,0	675
CdL in Scienze e tecn. chimiche	73,7	24,8	224
CdL in Scienze e tecn. geologiche	82,4	22,3	256
CdL in Scienze e tecn. orafe	85,5	12,3	76
CdL in Scienze e tecn. per l'ambiente	57,1	19,4	424
CdLS in Astrofis. e fisica dello spazio	53,6	33,3	28
CdLS in Bioinformatica	70,2	22,5	57
CdLS in Biologia	59,4	36,8	32
CdLS in Biotecnologie industriali	60,2	14,3	186
CdLS in Fisica	61,3	18,4	62
CdLS in Informatica	70,9	28,5	213
CdLS in Matematica	28,6	0,0	42
CdLS in Scienza dei materiali	37,3	4,5	59
CdLS in Scienze e tecn. geologiche	70,3	17,8	64
CdLS in Scienze e tecn. per l'amb. e territorio	71,7	22,7	166
CdL in Scienze statistiche ed economiche	70,5	19,8	258
CdL in Scienze stat., demografiche e sociali	65,8	20,5	111
CdL in Statistica	70,6	20,8	102
CdLS in Scienze stat. ed economiche	52,9	18,9	70
CdLS in Biostatistica e stat. speriment.	60,3	27,3	73
CdL in Servizio sociale	49,8	14,0	287
CdL in Sociologia	59,5	18,6	578
CdLS in Program. e gest. delle politiche e serv. soc.	43,5	16,7	124
CdLS in Scienze del turismo e comunità locale	73,2	16,8	611
CdLS in Sociologia	48,3	23,3	178
Ateneo	62,4	20,8	21237

## C1. Le modalità d'esame sono state definite in modo chiaro? (media tra i due semestri)

Facoltà	Percentuale di giudizi positivi	Percentuale di giudizi molto positivi sul totale di giudizi positivi	N. di valutazioni	Confronto con l'a.a. 03/04	diff.
Economia	78,5	47,7	10172	77,5	1,0
Giurisprudenza	79,3	54,7	1799	81,9	-2,5
Medicina e Chirurgia	84,9	57,4	13349	81,2	3,7
Psicologia	75,9	46,5	6085	76,7	-0,8
Scienze della formazione	78,0	46,7	6250	76,6	1,4
Scienze MM.FF.NN.	75,9	44,3	14243	72,6	3,3
Scienze statistiche	76,7	36,5	1942	77,4	-0,7
Sociologia	72,2	39,0	5479	75,4	-3,2
Ateneo	78,4	48,2	59319	77,8	0,5

Corsi di Studio	Percentuale di giudizi positivi	Percentuale di giudizi molto positivi sul totale di giudizi positivi	N. di valutazioni
CdL in Discipline economiche e sociali	74,7	43,8	367
CdL in Econ. delle banche, ass. e int. fin.	77,3	44,6	736
CdL in Econ. e amm. delle imprese	82,7	50,4	1681
CdL in Economia e commercio	80,2	49,9	4063
CdL in Economia e gestione dei serv. turistici	77,9	46,6	882
CdL in Economia, stat. e inform. per l'azienda	77,9	44,6	394
CdL in Marketing, comun. az. e mercati internaz.	71,2	42,0	1254
CdLS in Economia del turismo	78,5	46,9	163
CdLS in Economia e finanza	70,1	53,2	67
CdLS in Scienze dell'economia	78,4	44,0	139
CdLS in Scienze economiche aziendali	75,7	42,9	382
CdL in Scienze giuridiche	80,9	55,4	1464
CdL in Scienze per oper. dei serv. giuridici	75,1	51,0	193
CdLS in Giurisprudenza	65,3	53,1	98
CdL in Scienze della comun. - ind. psic.	70,5	53,8	1044
CdL in Scienze e tecn. psicologiche	76,5	44,0	4288
CdLS in Psicologia clinica e neuropsic.	80,2	51,0	516
CdLS in Psic. delle organiz. e dei comp. di cons.	78,6	50,4	159
CdLS in Teoria e tecn. della comun. - ind. psic.	81,3	55,7	75
CdL in Scienze dell'educazione	83,2	50,6	2516
CdL in Scienze della comun. - ind. form.	74,1	49,5	818
CdLS in Cons. pedag. e ricerca educ.	71,0	29,4	355
CdLS in Form. degli adulti e cons. delle organiz.	63,6	32,0	236
CdLS in Scienze antrop. ed etnologiche	82,1	58,5	223
CdL in Scienze della formazione primaria	75,7	43,3	2101
CdL in Biotecnologie	79,0	47,3	3083
CdL in Fisica	69,3	42,8	914
CdL in Informatica	68,6	41,4	3174
CdL in Matematica	77,2	51,2	438

CdL in Ottica e optometria	63,6	37,8	291
CdL in Scienza dei materiali	80,8	35,4	276
CdL in Scienze biologiche	83,4	57,6	1299
CdL in Scienze e tecn. chimiche	75,3	41,2	497
CdL in Scienze e tecn. geologiche	74,8	35,8	765
CdL in Scienze e tecn. orafe	78,0	42,7	168
CdL in Scienze e tecn. per l'ambiente	77,6	38,1	1052
CdLS in Astrofis. e fisica dello spazio	69,8	21,7	86
CdLS in Bioinformatica	75,7	40,9	152
CdLS in Biologia	83,5	33,3	97
CdLS in Biotecnologie industriali	85,4	43,3	425
CdLS in Fisica	84,4	47,7	256
CdLS in Informatica	78,8	52,1	543
CdLS in Matematica	69,8	28,3	86
CdLS in Scienza dei materiali	85,3	35,1	177
CdLS in Scienze e tecn. geologiche	72,8	33,9	162
CdLS in Scienze e tecn. per l'amb. e territorio	82,6	46,2	304
CdL in Scienze statistiche ed economiche	74,9	35,9	808
CdL in Scienze stat., demografiche e sociali	75,8	34,3	396
CdL in Statistica	77,7	32,7	346
CdLS in Scienze stat. ed economiche	80,2	35,3	187
CdLS in Biostatistica e stat. sperim.	80,5	49,7	205
CdL in Servizio sociale	67,6	33,3	999
CdL in Sociologia	69,7	39,7	1673
CdLS in Program. e gest. delle politiche e serv. soc.	87,5	59,6	255
CdLS in Scienze del turismo e comunità locale	73,9	37,1	1968
CdLS in Sociologia	74,9	41,0	566
CdL per Fisioterapista	56,9	37,4	772
CdL per Igienista dentale	96,1	85,6	765
CdL per Infermiere	89,8	59,1	5157
CdLS in Medicina e chirurgia	80,0	53,9	3316
CdL per Ostetricia	82,8	60,4	1376
CdL per Tecn. labor. biomedico	90,2	67,9	328
CdL per Tecn. radiologia medica	87,0	61,7	192
CdL per Terapista della neuro e psicomotricità	88,1	34,8	977
CdLS in Biotecnologie mediche	88,6	62,5	361
CdLS in Odontoiatria e protesi dentaria	86,7	59,3	105
Ateneo	78,4	48,2	59211

## C2. Gli orari di svolgimento dell'attività didattica sono rispettati? (media tra i due semestri)

Facoltà	Percentuale di giudizi positivi	Percentuale di giudizi molto positivi sul totale di giudizi positivi	N. di valutazioni	Confronto con l'a.a. 03/04	diff.
Economia	87,4	54,9	10171	85,9	1,5
Giurisprudenza	92,5	62,5	1791	90,7	1,8
Medicina e Chirurgia	89,0	51,9	13354	86,2	2,8
Psicologia	92,0	59,5	6204	90,2	1,8
Scienze della formazione	92,4	59,7	6243	93,0	-0,6
Scienze MM.FF.NN.	88,7	54,8	14230	89,5	-0,8
Scienze statistiche	92,5	58,2	1935	92,3	0,1
Sociologia	88,2	50,4	5475	91,6	-3,3
Ateneo	89,5	55,2	59403	88,2	1,3

Corsi di Studio	Percentuale di giudizi positivi	Percentuale di giudizi molto positivi sul totale di giudizi positivi	N. di valutazioni
CdL in Discipline economiche e sociali	88,3	52,9	366
CdL in Econ. delle banche, ass. e int. fin.	86,7	52,7	735
CdL in Econ. e amm. delle imprese	88,7	59,6	1679
CdL in Economia e commercio	86,9	55,6	4066
CdL in Economia e gestione dei serv. turistici	86,8	52,7	887
CdL in Economia, stat. e inform. per l'azienda	89,3	51,1	392
CdL in Marketing, comun. az. e mercati internaz.	86,1	52,9	1251
CdLS in Economia del turismo	92,6	52,3	163
CdLS in Economia e finanza	91,0	65,6	67
CdLS in Scienze dell'economia	89,8	59,3	137
CdLS in Scienze economiche aziendali	86,9	46,5	383
CdL in Scienze giuridiche	92,8	63,3	1458
CdL in Scienze per oper. dei serv. giuridici	89,0	55,3	191
CdLS in Giurisprudenza	92,9	72,5	98
CdL in Scienze della comun. - ind. psic.	93,0	57,2	1048
CdL in Scienze e tecn. psicologiche	91,8	58,8	4381
CdLS in Psicologia clinica e neuropsic.	90,3	65,8	537
CdLS in Psic. delle organiz. e dei comp. di cons.	96,9	73,5	160
CdLS in Teoria e tecn. della comun. - ind. psic.	92,0	60,9	75
CdL in Scienze dell'educazione	94,7	63,1	2514
CdL in Scienze della comun. - ind. form.	91,2	57,9	817
CdLS in Cons. pedag. e ricerca educ.	86,7	48,5	354
CdLS in Form. degli adulti e cons. delle organiz.	84,3	54,0	235
CdLS in Scienze antrop. ed etnologiche	96,8	75,7	221
CdL in Scienze della formazione primaria	91,6	56,8	2101
CdL in Biotecnologie	92,4	59,8	3083
CdL in Fisica	89,3	60,7	914
CdL in Informatica	83,3	44,5	3177
CdL in Matematica	93,6	66,3	435

CdL in Ottica e optometria	76,9	55,6	290
CdL in Scienza dei materiali	88,3	49,0	273
CdL in Scienze biologiche	92,4	70,7	1298
CdL in Scienze e tecn. chimiche	87,0	50,5	494
CdL in Scienze e tecn. geologiche	87,0	45,9	763
CdL in Scienze e tecn. orafe	89,9	47,7	168
CdL in Scienze e tecn. per l'ambiente	88,1	50,5	1053
CdLS in Astrofis. e fisica dello spazio	90,6	51,9	85
CdLS in Bioinformatica	92,8	46,8	152
CdLS in Biologia	91,8	49,4	97
CdLS in Biotecnologie industriali	89,6	57,0	425
CdLS in Fisica	92,5	58,5	255
CdLS in Informatica	91,5	60,4	541
CdLS in Matematica	90,7	44,9	86
CdLS in Scienza dei materiali	87,0	39,6	177
CdLS in Scienze e tecn. geologiche	89,5	47,6	162
CdLS in Scienze e tecn. per l'amb. e territorio	88,8	54,3	303
CdL in Scienze statistiche ed economiche	91,7	59,3	806
CdL in Scienze stat., demografiche e sociali	92,9	52,3	395
CdL in Statistica	92,4	55,0	344
CdLS in Scienze stat. ed economiche	94,6	59,7	186
CdLS in Biostatistica e stat. sperim.	92,6	69,8	204
CdL in Servizio sociale	87,3	45,0	999
CdL in Sociologia	88,8	50,1	1671
CdLS in Program. e gest. delle politiche e serv. soc.	94,9	62,8	255
CdLS in Scienze del turismo e comunità locale	86,4	49,8	1965
CdLS in Sociologia	91,4	56,2	567
CdL per Fisioterapista	75,9	14,8	772
CdL per Igienista dentale	95,4	80,3	765
CdL per Infermiere	93,1	56,2	5160
CdLS in Medicina e chirurgia	84,8	49,9	3319
CdL per Ostetricia	90,6	52,9	1376
CdL per Tecn. labor. biomedico	93,9	63,0	328
CdL per Tecn. radiologia medica	88,5	58,8	192
CdL per Terapista della neuro e psicomotricità	81,4	23,6	977
CdLS in Biotecnologie mediche	96,4	56,6	361
CdLS in Odontoiatria e protesi dentaria	84,6	55,7	104
Ateneo	89,5	55,2	59293

## C3. Il personale docente è effettivamente reperibile per chiarimenti e spiegazioni? (media tra i due semestri)

Facoltà	Percentuale di giudizi positivi	Percentuale di giudizi molto positivi sul totale di giudizi positivi	N. di valutazioni	Confronto con l'a.a. 03/04	diff.
Economia	84,8	37,4	10064	85,4	-0,6
Giurisprudenza	89,9	56,1	1778	90,2	-0,3
Medicina e Chirurgia	85,8	52,5	13098	85,2	0,5
Psicologia	89,6	46,5	6062	89,1	0,5
Scienze della formazione	89,3	42,4	6098	92,3	-2,9
Scienze MM.FF.NN.	85,3	40,1	14038	85,8	-0,5
Scienze statistiche	90,9	41,1	1921	92,4	-1,4
Sociologia	86,4	33,9	5354	87,9	-1,5
Ateneo	86,6	43,3	58413	86,6	0,0

Corsi di Studio	Percentuale di giudizi positivi	Percentuale di giudizi molto positivi sul totale di giudizi positivi	N. di valutazioni
CdL in Discipline economiche e sociali	89,0	32,0	362
CdL in Econ. delle banche, ass. e int. fin.	84,9	39,5	733
CdL in Econ. e amm. delle imprese	84,9	38,9	1662
CdL in Economia e commercio	86,4	37,6	4025
CdL in Economia e gestione dei serv. turistici	82,2	33,6	877
CdL in Economia, stat. e inform. per l'azienda	83,0	34,7	389
CdL in Marketing, comun. az. e mercati internaz.	79,1	35,5	1238
CdLS in Economia del turismo	88,8	35,9	160
CdLS in Economia e finanza	85,1	71,9	67
CdLS in Scienze dell'economia	92,0	51,6	137
CdLS in Scienze economiche aziendali	85,1	36,2	370
CdL in Scienze giuridiche	90,0	56,6	1447
CdL in Scienze per oper. dei serv. giuridici	86,8	56,4	190
CdLS in Giurisprudenza	91,8	56,2	97
CdL in Scienze della comun. - ind. psic.	86,7	47,3	1032
CdL in Scienze e tecn. psicologiche	89,9	44,4	4261
CdLS in Psicologia clinica e neuropsic.	90,1	53,3	535
CdLS in Psic. delle organiz. e dei comp. di cons.	98,1	64,5	158
CdLS in Teoria e tecn. della comun. - ind. psic.	94,5	66,7	73
CdL in Scienze dell'educazione	91,3	42,9	2447
CdL in Scienze della comun. - ind. form.	87,6	44,6	812
CdLS in Cons. pedagog. e ricerca educ.	87,3	38,5	339
CdLS in Form. degli adulti e cons. delle organiz.	77,7	40,3	233
CdLS in Scienze antrop. ed etnologiche	95,4	61,1	218
CdL in Scienze della formazione primaria	88,8	39,7	2048
CdL in Biotecnologie	86,7	44,2	3041
CdL in Fisica	83,8	36,7	901
CdL in Informatica	75,6	32,3	3131
CdL in Matematica	90,5	30,8	431



CdL in Ottica e optometria	80,8	32,8	287
CdL in Scienza dei materiali	88,8	40,6	269
CdL in Scienze biologiche	93,6	52,9	1274
CdL in Scienze e tecn. chimiche	80,6	36,3	496
CdL in Scienze e tecn. geologiche	85,1	31,5	758
CdL in Scienze e tecn. orafe	91,6	37,3	167
CdL in Scienze e tecn. per l'ambiente	88,5	35,4	1033
CdLS in Astrofis. e fisica dello spazio	88,4	47,4	86
CdLS in Bioinformatica	91,4	42,8	151
CdLS in Biologia	90,6	41,4	96
CdLS in Biotecnologie industriali	87,7	40,5	422
CdLS in Fisica	96,4	57,1	247
CdLS in Informatica	91,6	48,1	536
CdLS in Matematica	94,0	38,5	83
CdLS in Scienza dei materiali	88,1	36,8	176
CdLS in Scienze e tecn. geologiche	93,8	44,7	162
CdLS in Scienze e tecn. per l'amb. e territorio	89,8	51,7	293
CdL in Scienze statistiche ed economiche	88,7	38,1	805
CdL in Scienze stat., demografiche e sociali	93,0	41,1	398
CdL in Statistica	92,6	40,6	340
CdLS in Scienze stat. ed economiche	92,3	37,5	182
CdLS in Biostatistica e stat. sperim.	91,8	57,2	196
CdL in Servizio sociale	86,6	32,1	974
CdL in Sociologia	88,5	34,6	1631
CdLS in Program. e gest. delle politiche e serv. soc.	88,3	56,2	248
CdLS in Scienze del turismo e comunità locale	83,0	28,2	1931
CdLS in Sociologia	90,8	42,9	552
CdL per Fisioterapista	72,4	17,6	762
CdL per Igienista dentale	96,8	87,9	757
CdL per Infermiere	87,1	53,9	5041
CdLS in Medicina e chirurgia	83,2	50,1	3236
CdL per Ostetricia	80,5	56,2	1362
CdL per Tecn. labor. biomedico	96,3	70,2	324
CdL per Tecn. radiologia medica	86,9	60,2	191
CdL per Terapista della neuro e psicomotricità	88,8	35,5	964
CdLS in Biotecnologie mediche	96,1	45,3	356
CdLS in Odontoiatria e protesi dentaria	89,5	45,7	105
Ateneo	86,6	43,3	58305

D1. Le conoscenze preliminari da me possedute sono risultate sufficienti per la comprensione degli argomenti trattati? (media tra i due semestri)

Facoltà	Percentuale di giudizi positivi	Percentuale di giudizi molto positivi sul totale di giudizi positivi	N. di valutazioni	Confronto con l'a.a. 03/04	diff.
Economia	64,7	25,2	10163	65,7	-1,0
Giurisprudenza	72,2	31,0	1792	71,4	0,7
Medicina e Chirurgia	81,0	39,5	13229	79,4	1,6
Psicologia	72,3	30,5	6217	74,1	-1,8
Scienze della formazione	64,8	26,6	6252	68,3	-3,5
Scienze MM.FF.NN.	68,1	28,4	14253	68,8	-0,7
Scienze statistiche	69,6	25,5	1946	71,0	-1,3
Sociologia	70,5	25,3	5478	72,0	-1,5
Ateneo	70,9	30,5	59330	73,1	-2,2

Corsi di Studio	Percentuale di giudizi positivi	Percentuale di giudizi molto positivi sul totale di giudizi positivi	N. di valutazioni
CdL in Discipline economiche e sociali	67,2	27,6	366
CdL in Econ. delle banche, ass. e int. fin.	59,7	25,2	739
CdL in Econ. e amm. delle imprese	60,7	24,6	1677
CdL in Economia e commercio	64,9	24,1	4060
CdL in Economia e gestione dei serv. turistici	62,6	22,6	885
CdL in Economia, stat. e inform. per l'azienda	61,8	24,1	390
CdL in Marketing, comun. az. e mercati internaz.	62,4	27,6	1251
CdLS in Economia del turismo	83,4	30,1	163
CdLS in Economia e finanza	79,4	33,3	68
CdLS in Scienze dell'economia	83,5	34,5	139
CdLS in Scienze economiche aziendali	85,3	27,1	381
CdL in Scienze giuridiche	73,2	31,6	1454
CdL in Scienze per oper. dei serv. giuridici	56,7	20,9	194
CdLS in Giurisprudenza	85,9	36,5	99
CdL in Scienze della comun. - ind. psic.	59,3	27,4	1048
CdL in Scienze e tecn. psicologiche	73,7	29,6	4398
CdLS in Psicologia clinica e neuropsic.	81,1	38,4	533
CdLS in Psic. delle organiz. e dei comp. di cons.	85,6	41,6	160
CdLS in Teoria e tecn. della comun. - ind. psic.	82,7	27,4	75
CdL in Scienze dell'educazione	61,7	23,5	2516
CdL in Scienze della comun. - ind. form.	64,4	29,7	815
CdLS in Cons. pedag. e ricerca educ.	71,1	25,7	356
CdLS in Form. degli adulti e cons. delle organiz.	60,4	33,1	235
CdLS in Scienze antrop. ed etnologiche	84,8	36,0	223
CdL in Scienze della formazione primaria	66,0	27,1	2106
CdL in Biotecnologie	71,3	27,6	3082
CdL in Fisica	70,7	26,5	916
CdL in Informatica	58,7	33,5	3181
CdL in Matematica	64,6	19,4	438

CdL in Ottica e optometria	60,5	31,8	291
CdL in Scienza dei materiali	68,2	27,3	274
CdL in Scienze biologiche	72,8	30,2	1298
CdL in Scienze e tecn. chimiche	56,8	25,1	498
CdL in Scienze e tecn. geologiche	64,7	25,3	765
CdL in Scienze e tecn. orafe	58,3	31,6	168
CdL in Scienze e tecn. per l'ambiente	70,0	23,7	1053
CdLS in Astrofis. e fisica dello spazio	75,6	29,2	86
CdLS in Bioinformatica	73,2	25,0	153
CdLS in Biologia	83,5	32,1	97
CdLS in Biotecnologie industriali	79,5	32,3	424
CdLS in Fisica	82,4	25,7	255
CdLS in Informatica	76,4	33,7	543
CdLS in Matematica	72,1	6,5	86
CdLS in Scienza dei materiali	77,0	22,6	178
CdLS in Scienze e tecn. geologiche	70,6	21,7	163
CdLS in Scienze e tecn. per l'amb. e territorio	83,0	27,3	305
CdL in Scienze statistiche ed economiche	66,0	24,7	809
CdL in Scienze stat., demografiche e sociali	68,7	21,9	399
CdL in Statistica	71,4	28,3	346
CdLS in Scienze stat. ed economiche	74,3	20,9	187
CdLS in Biostatistica e stat. sperim.	78,5	34,2	205
CdL in Servizio sociale	73,0	28,9	1001
CdL in Sociologia	66,9	25,8	1670
CdLS in Program. e gest. delle politiche e serv. soc.	83,9	36,4	255
CdLS in Scienze del turismo e comunità locale	68,6	21,1	1965
CdLS in Sociologia	76,6	25,7	569
CdL per Fisioterapista	73,8	24,8	766
CdL per Igienista dentale	93,7	82,3	761
CdL per Infermiere	81,0	43,3	5091
CdLS in Medicina e chirurgia	82,4	31,6	3303
CdL per Ostetricia	76,1	37,6	1364
CdL per Tecn. labor. biomedico	80,5	42,4	328
CdL per Tecn. radiologia medica	75,4	41,0	191
CdL per Terapista della neuro e psicomotricità	78,6	15,2	960
CdLS in Biotecnologie mediche	93,1	45,2	361
CdLS in Odontoiatria e protesi dentaria	58,7	50,8	104
Ateneo	70,9	30,5	59220

## D2. Il docente stimola/motiva l'interesse verso la disciplina? (media tra i due semestri)

Facoltà	Percentuale di giudizi positivi	Percentuale di giudizi molto positivi sul totale di giudizi positivi	N. di valutazioni	Confronto con l'a.a. 03/04	diff.
Economia	66,8	28,6	10156	66,3	0,6
Giurisprudenza	80,9	48,3	1795	84,2	-3,3
Medicina e Chirurgia	80,6	52,0	10660	78,7	1,8
Psicologia	73,6	45,4	6205	71,1	2,5
Scienze della formazione	75,3	42,3	6242	76,4	-1,1
Scienze MM.FF.NN.	68,0	35,6	14231	67,3	0,7
Scienze statistiche	70,8	29,4	1940	73,6	-2,8
Sociologia	71,1	31,8	5481	73,1	-2,0
Ateneo	72,4	39,6	56710	72,6	-0,2

Corsi di Studio	Percentuale di giudizi positivi	Percentuale di giudizi molto positivi sul totale di giudizi positivi	N. di valutazioni
CdL in Discipline economiche e sociali	71,5	31,0	365
CdL in Econ. delle banche, ass. e int. fin.	60,1	28,3	736
CdL in Econ. e amm. delle imprese	69,6	27,3	1676
CdL in Economia e commercio	66,8	29,6	4062
CdL in Economia e gestione dei serv. turistici	60,1	20,9	883
CdL in Economia, stat. e inform. per l'azienda	66,2	29,6	388
CdL in Marketing, comun. az. e mercati internaz.	62,3	25,5	1250
CdLS in Economia del turismo	74,8	30,3	163
CdLS in Economia e finanza	79,4	38,9	68
CdLS in Scienze dell'economia	87,7	43,0	138
CdLS in Scienze economiche aziendali	80,4	33,9	382
CdL in Scienze giuridiche	80,9	47,8	1457
CdL in Scienze per oper. dei serv. giuridici	80,3	41,3	193
CdLS in Giurisprudenza	82,0	62,2	100
CdL in Scienze della comun. - ind. psic.	69,1	38,0	1047
CdL in Scienze e tecn. psicologiche	72,3	44,5	4386
CdLS in Psicologia clinica e neuropsic.	85,0	59,5	534
CdLS in Psic. delle organiz. e dei comp. di cons.	92,5	61,1	161
CdLS in Teoria e tecn. della comun. - ind. psic.	89,2	37,9	74
CdL in Scienze dell'educazione	75,1	45,6	2515
CdL in Scienze della comun. - ind. form.	73,2	43,7	813
CdLS in Cons. pedag. e ricerca educ.	78,9	40,6	356
CdLS in Form. degli adulti e cons. delle organiz.	69,5	30,5	236
CdLS in Scienze antrop. ed etnologiche	90,0	54,5	220
CdL in Scienze della formazione primaria	74,8	37,8	2101
CdL in Biotecnologie	68,6	39,8	3078
CdL in Fisica	72,7	32,5	910
CdL in Informatica	51,9	28,7	3176
CdL in Matematica	71,2	25,7	437

CdL in Ottica e optometria	62,5	30,0	288
CdL in Scienza dei materiali	76,4	35,5	276
CdL in Scienze biologiche	76,8	50,2	1298
CdL in Scienze e tecn. chimiche	69,0	30,3	497
CdL in Scienze e tecn. geologiche	69,3	31,8	766
CdL in Scienze e tecn. orafe	75,0	34,9	168
CdL in Scienze e tecn. per l'ambiente	74,9	27,8	1051
CdLS in Astrofis. e fisica dello spazio	75,6	44,6	86
CdLS in Bioinformatica	73,2	38,4	153
CdLS in Biologia	72,2	34,3	97
CdLS in Biotecnologie industriali	73,9	35,0	425
CdLS in Fisica	86,3	36,8	255
CdLS in Informatica	75,6	42,5	541
CdLS in Matematica	72,1	22,6	86
CdLS in Scienza dei materiali	79,2	36,9	178
CdLS in Scienze e tecn. geologiche	83,4	33,8	163
CdLS in Scienze e tecn. per l'amb. e territorio	80,3	39,8	304
CdL in Scienze statistiche ed economiche	68,8	25,6	807
CdL in Scienze stat., demografiche e sociali	69,3	27,2	398
CdL in Statistica	67,5	33,0	345
CdLS in Scienze stat. ed economiche	74,7	29,5	186
CdLS in Biostatistica e stat. sperim.	83,8	40,4	204
CdL in Servizio sociale	72,6	30,5	1003
CdL in Sociologia	65,8	34,5	1673
CdLS in Program. e gest. delle politiche e serv. soc.	90,6	56,1	254
CdLS in Scienze del turismo e comunità locale	72,3	26,2	1968
CdLS in Sociologia	70,6	31,6	565
CdL per Fisioterapista	71,0	48,7	747
CdL per Igienista dentale	96,4	87,7	745
CdL per Infermiere	82,6	52,6	3109
CdLS in Medicina e chirurgia	77,1	43,9	3350
CdL per Ostetricia	83,0	54,0	839
CdL per Tecn. labor. biomedico	92,4	57,4	315
CdL per Tecn. radiologia medica	81,8	53,7	148
CdL per Terapista della neuro e psicomotricità	79,1	43,3	950
CdLS in Biotecnologie mediche	70,3	50,4	353
CdLS in Odontoiatria e protesi dentaria	78,8	46,3	104
Ateneo	72,4	39,6	56600

## D3. Il docente espone gli argomenti in modo chiaro? (media tra i due semestri)

Facoltà	Percentuale di giudizi positivi	Percentuale di giudizi molto positivi sul totale di giudizi positivi	N. di valutazioni	Confronto con l'a.a. 03/04	diff.
Economia	74,2	33,2	9925	73,3	1,0
Giurisprudenza	82,7	52,9	1748	88,4	-5,7
Medicina e Chirurgia	83,8	53,4	10602	81,4	2,4
Psicologia	77,5	48,9	6061	77,5	0,1
Scienze della formazione	78,4	44,1	6064	79,5	-1,1
Scienze MM.FF.NN.	72,6	38,0	13994	71,6	1,1
Scienze statistiche	74,3	34,9	1915	76,6	-2,3
Sociologia	78,6	34,9	5323	81,4	-2,7
Ateneo	77,2	42,3	55632	77,1	0,0

Corsi di Studio	Percentuale di giudizi positivi	Percentuale di giudizi molto positivi sul totale di giudizi positivi	N. di valutazioni
CdL in Discipline economiche e sociali	77,7	30,8	359
CdL in Econ. delle banche, ass. e int. fin.	67,2	34,0	723
CdL in Econ. e amm. delle imprese	79,5	38,4	1643
CdL in Economia e commercio	74,9	32,3	3957
CdL in Economia e gestione dei serv. turistici	67,9	31,0	869
CdL in Economia, stat. e inform. per l'azienda	71,5	32,2	386
CdL in Marketing, comun. az. e mercati internaz.	68,3	25,6	1207
CdLS in Economia del turismo	80,0	41,1	155
CdLS in Economia e finanza	79,4	48,1	68
CdLS in Scienze dell'economia	89,1	36,6	138
CdLS in Scienze economiche aziendali	81,4	37,8	377
CdL in Scienze giuridiche	82,4	53,1	1423
CdL in Scienze per oper. dei serv. giuridici	83,0	48,7	188
CdLS in Giurisprudenza	85,4	62,2	96
CdL in Scienze della comun. - ind. psic.	71,9	43,4	1013
CdL in Scienze e tecn. psicologiche	77,5	48,1	4289
CdLS in Psicologia clinica e neuropsic.	83,7	58,2	526
CdLS in Psic. delle organiz. e dei comp. di cons.	91,1	64,6	158
CdLS in Teoria e tecn. della comun. - ind. psic.	87,5	49,2	72
CdL in Scienze dell'educazione	77,9	46,4	2448
CdL in Scienze della comun. - ind. form.	80,7	42,9	792
CdLS in Cons. pedag. e ricerca educ.	81,0	42,2	348
CdLS in Form. degli adulti e cons. delle organiz.	71,6	32,3	225
CdLS in Scienze antrop. ed etnologiche	91,5	53,8	213
CdL in Scienze della formazione primaria	77,3	42,1	2037
CdL in Biotecnologie	74,8	42,9	3034
CdL in Fisica	65,2	36,2	904
CdL in Informatica	61,0	31,5	3130
CdL in Matematica	78,8	30,4	434

CdL in Ottica e optometria	67,3	37,7	284
CdL in Scienza dei materiali	79,4	30,6	272
CdL in Scienze biologiche	79,9	55,2	1261
CdL in Scienze e tecn. chimiche	70,4	35,3	483
CdL in Scienze e tecn. geologiche	77,0	35,4	752
CdL in Scienze e tecn. orafe	84,9	36,9	166
CdL in Scienze e tecn. per l'ambiente	80,1	29,6	1033
CdLS in Astrofis. e fisica dello spazio	68,6	42,4	86
CdLS in Bioinformatica	76,4	41,6	148
CdLS in Biologia	73,1	30,9	93
CdLS in Biotecnologie industriali	79,9	33,1	412
CdLS in Fisica	83,3	39,5	252
CdLS in Informatica	75,8	38,3	534
CdLS in Matematica	75,9	25,4	83
CdLS in Scienza dei materiali	74,7	33,8	178
CdLS in Scienze e tecn. geologiche	87,6	42,6	161
CdLS in Scienze e tecn. per l'amb. e territorio	78,4	42,7	296
CdL in Scienze statistiche ed economiche	71,7	32,6	795
CdL in Scienze stat., demografiche e sociali	71,4	34,8	395
CdL in Statistica	73,9	35,3	341
CdLS in Scienze stat. ed economiche	79,7	33,1	182
CdLS in Biostatistica e stat. sperim.	86,1	43,7	202
CdL in Servizio sociale	81,4	33,2	971
CdL in Sociologia	73,5	37,0	1630
CdLS in Program. e gest. delle politiche e serv. soc.	88,3	65,6	240
CdLS in Scienze del turismo e comunità locale	81,3	30,8	1911
CdLS in Sociologia	75,3	30,7	554
CdL per Fisioterapista	79,3	53,8	748
CdL per Igienista dentale	96,9	88,7	739
CdL per Infermiere	85,4	56,4	3075
CdLS in Medicina e chirurgia	79,6	44,0	3340
CdL per Ostetricia	85,4	56,0	834
CdL per Tecn. labor. biomedico	92,7	61,6	315
CdL per Tecn. radiologia medica	87,8	59,2	148
CdL per Terapista della neuro e psicomotricità	84,0	40,2	948
CdLS in Biotecnologie mediche	77,3	42,3	352
CdLS in Odontoiatria e protesi dentaria	84,5	52,9	103
Ateneo	77,2	42,3	55529

D4. Il carico di studio richiesto da questo insegnamento è proporzionato ai crediti assegnati? (media tra i due semestri)

Facoltà	Percentuale di giudizi positivi	Percentuale di giudizi molto positivi sul totale di giudizi positivi	N. di valutazioni	Confronto con l'a.a. 03/04	diff.
Economia	70,8	30,6	10058	70,3	0,4
Giurisprudenza	81,6	45,3	1696	82,3	-0,7
Medicina e Chirurgia	76,6	44,4	13218	79,0	-2,4
Psicologia	80,0	35,5	6087	76,8	3,3
Scienze della formazione	74,1	27,7	5865	79,2	-5,1
Scienze MM.FF.NN.	71,7	26,1	14101	70,7	0,9
Scienze statistiche	75,2	19,8	1926	75,2	0,0
Sociologia	67,2	22,9	5420	64,3	2,9
Ateneo	73,7	32,5	58371	75,1	-1,4

Corsi di Studio	Percentuale di giudizi positivi	Percentuale di giudizi molto positivi sul totale di giudizi positivi	N. di valutazioni
CdL in Discipline economiche e sociali	74,6	28,5	362
CdL in Econ. delle banche, ass. e int. fin.	68,5	34,7	731
CdL in Econ. e amm. delle imprese	70,0	31,6	1662
CdL in Economia e commercio	70,2	29,8	4025
CdL in Economia e gestione dei serv. turistici	74,8	34,6	866
CdL in Economia, stat. e inform. per l'azienda	71,3	29,5	390
CdL in Marketing, comun. az. e mercati internaz.	67,7	30,4	1241
CdLS in Economia del turismo	79,2	25,4	159
CdLS in Economia e finanza	76,5	34,6	68
CdLS in Scienze dell'economia	73,5	27,0	136
CdLS in Scienze economiche aziendali	75,9	26,9	377
CdL in Scienze giuridiche	83,0	45,0	1380
CdL in Scienze per oper. dei serv. giuridici	73,7	44,5	186
CdLS in Giurisprudenza	80,6	53,3	93
CdL in Scienze della comun. - ind. psic.	81,5	33,4	1037
CdL in Scienze e tecn. psicologiche	79,0	34,6	4282
CdLS in Psicologia clinica e neuropsic.	82,0	43,1	529
CdLS in Psic. delle organiz. e dei comp. di cons.	90,1	44,1	161
CdLS in Teoria e tecn. della comun. - ind. psic.	81,3	32,8	75
CdL in Scienze dell'educazione	78,9	27,9	2479
CdL in Scienze della comun. - ind. form.	76,6	37,5	812
CdLS in Cons. pedag. e ricerca educ.	50,1	22,9	357
CdLS in Form. degli adulti e cons. delle organiz.	46,6	25,0	232
CdLS in Scienze antrop. ed etnologiche	72,1	36,7	219
CdL in Scienze della formazione primaria	75,0	22,6	1765
CdL in Biotecnologie	71,4	26,7	3045
CdL in Fisica	78,5	29,5	908
CdL in Informatica	65,6	24,0	3156
CdL in Matematica	77,3	28,2	431



CdL in Ottica e optometria	67,8	33,0	286
CdL in Scienza dei materiali	83,2	25,6	273
CdL in Scienze biologiche	70,4	26,7	1278
CdL in Scienze e tecn. chimiche	70,0	30,7	493
CdL in Scienze e tecn. geologiche	81,2	23,8	761
CdL in Scienze e tecn. orafe	81,4	27,2	167
CdL in Scienze e tecn. per l'ambiente	71,3	25,9	1040
CdLS in Astrofis. e fisica dello spazio	61,2	32,7	85
CdLS in Bioinformatica	77,5	20,5	151
CdLS in Biologia	72,2	28,6	97
CdLS in Biotecnologie industriali	71,7	19,5	421
CdLS in Fisica	65,6	28,3	253
CdLS in Informatica	74,5	28,0	537
CdLS in Matematica	71,4	11,7	84
CdLS in Scienza dei materiali	69,5	22,8	177
CdLS in Scienze e tecn. geologiche	81,6	24,8	163
CdLS in Scienze e tecn. per l'amb. e territorio	77,7	30,0	296
CdL in Scienze statistiche ed economiche	76,4	17,7	800
CdL in Scienze stat., demografiche e sociali	75,7	18,1	395
CdL in Statistica	74,6	21,5	343
CdLS in Scienze stat. ed economiche	71,0	16,7	186
CdLS in Biostatistica e stat. sperim.	74,3	31,3	202
CdL in Servizio sociale	68,4	19,7	996
CdL in Sociologia	63,2	23,2	1651
CdLS in Program. e gest. delle politiche e serv. soc.	80,2	50,0	247
CdLS in Scienze del turismo e comunità locale	67,4	19,8	1945
CdLS in Sociologia	70,9	24,8	563
CdL per Fisioterapista	79,8	25,3	763
CdL per Igienista dentale	89,1	78,9	761
CdL per Infermiere	81,2	48,3	5096
CdLS in Medicina e chirurgia	70,9	33,2	3284
CdL per Ostetricia	72,7	50,8	1364
CdL per Tecn. labor. biomedico	64,6	57,5	328
CdL per Tecn. radiologia medica	80,2	42,2	192
CdL per Terapista della neuro e psicomotricità	65,1	29,0	965
CdLS in Biotecnologie mediche	83,4	46,2	361
CdLS in Odontoiatria e protesi dentaria	83,7	31,0	104
Ateneo	73,7	32,5	58272

## D5. Il materiale didattico è adeguato per lo studio della materia? (media tra i due semestri)

Facoltà	Percentuale di giudizi positivi	Percentuale di giudizi molto positivi sul totale di giudizi positivi	N. di valutazioni	Confronto con l'a.a. 03/04	diff.
Economia	72,8	28,1	9907	73,7	-0,9
Giurisprudenza	82,4	43,3	1732	84,8	-2,4
Medicina e Chirurgia	85,2	45,5	13180	82,1	3,1
Psicologia	83,3	33,7	5975	80,4	2,8
Scienze della formazione	81,8	30,6	6039	83,3	-1,5
Scienze MM.FF.NN.	71,6	28,9	13912	72,9	-1,3
Scienze statistiche	72,7	25,5	1901	70,9	1,8
Sociologia	82,3	25,2	5268	80,2	2,0
Ateneo	78,5	33,6	57914	78,5	-0,0

Corsi di Studio	Percentuale di giudizi positivi	Percentuale di giudizi molto positivi sul totale di giudizi positivi	N. di valutazioni
CdL in Discipline economiche e sociali	73,3	24,1	356
CdL in Econ. delle banche, ass. e int. fin.	75,0	30,0	715
CdL in Econ. e amm. delle imprese	72,6	25,4	1636
CdL in Economia e commercio	72,0	28,5	3956
CdL in Economia e gestione dei serv. turistici	77,2	29,2	864
CdL in Economia, stat. e inform. per l'azienda	73,8	22,2	385
CdL in Marketing, comun. az. e mercati internaz.	67,0	28,8	1214
CdLS in Economia del turismo	79,0	37,5	162
CdLS in Economia e finanza	76,1	49,0	67
CdLS in Scienze dell'economia	78,2	37,5	133
CdLS in Scienze economiche aziendali	79,0	24,2	377
CdL in Scienze giuridiche	82,9	42,2	1413
CdL in Scienze per oper. dei serv. giuridici	81,4	47,0	183
CdLS in Giurisprudenza	78,3	44,4	92
CdL in Scienze della comun. - ind. psic.	75,0	38,9	1011
CdL in Scienze e tecn. psicologiche	84,5	30,7	4215
CdLS in Psicologia clinica e neuropsic.	86,5	44,6	518
CdLS in Psic. delle organiz. e dei comp. di cons.	95,5	45,9	155
CdLS in Teoria e tecn. della comun. - ind. psic.	82,2	31,7	73
CdL in Scienze dell'educazione	84,3	28,7	2437
CdL in Scienze della comun. - ind. form.	83,0	35,7	800
CdLS in Cons. pedag. e ricerca educ.	82,4	23,1	336
CdLS in Form. degli adulti e cons. delle organiz.	64,7	21,3	232
CdLS in Scienze antrop. ed etnologiche	88,5	45,1	208
CdL in Scienze della formazione primaria	79,4	31,4	2025
CdL in Biotecnologie	78,7	31,2	3011
CdL in Fisica	66,0	31,1	897
CdL in Informatica	58,1	24,0	3120
CdL in Matematica	56,0	24,1	430

CdL in Ottica e optometria	61,7	31,6	282
CdL in Scienza dei materiali	73,6	26,4	273
CdL in Scienze biologiche	84,6	33,6	1263
CdL in Scienze e tecn. chimiche	73,2	36,4	492
CdL in Scienze e tecn. geologiche	78,4	26,0	751
CdL in Scienze e tecn. orafe	70,6	26,5	160
CdL in Scienze e tecn. per l'ambiente	74,5	26,0	1019
CdLS in Astrofis. e fisica dello spazio	74,7	21,0	83
CdLS in Bioinformatica	71,9	29,1	153
CdLS in Biologia	79,8	19,7	89
CdLS in Biotecnologie industriali	77,4	30,5	411
CdLS in Fisica	86,9	32,9	245
CdLS in Informatica	68,0	29,5	528
CdLS in Matematica	77,8	12,7	81
CdLS in Scienza dei materiali	75,3	25,2	174
CdLS in Scienze e tecn. geologiche	84,0	28,5	163
CdLS in Scienze e tecn. per l'amb. e territorio	73,3	36,0	288
CdL in Scienze statistiche ed economiche	70,3	21,9	785
CdL in Scienze stat., demografiche e sociali	74,4	22,3	391
CdL in Statistica	71,9	28,4	338
CdLS in Scienze stat. ed economiche	75,1	21,6	185
CdLS in Biostatistica e stat. sperim.	77,7	42,7	202
CdL in Servizio sociale	85,4	26,0	959
CdL in Sociologia	79,6	25,5	1606
CdLS in Program. e gest. delle politiche e serv. soc.	86,1	46,3	238
CdLS in Scienze del turismo e comunità locale	83,4	22,6	1902
CdLS in Sociologia	78,8	22,5	547
CdL per Fisioterapista	68,7	22,3	763
CdL per Igienista dentale	96,2	80,6	761
CdL per Infermiere	86,7	51,1	5066
CdLS in Medicina e chirurgia	83,2	35,5	3282
CdL per Ostetricia	86,4	44,9	1364
CdL per Tecn. labor. biomedico	87,7	55,3	324
CdL per Tecn. radiologia medica	79,6	53,9	191
CdL per Terapista della neuro e psicomotricità	87,3	27,9	964
CdLS in Biotecnologie mediche	86,4	44,6	361
CdLS in Odontoiatria e protesi dentaria	80,8	53,6	104
Ateneo	78,5	33,6	57809

D6. Le attività didattiche integrative (esercitazioni, laboratori, seminari, ecc.) sono utili ai fini dell'apprendimento, qualora fossero previste? (media tra i due semestri)

Facoltà	Percentuale di giudizi positivi	Percentuale di giudizi molto positivi sul totale di giudizi positivi	N. di valutazioni	Confronto con l'a.a. 03/04	diff.
Economia	72,0	37,2	4980	68,5	3,5
Giurisprudenza	80,4	37,5	1268	77,8	2,7
Medicina e Chirurgia	85,6	51,6	6883	85,1	0,5
Psicologia	79,7	46,2	2751	78,4	1,3
Scienze della formazione	81,9	38,0	2408	77,7	4,2
Scienze MM.FF.NN.	80,6	46,1	9238	78,9	1,8
Scienze statistiche	79,5	39,5	1225	82,6	-3,1
Sociologia	80,6	38,0	1692	78,3	2,4
Ateneo	80,3	44,4	30445	79,6	0,7

Corsi di Studio	Percentuale di giudizi positivi	Percentuale di giudizi molto positivi sul totale di giudizi positivi	N. di valutazioni
CdL in Discipline economiche e sociali	63,3	30,7	139
CdL in Econ. delle banche, ass. e int. fin.	63,9	36,4	335
CdL in Econ. e amm. delle imprese	74,2	34,7	1011
CdL in Economia e commercio	72,7	39,5	2125
CdL in Economia e gestione dei serv. turistici	68,7	37,3	371
CdL in Economia, stat. e inform. per l'azienda	76,2	39,6	265
CdL in Marketing, comun. az. e mercati internaz.	70,3	34,1	546
CdLS in Economia del turismo	73,0	22,2	37
CdLS in Economia e finanza	100,0	64,7	17
CdLS in Scienze dell'economia	74,1	55,0	27
CdLS in Scienze economiche aziendali	78,5	31,5	93
CdL in Scienze giuridiche	80,0	38,1	1063
CdL in Scienze per oper. dei serv. giuridici	83,6	29,0	128
CdLS in Giurisprudenza	79,5	51,6	39
CdL in Scienze della comun. - ind. psic.	71,4	49,3	472
CdL in Scienze e tecn. psicologiche	79,7	43,9	1957
CdLS in Psicologia clinica e neuropsic.	92,8	59,5	237
CdLS in Psic. delle organiz. e dei comp. di cons.	89,1	41,5	46
CdLS in Teoria e tecn. della comun. - ind. psic.	92,1	45,7	38
CdL in Scienze dell'educazione	80,1	33,4	939
CdL in Scienze della comun. - ind. form.	77,3	34,1	273
CdLS in Cons. pedag. e ricerca educ.	88,6	38,7	105
CdLS in Form. degli adulti e cons. delle organiz.	57,8	28,8	90
CdLS in Scienze antrop. ed etnologiche	88,6	51,3	44
CdL in Scienze della formazione primaria	86,3	43,0	957
CdL in Biotecnologie	82,2	48,9	1972
CdL in Fisica	80,7	51,2	683
CdL in Informatica	75,5	45,1	2799
CdL in Matematica	69,0	33,8	326

CdL in Ottica e optometria	74,0	44,0	123
CdL in Scienza dei materiali	80,9	32,1	131
CdL in Scienze biologiche	82,4	53,1	580
CdL in Scienze e tecn. chimiche	81,5	41,4	243
CdL in Scienze e tecn. geologiche	91,3	52,3	450
CdL in Scienze e tecn. orafe	93,1	46,3	58
CdL in Scienze e tecn. per l'ambiente	87,8	41,0	778
CdLS in Astrofis. e fisica dello spazio	94,4	76,5	18
CdLS in Bioinformatica	74,4	48,9	121
CdLS in Biologia	82,4	28,6	17
CdLS in Biotecnologie industriali	87,3	47,1	158
CdLS in Fisica	89,8	45,5	49
CdLS in Informatica	83,7	38,3	337
CdLS in Matematica	65,7	26,1	35
CdLS in Scienza dei materiali	94,4	52,9	36
CdLS in Scienze e tecn. geologiche	91,9	48,1	86
CdLS in Scienze e tecn. per l'amb. e territorio	83,2	43,9	238
CdL in Scienze statistiche ed economiche	77,8	37,4	522
CdL in Scienze stat., demografiche e sociali	82,2	35,8	292
CdL in Statistica	77,0	43,3	213
CdLS in Scienze stat. ed economiche	83,3	34,7	114
CdLS in Biostatistica e stat. sperim.	82,1	62,3	84
CdL in Servizio sociale	87,6	31,9	315
CdL in Sociologia	77,8	38,1	753
CdLS in Program. e gest. delle politiche e serv. soc.	89,3	54,1	149
CdLS in Scienze del turismo e comunità locale	71,6	34,1	303
CdLS in Sociologia	88,6	41,2	167
CdL per Fisioterapista	81,7	36,7	404
CdL per Igienista dentale	96,9	85,1	638
CdL per Infermiere	87,2	52,9	2258
CdLS in Medicina e chirurgia	78,9	39,8	2172
CdL per Ostetricia	90,8	58,5	599
CdL per Tecn. labor. biomedico	95,5	66,7	154
CdL per Tecn. radiologia medica	87,3	49,0	110
CdL per Terapista della neuro e psicomotricità	87,3	43,7	228
CdLS in Biotecnologie mediche	86,2	42,2	239
CdLS in Odontoiatria e protesi dentaria	84,0	41,2	81
Ateneo	80,3	44,4	30387

## E1. Le aule in cui si svolgono le lezioni sono adeguate? (media tra i due semestri)

Facoltà	Percentuale di giudizi positivi	Percentuale di giudizi molto positivi sul totale di giudizi positivi	N. di valutazioni	Confronto con l'a.a. 03/04	diff.
Economia	82,4	49,2	10081	79,9	2,5
Giurisprudenza	84,3	53,1	1786	82,4	1,9
Medicina e Chirurgia	84,6	49,9	13151	84,6	-0,0
Psicologia	78,6	43,8	6171	82,7	-4,2
Scienze della formazione	71,3	33,7	6210	72,2	-0,9
Scienze MM.FF.NN.	78,0	46,0	14172	84,4	-6,4
Scienze statistiche	67,7	41,9	1927	81,5	-13,8
Sociologia	66,7	36,0	5436	81,4	-14,7
Ateneo	78,4	45,4	58934	82,5	-4,1

Corsi di Studio	Percentuale di giudizi positivi	Percentuale di giudizi molto positivi sul totale di giudizi positivi	N. di valutazioni
CdL in Discipline economiche e sociali	88,3	50,0	360
CdL in Econ. delle banche, ass. e int. fin.	78,6	45,2	732
CdL in Econ. e amm. delle imprese	80,9	46,0	1667
CdL in Economia e commercio	83,5	50,3	4039
CdL in Economia e gestione dei serv. turistici	82,0	46,1	869
CdL in Economia, stat. e inform. per l'azienda	86,7	56,0	391
CdL in Marketing, comun. az. e mercati internaz.	79,9	51,8	1243
CdLS in Economia del turismo	96,9	51,0	160
CdLS in Economia e finanza	86,4	61,4	66
CdLS in Scienze dell'economia	83,2	49,1	137
CdLS in Scienze economiche aziendali	77,5	44,1	374
CdL in Scienze giuridiche	85,4	54,4	1455
CdL in Scienze per oper. dei serv. giuridici	81,6	48,4	190
CdLS in Giurisprudenza	76,5	45,3	98
CdL in Scienze della comun. - ind. psic.	89,0	44,0	1041
CdL in Scienze e tecn. psicologiche	74,6	39,4	4360
CdLS in Psicologia clinica e neuropsic.	85,2	64,3	535
CdLS in Psic. delle organiz. e dei comp. di cons.	92,4	75,2	157
CdLS in Teoria e tecn. della comun. - ind. psic.	88,0	50,0	75
CdL in Scienze dell'educazione	72,5	32,3	2493
CdL in Scienze della comun. - ind. form.	72,4	43,1	813
CdLS in Cons. pedag. e ricerca educ.	75,4	22,9	353
CdLS in Form. degli adulti e cons. delle organiz.	60,7	28,2	234
CdLS in Scienze antrop. ed etnologiche	82,0	44,0	222
CdL in Scienze della formazione primaria	68,9	32,8	2094
CdL in Biotecnologie	67,3	41,4	3070
CdL in Fisica	80,9	47,2	912
CdL in Informatica	80,5	45,1	3176
CdL in Matematica	79,4	36,1	436

CdL in Ottica e optometria	79,2	48,7	288
CdL in Scienza dei materiali	92,7	59,2	275
CdL in Scienze biologiche	79,1	47,6	1281
CdL in Scienze e tecn. chimiche	56,4	46,2	495
CdL in Scienze e tecn. geologiche	83,7	42,5	760
CdL in Scienze e tecn. orafe	84,3	46,4	166
CdL in Scienze e tecn. per l'ambiente	83,9	39,8	1037
CdLS in Astrofis. e fisica dello spazio	84,9	56,2	86
CdLS in Bioinformatica	90,8	52,9	152
CdLS in Biologia	97,9	66,0	96
CdLS in Biotecnologie industriali	87,9	40,3	421
CdLS in Fisica	96,5	70,6	254
CdLS in Informatica	89,3	61,6	540
CdLS in Matematica	62,8	57,4	86
CdLS in Scienza dei materiali	47,2	31,0	178
CdLS in Scienze e tecn. geologiche	73,0	46,2	163
CdLS in Scienze e tecn. per l'amb. e territorio	89,7	52,4	302
CdL in Scienze statistiche ed economiche	64,8	36,8	798
CdL in Scienze stat., demografiche e sociali	62,9	35,7	396
CdL in Statistica	55,8	38,0	344
CdLS in Scienze stat. ed economiche	87,6	49,7	186
CdLS in Biostatistica e stat. sperim.	90,1	61,7	203
CdL in Servizio sociale	50,8	25,5	996
CdL in Sociologia	77,1	42,5	1665
CdLS in Program. e gest. delle politiche e serv. soc.	56,5	40,6	253
CdLS in Scienze del turismo e comunità locale	61,3	25,2	1945
CdLS in Sociologia	87,0	54,4	560
CdL per Fisioterapista	73,6	28,6	765
CdL per Igienista dentale	93,8	78,1	760
CdL per Infermiere	84,2	51,6	5065
CdLS in Medicina e chirurgia	90,6	49,4	3264
CdL per Ostetricia	87,6	55,5	1347
CdL per Tecn. labor. biomedico	79,9	55,4	323
CdL per Tecn. radiologia medica	67,2	50,4	189
CdL per Terapista della neuro e psicomotricità	71,4	18,4	973
CdLS in Biotecnologie mediche	77,3	44,8	361
CdLS in Odontoiatria e protesi dentaria	82,7	55,8	104
Ateneo	78,4	45,4	58829

E2. I locali e le attrezzature per le attività didattiche integrative (esercitazioni, laboratori, seminari, ecc.) sono adeguati, qualora fossero previste? (media tra i due semestri)

Facoltà	Percentuale di giudizi positivi	Percentuale di giudizi molto positivi sul totale di giudizi positivi	N. di valutazioni	Confronto con l'a.a. 03/04	diff.
Economia	82,2	37,1	5042	79,8	2,4
Giurisprudenza	79,9	33,0	1264	83,2	-3,3
Medicina e Chirurgia	84,0	48,4	7383	84,7	-0,7
Psicologia	69,8	26,5	2863	75,9	-6,1
Scienze della formazione	64,9	21,6	2477	70,5	-5,6
Scienze MM.FF.NN.	80,8	37,6	9438	83,2	-2,4
Scienze statistiche	69,8	33,1	1239	82,7	-12,9
Sociologia	67,0	28,9	1846	79,6	-12,6
Ateneo	78,3	37,5	31552	81,8	-3,5

Corsi di Studio	Percentuale di giudizi positivi	Percentuale di giudizi molto positivi sul totale di giudizi positivi	N. di valutazioni
CdL in Discipline economiche e sociali	84,4	35,3	141
CdL in Econ. delle banche, ass. e int. fin.	79,4	34,2	339
CdL in Econ. e amm. delle imprese	80,7	30,5	1020
CdL in Economia e commercio	84,4	37,8	2155
CdL in Economia e gestione dei serv. turistici	81,2	39,6	389
CdL in Economia, stat. e inform. per l'azienda	85,7	46,5	266
CdL in Marketing, comun. az. e mercati internaz.	75,7	38,4	543
CdLS in Economia del turismo	89,5	35,3	38
CdLS in Economia e finanza	100,0	44,4	18
CdLS in Scienze dell'economia	77,3	47,1	22
CdLS in Scienze economiche aziendali	86,9	54,7	99
CdL in Scienze giuridiche	80,6	33,1	1055
CdL in Scienze per oper. dei serv. giuridici	80,5	34,0	128
CdLS in Giurisprudenza	68,2	23,3	44
CdL in Scienze della comun. - ind. psic.	75,0	23,9	496
CdL in Scienze e tecn. psicologiche	66,8	24,3	2032
CdLS in Psicologia clinica e neuropsic.	81,4	43,1	242
CdLS in Psic. delle organiz. e dei comp. di cons.	86,0	37,2	50
CdLS in Teoria e tecn. della comun. - ind. psic.	68,3	28,6	41
CdL in Scienze dell'educazione	62,0	18,2	941
CdL in Scienze della comun. - ind. form.	73,3	32,3	270
CdLS in Cons. pedag. e ricerca educ.	63,5	13,7	115
CdLS in Form. degli adulti e cons. delle organiz.	46,8	15,9	94
CdLS in Scienze antrop. ed etnologiche	80,8	35,7	52
CdL in Scienze della formazione primaria	66,5	21,9	1005
CdL in Biotecnologie	77,2	34,6	2092
CdL in Fisica	82,2	37,5	662
CdL in Informatica	82,3	40,9	2806
CdL in Matematica	79,0	32,8	309



CdL in Ottica e optometria	55,8	25,0	129
CdL in Scienza dei materiali	89,3	38,4	140
CdL in Scienze biologiche	87,0	38,0	614
CdL in Scienze e tecn. chimiche	77,1	40,7	258
CdL in Scienze e tecn. geologiche	83,9	37,8	441
CdL in Scienze e tecn. orafe	83,1	33,3	65
CdL in Scienze e tecn. per l'ambiente	85,3	32,4	795
CdLS in Astrofis. e fisica dello spazio	77,3	52,9	22
CdLS in Bioinformatica	62,4	37,2	125
CdLS in Biologia	100,0	36,8	19
CdLS in Biotecnologie industriali	73,9	26,5	184
CdLS in Fisica	96,4	57,4	56
CdLS in Informatica	85,4	50,2	336
CdLS in Matematica	62,9	27,3	35
CdLS in Scienza dei materiali	57,9	13,6	38
CdLS in Scienze e tecn. geologiche	63,5	25,9	85
CdLS in Scienze e tecn. per l'amb. e territorio	83,3	36,0	227
CdL in Scienze statistiche ed economiche	70,5	28,9	525
CdL in Scienze stat., demografiche e sociali	65,2	32,8	299
CdL in Statistica	64,6	35,8	212
CdLS in Scienze stat. ed economiche	79,5	35,5	117
CdLS in Biostatistica e stat. sperim.	81,4	47,1	86
CdL in Servizio sociale	47,1	13,5	346
CdL in Sociologia	78,3	31,3	783
CdLS in Program. e gest. delle politiche e serv. soc.	44,0	32,9	159
CdLS in Scienze del turismo e comunità locale	61,9	27,0	365
CdLS in Sociologia	85,1	36,9	188
CdL per Fisioterapista	65,4	27,2	416
CdL per Igienista dentale	95,0	79,6	634
CdL per Infermiere	84,1	45,7	2491
CdLS in Medicina e chirurgia	84,9	43,9	2271
CdL per Ostetricia	85,8	55,5	676
CdL per Tecn. labor. biomedico	95,2	57,0	166
CdL per Tecn. radiologia medica	76,4	55,6	106
CdL per Terapista della neuro e psicomotricità	80,9	30,2	278
CdLS in Biotecnologie mediche	69,5	46,2	262
CdLS in Odontoiatria e protesi dentaria	95,2	48,1	83
Ateneo	78,3	37,5	31496

## F1. Sono interessato agli argomenti di questo insegnamento? (media tra i due semestri)

Facoltà	Percentuale di giudizi positivi	Percentuale di giudizi molto positivi sul totale di giudizi positivi	N. di valutazioni	Confronto con l'a.a. 03/04	diff.
Economia	79,3	37,7	10155	79,9	-0,6
Giurisprudenza	85,7	55,1	1795	87,6	-1,9
Medicina e Chirurgia	88,9	60,3	13241	88,4	0,4
Psicologia	75,4	48,4	6215	73,6	1,8
Scienze della formazione	82,0	49,2	6250	83,3	-1,3
Scienze MM.FF.NN.	81,0	46,2	14241	81,2	-0,2
Scienze statistiche	82,1	38,3	1938	83,0	-0,9
Sociologia	79,1	43,0	5483	80,2	-1,1
Ateneo	82,0	48,5	59318	83,7	-1,7

Corsi di Studio	Percentuale di giudizi positivi	Percentuale di giudizi molto positivi sul totale di giudizi positivi	N. di valutazioni
CdL in Discipline economiche e sociali	78,3	33,7	364
CdL in Econ. delle banche, ass. e int. fin.	80,9	39,5	738
CdL in Econ. e amm. delle imprese	77,3	36,1	1676
CdL in Economia e commercio	78,2	36,9	4057
CdL in Economia e gestione dei serv. turistici	79,7	37,4	885
CdL in Economia, stat. e inform. per l'azienda	78,1	34,3	392
CdL in Marketing, comun. az. e mercati internaz.	79,8	40,5	1252
CdLS in Economia del turismo	85,8	30,2	162
CdLS in Economia e finanza	92,5	40,3	67
CdLS in Scienze dell'economia	87,0	51,7	138
CdLS in Scienze economiche aziendali	86,9	43,2	381
CdL in Scienze giuridiche	85,9	55,6	1460
CdL in Scienze per oper. dei serv. giuridici	88,1	48,8	193
CdLS in Giurisprudenza	79,8	59,5	99
CdL in Scienze della comun. - ind. psic.	67,9	42,8	1049
CdL in Scienze e tecn. psicologiche	75,9	47,7	4393
CdLS in Psicologia clinica e neuropsic.	83,7	58,0	535
CdLS in Psic. delle organiz. e dei comp. di cons.	88,2	62,7	161
CdLS in Teoria e tecn. della comun. - ind. psic.	64,9	50,0	74
CdL in Scienze dell'educazione	82,3	50,2	2513
CdL in Scienze della comun. - ind. form.	82,4	55,0	820
CdLS in Cons. pedag. e ricerca educ.	79,1	41,4	354
CdLS in Form. degli adulti e cons. delle organiz.	79,1	39,2	235
CdLS in Scienze antrop. ed etnologiche	89,7	65,5	223
CdL in Scienze della formazione primaria	81,4	46,3	2104
CdL in Biotecnologie	83,1	50,5	3081
CdL in Fisica	86,4	49,1	915
CdL in Informatica	72,6	41,8	3179
CdL in Matematica	79,4	33,2	436

CdL in Ottica e optometria	77,1	41,8	292
CdL in Scienza dei materiali	85,8	37,7	275
CdL in Scienze biologiche	86,6	53,0	1295
CdL in Scienze e tecn. chimiche	78,0	48,1	496
CdL in Scienze e tecn. geologiche	80,1	43,3	768
CdL in Scienze e tecn. orafe	87,5	42,9	168
CdL in Scienze e tecn. per l'ambiente	85,8	41,3	1052
CdLS in Astrofis. e fisica dello spazio	93,0	61,3	86
CdLS in Bioinformatica	90,1	50,7	151
CdLS in Biologia	87,6	50,6	97
CdLS in Biotecnologie industriali	81,3	41,1	422
CdLS in Fisica	94,1	60,2	256
CdLS in Informatica	78,6	47,4	542
CdLS in Matematica	69,8	31,7	86
CdLS in Scienza dei materiali	84,8	37,1	178
CdLS in Scienze e tecn. geologiche	78,5	46,1	163
CdLS in Scienze e tecn. per l'amb. e territorio	80,3	49,2	304
CdL in Scienze statistiche ed economiche	81,7	36,5	805
CdL in Scienze stat., demografiche e sociali	83,7	33,0	398
CdL in Statistica	81,7	40,8	345
CdLS in Scienze stat. ed economiche	79,5	33,3	185
CdLS in Biostatistica e stat. sperim.	83,4	56,1	205
CdL in Servizio sociale	87,1	48,3	1002
CdL in Sociologia	76,2	43,9	1674
CdLS in Program. e gest. delle politiche e serv. soc.	85,9	62,3	256
CdLS in Scienze del turismo e comunità locale	77,5	36,7	1964
CdLS in Sociologia	75,6	41,2	569
CdL per Fisioterapista	87,0	57,0	769
CdL per Igienista dentale	99,1	83,2	752
CdL per Infermiere	88,9	60,2	5107
CdLS in Medicina e chirurgia	87,5	54,9	3300
CdL per Ostetricia	86,8	62,4	1369
CdL per Tecn. labor. biomedico	91,2	65,9	328
CdL per Tecn. radiologia medica	86,9	54,2	191
CdL per Terapista della neuro e psicomotricità	90,6	57,2	962
CdLS in Biotecnologie mediche	89,2	64,3	361
CdLS in Odontoiatria e protesi dentaria	79,4	50,6	102
Ateneo	82,0	48,5	59211

F2. Sono complessivamente soddisfatto di come è stato svolto questo insegnamento? (media tra i due semestri)

Facoltà	Percentuale di giudizi positivi	Percentuale di giudizi molto positivi sul totale di giudizi positivi	N. di valutazioni	Confronto con l'a.a. 03/04	diff.
Economia	74,7	25,4	10128	73,9	0,8
Giurisprudenza	86,1	49,0	1796	87,5	-1,4
Medicina e Chirurgia	81,9	43,0	13229	78,7	3,2
Psicologia	77,6	38,2	6205	77,8	-0,1
Scienze della formazione	77,4	38,1	6231	78,9	-1,4
Scienze MM.FF.NN.	74,0	32,0	14217	72,7	1,4
Scienze statistiche	76,5	25,8	1938	78,2	-1,7
Sociologia	76,0	28,8	5457	78,3	-2,4
Ateneo	77,3	34,9	59201	76,9	0,4

Corsi di Studio	Percentuale di giudizi positivi	Percentuale di giudizi molto positivi sul totale di giudizi positivi	N. di valutazioni
CdL in Discipline economiche e sociali	78,2	24,0	362
CdL in Econ. delle banche, ass. e int. fin.	70,7	25,6	730
CdL in Econ. e amm. delle imprese	78,6	25,9	1674
CdL in Economia e commercio	74,7	25,4	4045
CdL in Economia e gestione dei serv. turistici	70,9	24,4	884
CdL in Economia, stat. e inform. per l'azienda	74,7	23,3	391
CdL in Marketing, comun. az. e mercati internaz.	69,3	23,8	1248
CdLS in Economia del turismo	79,8	25,4	163
CdLS in Economia e finanza	80,6	38,9	67
CdLS in Scienze dell'economia	87,1	34,7	139
CdLS in Scienze economiche aziendali	80,4	26,1	382
CdL in Scienze giuridiche	86,6	48,6	1461
CdL in Scienze per oper. dei serv. giuridici	84,5	45,4	193
CdLS in Giurisprudenza	85,7	63,1	98
CdL in Scienze della comun. - ind. psic.	71,9	33,2	1048
CdL in Scienze e tecn. psicologiche	77,5	36,8	4386
CdLS in Psicologia clinica e neuropsic.	84,6	52,7	532
CdLS in Psic. delle organiz. e dei comp. di cons.	93,8	55,0	161
CdLS in Teoria e tecn. della comun. - ind. psic.	82,7	32,3	75
CdL in Scienze dell'educazione	77,3	38,8	2509
CdL in Scienze della comun. - ind. form.	80,5	39,6	815
CdLS in Cons. pedag. e ricerca educ.	75,2	33,7	351
CdLS in Form. degli adulti e cons. delle organiz.	62,6	28,6	235
CdLS in Scienze antrop. ed etnologiche	85,8	56,9	219
CdL in Scienze della formazione primaria	77,5	36,0	2101
CdL in Biotecnologie	76,4	37,6	3073
CdL in Fisica	73,1	28,9	910
CdL in Informatica	61,9	24,1	3177
CdL in Matematica	79,8	18,1	436

CdL in Ottica e optometria	66,3	26,2	288
CdL in Scienza dei materiali	83,6	24,0	274
CdL in Scienze biologiche	80,7	49,0	1296
CdL in Scienze e tecn. chimiche	74,3	31,9	498
CdL in Scienze e tecn. geologiche	78,4	29,3	767
CdL in Scienze e tecn. orafe	79,0	28,0	167
CdL in Scienze e tecn. per l'ambiente	78,1	27,5	1054
CdLS in Astrofis. e fisica dello spazio	72,1	38,7	86
CdLS in Bioinformatica	77,6	33,9	152
CdLS in Biologia	75,3	34,2	97
CdLS in Biotecnologie industriali	78,7	28,0	422
CdLS in Fisica	85,1	39,6	255
CdLS in Informatica	78,0	29,6	541
CdLS in Matematica	76,5	20,0	85
CdLS in Scienza dei materiali	79,8	30,3	178
CdLS in Scienze e tecn. geologiche	84,0	31,6	162
CdLS in Scienze e tecn. per l'amb. e territorio	79,7	39,3	300
CdL in Scienze statistiche ed economiche	74,4	22,3	809
CdL in Scienze stat., demografiche e sociali	78,2	24,3	395
CdL in Statistica	75,5	28,2	343
CdLS in Scienze stat. ed economiche	76,9	23,8	186
CdLS in Biostatistica e stat. sperim.	82,9	39,4	205
CdL in Servizio sociale	76,5	31,2	999
CdL in Sociologia	71,3	29,5	1667
CdLS in Program. e gest. delle politiche e serv. soc.	87,5	60,1	255
CdLS in Scienze del turismo e comunità locale	78,2	23,6	1953
CdLS in Sociologia	75,2	25,4	565
CdL per Fisioterapista	76,2	24,3	766
CdL per Igienista dentale	98,1	80,3	750
CdL per Infermiere	84,5	47,6	5106
CdLS in Medicina e chirurgia	71,0	35,0	3293
CdL per Ostetricia	87,1	38,1	1369
CdL per Tecn. labor. biomedico	92,6	53,5	325
CdL per Tecn. radiologia medica	86,9	48,2	191
CdL per Terapista della neuro e psicomotricità	83,2	26,7	965
CdLS in Biotecnologie mediche	86,7	34,5	361
CdLS in Odontoiatria e protesi dentaria	82,5	41,2	103
Ateneo	77,3	34,9	59093

## Allegato 1: il questionario.



### Scheda di valutazione dell'Università degli Studi di Milano - Bicocca Programma di monitoraggio dell'attività didattica (Legge 537/1993 e 370/1999) a.a. 2004/2005

Il presente questionario anonimo ha lo scopo di raccogliere il giudizio degli studenti su diversi aspetti della didattica relativa agli insegnamenti frequentati. Le valutazioni e le osservazioni espresse saranno utilizzate per rivedere e perfezionare le modalità didattiche e logistiche di svolgimento degli insegnamenti negli anni successivi. Si richiede allo studente di leggere le istruzioni seguenti e di rispondere alle domande contenute nel questionario con la massima cura.

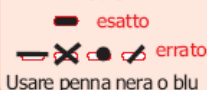
#### ISTRUZIONI PER LA COMPILAZIONE

- Per ogni domanda si deve marcare uno solo dei campi previsti, ad eccezione delle domande per le quali le modalità di risposta possibili sono più di 10.

esempio: Anno di nascita 1979  50  60  70  80  0  1  2  3  4  5  6  7  8  9

- Non è possibile correggere o cancellare quanto scritto sulle schede di valutazione. In caso di errore, chiedere una nuova scheda e distruggere quella errata.
- Il questionario, essendo predisposto per la lettura ottica, non deve essere piegato o sgualcito.

ANNERIRE IN QUESTO MODO:



Usare penna nera o blu

SI PREGA DI FORNIRE UNA RISPOSTA A TUTTI I QUESITI

SEGUENDO LE INDICAZIONI DELL'INCARICATO, COMPILI I CAMPI SEGUENTI CON I CODICI APPROPRIATI:

Codice Corso di Studi	
Decine	<input type="radio"/> 0 <input type="radio"/> 1 <input type="radio"/> 2 <input type="radio"/> 3 <input type="radio"/> 4 <input type="radio"/> 5 <input type="radio"/> 6 <input type="radio"/> 7 <input type="radio"/> 8 <input type="radio"/> 9
Unità	<input type="radio"/> 0 <input type="radio"/> 1 <input type="radio"/> 2 <input type="radio"/> 3 <input type="radio"/> 4 <input type="radio"/> 5 <input type="radio"/> 6 <input type="radio"/> 7 <input type="radio"/> 8 <input type="radio"/> 9

Codice Insegnamento	
Migliaia	<input type="radio"/> 0 <input type="radio"/> 1 <input type="radio"/> 2 <input type="radio"/> 3 <input type="radio"/> 4 <input type="radio"/> 5 <input type="radio"/> 6 <input type="radio"/> 7 <input type="radio"/> 8 <input type="radio"/> 9
Centinaia	<input type="radio"/> 0 <input type="radio"/> 1 <input type="radio"/> 2 <input type="radio"/> 3 <input type="radio"/> 4 <input type="radio"/> 5 <input type="radio"/> 6 <input type="radio"/> 7 <input type="radio"/> 8 <input type="radio"/> 9
Decine	<input type="radio"/> 0 <input type="radio"/> 1 <input type="radio"/> 2 <input type="radio"/> 3 <input type="radio"/> 4 <input type="radio"/> 5 <input type="radio"/> 6 <input type="radio"/> 7 <input type="radio"/> 8 <input type="radio"/> 9
Unità	<input type="radio"/> 0 <input type="radio"/> 1 <input type="radio"/> 2 <input type="radio"/> 3 <input type="radio"/> 4 <input type="radio"/> 5 <input type="radio"/> 6 <input type="radio"/> 7 <input type="radio"/> 8 <input type="radio"/> 9

#### A. Dati personali

A1. Genere  Maschile  Femminile A2. Anno di nascita  50  60  70  80  0  1  2  3  4  5  6  7  8  9

A3. Lei attualmente sta svolgendo un'attività lavorativa?

- Sì, con continuità a tempo pieno  Sì, con continuità a tempo parziale  
 Sì, in modo occasionale, saltuario, stagionale  No, nessuna

A4. Presso quale tipo di scuola media superiore ha conseguito il diploma?

- Liceo Artistico  Liceo Linguistico  Liceo Classico  Liceo Scientifico  
 Ist. Magistrale  Ist. Professionale  Istituto Tecnico  Altro tipo di scuola

A5. A quale anno di Corso è iscritto?  I anno  II anno  III anno  IV anno  Fuori corso

A6. Ha già risposto alle domande di questo questionario nel corso del corrente anno accademico 2004/2005?

- Sì  No

A7. Se sì, indichi in quale/i mese/i (sono possibili più risposte)

- Ottobre 2004  Novembre 2004  Dicembre 2004  Gennaio 2005  Febbraio 2005  
 Marzo 2005  Aprile 2005  Maggio 2005  Giugno 2005

Compili il campo seguente seguendo le indicazioni dell'incaricato:

A8. Azione FSE

Barrare la casella "non previste" per le domande D.6 ed E.2, quando non sono previste attività didattiche integrative delle lezioni.

Ad eccezione delle domande della parte B, i quesiti si riferiscono esclusivamente all'insegnamento che si sta valutando.

B. ORGANIZZAZIONE DEL CORSO DI STUDI	GIUDIZI NEGATIVI		GIUDIZI POSITIVI	
	Decisam. NO	Più NO che sì	Più SÌ che no	Decisam. Sì
B.1 Il carico di studi complessivo degli insegnamenti ufficialmente previsti nel periodo di riferimento (bimestre, trimestre, semestre, ecc.) è accettabile?	<input type="radio"/>	<input type="radio"/>	<input type="radio"/>	<input type="radio"/>
B.2 L'organizzazione complessiva (orario, esami, intermedi e finali) degli insegnamenti ufficialmente previsti nel periodo di riferimento (bimestre, trimestre, semestre, ecc.) è accettabile?	<input type="radio"/>	<input type="radio"/>	<input type="radio"/>	<input type="radio"/>

C. ORGANIZZAZIONE DI QUESTO INSEGNAMENTO	GIUDIZI NEGATIVI		GIUDIZI POSITIVI	
	Decisam. NO	Più NO che sì	Più SÌ che no	Decisam. Sì
C.1 Le modalità d'esame sono state definite in modo chiaro?	<input type="radio"/>	<input type="radio"/>	<input type="radio"/>	<input type="radio"/>
C.2 Gli orari di svolgimento dell'attività didattica sono rispettati?	<input type="radio"/>	<input type="radio"/>	<input type="radio"/>	<input type="radio"/>
C.3 Il personale docente è effettivamente reperibile per chiarimenti e spiegazioni?	<input type="radio"/>	<input type="radio"/>	<input type="radio"/>	<input type="radio"/>

D. ATTIVITÀ DIDATTICHE E STUDIO	GIUDIZI NEGATIVI		GIUDIZI POSITIVI	
	Decisam. NO	Più NO che sì	Più SÌ che no	Decisam. Sì
D.1 Le conoscenze preliminari da Lei possedute sono risultate sufficienti per la comprensione degli argomenti trattati?	<input type="radio"/>	<input type="radio"/>	<input type="radio"/>	<input type="radio"/>
D.2 Il docente stimola/motiva l'interesse verso la disciplina?	<input type="radio"/>	<input type="radio"/>	<input type="radio"/>	<input type="radio"/>
D.3 Il docente espone gli argomenti in modo chiaro?	<input type="radio"/>	<input type="radio"/>	<input type="radio"/>	<input type="radio"/>
D.4 Il carico di studio richiesto da questo insegnamento è proporzionato ai crediti assegnati?	<input type="radio"/>	<input type="radio"/>	<input type="radio"/>	<input type="radio"/>
D.5 Il materiale didattico (indicato o fornito) è adeguato per lo studio della materia?	<input type="radio"/>	<input type="radio"/>	<input type="radio"/>	<input type="radio"/>
D.6 Le attività didattiche integrative (esercitazioni, laboratori, seminari, ecc.) sono utili ai fini dell'apprendimento? (se non sono previste attività didattiche integrative, risponda "non previste")	Non previste <input type="radio"/>	<input type="radio"/>	<input type="radio"/>	<input type="radio"/>

E. INFRASTRUTTURE	GIUDIZI NEGATIVI		GIUDIZI POSITIVI	
	Decisam. NO	Più NO che sì	Più SÌ che no	Decisam. Sì
E.2 Le aule in cui si svolgono le lezioni sono adeguate? (si vede, si sente, si trova posto)	<input type="radio"/>	<input type="radio"/>	<input type="radio"/>	<input type="radio"/>
E.1 I locali e le attrezzature per le attività didattiche integrative (esercitazioni, laboratori, seminari, ecc.) sono adeguati? (se non sono previste attività didattiche integrative, risponda "non previste")	Non previste <input type="radio"/>	<input type="radio"/>	<input type="radio"/>	<input type="radio"/>

F. INTERESSE E SODDISFAZIONE	GIUDIZI NEGATIVI		GIUDIZI POSITIVI	
	Decisam. NO	Più NO che sì	Più SÌ che no	Decisam. Sì
F.1 Sono interessato agli argomenti di questo insegnamento? (indipendentemente da come è stato svolto)	<input type="radio"/>	<input type="radio"/>	<input type="radio"/>	<input type="radio"/>
F.2 Sono complessivamente soddisfatto di come è stato svolto questo insegnamento?	<input type="radio"/>	<input type="radio"/>	<input type="radio"/>	<input type="radio"/>